



BIG DATA INSTITUTE
สถาบันข้อมูลขนาดใหญ่

ผลการดำเนินงาน ของ สขญ.
ปีงบประมาณ พ.ศ. 2568
(ตุลาคม 2567 – กันยายน 2568)

สถาบันข้อมูลขนาดใหญ่ (องค์การมหาชน)

พฤศจิกายน 2568

สารบัญ

	หน้า
1. บทสรุปผู้บริหาร.....	4
2. วิสัยทัศน์ พันธกิจ และค่านิยมหลัก.....	6
3. ผลการดำเนินงานตามแผนการดำเนินงาน ปีงบประมาณ พ.ศ. 2568.....	8
3.1 ผลการดำเนินงานตามตัวชี้วัดความสำเร็จของ สขญ.	8
3.2 ผลการดำเนินงานตามตัวชี้วัดและค่าเป้าหมายของ สขญ. ตามหลักเกณฑ์การประเมิน องค์กรมหาชน	13
3.3 ยุทธศาสตร์ที่ 1: พัฒนาโครงสร้างพื้นฐานในการใช้ประโยชน์จากข้อมูลขนาดใหญ่.....	14
3.4 ยุทธศาสตร์ที่ 2: ส่งเสริมการใช้ประโยชน์โครงสร้างพื้นฐานเพื่อตอบโจทย์ประเด็น การพัฒนาสำคัญของประเทศ.....	30
3.5 ยุทธศาสตร์ที่ 3: พัฒนาและใช้ประโยชน์จาก AI ในการบริการ.....	34
3.6 ยุทธศาสตร์ที่ 4: สร้างขีดความสามารถด้านข้อมูล.....	37
4. ผลการดำเนินงานด้านทรัพยากรปีงบประมาณ พ.ศ. 2568.....	44
4.1 ผลการใช้จ่ายงบประมาณ.....	44
4.2 ผลการหารายรับงบประมาณ.....	45
4.3 สถานภาพด้านบุคลากร.....	46
5. ผลการดำเนินงานตามแผนบริหารความเสี่ยงองค์กรของ สขญ. ปีงบประมาณ พ.ศ. 2568.....	47

ตารางสารบัญ

		หน้า
ตารางที่ 1:	ผลการดำเนินงานตามตัวชี้วัดความสำเร็จของ สขญ. ปีงบประมาณ พ.ศ. 2568.....	11
ตารางที่ 2:	ผลการดำเนินงานตามตัวชี้วัดของ สขญ. ตามหลักเกณฑ์การประเมินองค์การมหาชน ตามมติ อ. กพม. ปีงบประมาณ พ.ศ. 2568.....	13
ตารางที่ 3:	ผลลัพธ์ของโครงการเปรียบเทียบกับตัวชี้วัด/ค่าเป้าหมายโครงการแพลตฟอร์มข้อมูลสุขภาพทั่วประเทศ (Health Link)	14
ตารางที่ 4:	ผลลัพธ์ของโครงการเปรียบเทียบกับตัวชี้วัด/ค่าเป้าหมาย โครงการแพลตฟอร์มบริการข้อมูลด้านสิ่งแวดล้อมสำหรับพื้นที่เมืองอัจฉริยะ (Envi Link)	17
ตารางที่ 5:	ผลลัพธ์ของโครงการเปรียบเทียบกับตัวชี้วัด/ค่าเป้าหมายโครงการขับเคลื่อนการพัฒนาเมืองอัจฉริยะด้วยการเชื่อมโยงข้อมูลเมือง (City Data Platform)...	20
ตารางที่ 6:	ผลลัพธ์ของโครงการเปรียบเทียบกับตัวชี้วัด/ค่าเป้าหมายโครงการพัฒนายุทธศาสตร์และติดตามประเมินผลการขับเคลื่อนการใช้ประโยชน์จาก Big Data..	22
ตารางที่ 7:	ผลลัพธ์ของโครงการเปรียบเทียบกับตัวชี้วัด/ค่าเป้าหมายโครงการแพลตฟอร์มข้อมูลอัจฉริยะด้านท่องเที่ยวแห่งชาติ (Travel Link).....	24
ตารางที่ 8:	ผลลัพธ์ของโครงการเปรียบเทียบกับตัวชี้วัด/ค่าเป้าหมายโครงการแพลตฟอร์มข้อมูลขนาดใหญ่แห่งชาติ (D2).....	27
ตารางที่ 9:	ผลลัพธ์ของโครงการเปรียบเทียบกับตัวชี้วัด/ค่าเป้าหมายโครงการพัฒนาอุตสาหกรรมและประสานเครือข่ายด้านข้อมูลขนาดใหญ่.....	30
ตารางที่ 10:	รายชื่อโครงการและหน่วยงานที่ได้ให้บริการด้านการวิเคราะห์ข้อมูลและให้คำปรึกษา.....	33
ตารางที่ 11:	ผลลัพธ์ของโครงการเปรียบเทียบกับตัวชี้วัด/ค่าเป้าหมายโครงการพัฒนาโครงสร้างพื้นฐานปัญญาประดิษฐ์สำหรับภาษาไทย Thai Large Language Model (Thai LLM)	34
ตารางที่ 12:	ผลลัพธ์ของโครงการเปรียบเทียบกับตัวชี้วัด/ค่าเป้าหมายโครงการพัฒนากำลังคนด้าน Big Data.....	37
ตารางที่ 13:	รายชื่อโครงการและหน่วยงานที่ให้บริการฝึกอบรมพัฒนากำลังคนด้าน Big Data และ AI.....	40
ตารางที่ 14:	ผลลัพธ์ของโครงการเปรียบเทียบกับตัวชี้วัด / ค่าเป้าหมายโครงการส่งเสริมการประยุกต์ใช้เทคโนโลยีและนวัตกรรมข้อมูลขนาดใหญ่ในหน่วยงานภาคการท่องเที่ยว (Travel Data Lab).....	42
ตารางที่ 15:	ผลการใช้จ่ายงบประมาณ ปีงบประมาณ พ.ศ. 2568.....	44
ตารางที่ 16:	ผลการหารายรับงบประมาณ ปีงบประมาณ พ.ศ. 2568.....	45
ตารางที่ 17:	สรุปผลการดำเนินการบริหารความเสี่ยงองค์กรของ สขญ. ปีงบประมาณ พ.ศ. 2568.....	48
ตารางที่ 18:	การดำเนินการบริหารความเสี่ยงองค์กรของ สขญ. ปีงบประมาณ พ.ศ. 2568 แยกตามกิจกรรมของแต่ละประเภทความเสี่ยง.....	50

1. บทสรุปผู้บริหาร

สถาบันข้อมูลขนาดใหญ่ (สขญ.) เป็นองค์การมหาชนในกำกับของกระทรวงดิจิทัลเพื่อเศรษฐกิจและสังคม เดิมสถาบันฯ เคยอยู่ภายใต้การกำกับดูแลของสำนักงานส่งเสริมเศรษฐกิจดิจิทัลในชื่อสถาบันส่งเสริมการวิเคราะห์และบริหารข้อมูลขนาดใหญ่ภาครัฐ ต่อมาในปี 2566 สขญ. ได้ถูกจัดตั้งขึ้นตามพระราชกฤษฎีกาจัดตั้งสถาบันข้อมูลขนาดใหญ่ (องค์การมหาชน) พ.ศ. 2566 เมื่อวันที่ 1 มิถุนายน 2566 เพื่อเป็นหน่วยงานหลักในการส่งเสริมนวัตกรรมด้วยการใช้ข้อมูลขนาดใหญ่ หรือ Big Data ในการขับเคลื่อนประเทศ สร้างคุณค่าทางสังคม และพัฒนาคุณภาพชีวิตประชาชน ในปีงบประมาณ พ.ศ. 2568 สขญ. มีแผนการดำเนินงานตาม (ร่าง) ยุทธศาสตร์การขับเคลื่อนการใช้ประโยชน์จากข้อมูลขนาดใหญ่ (Big Data) ปี พ.ศ. 2568 – 2570 ภายใต้อายุทธศาสตร์ 4 ยุทธศาสตร์ คือ ยุทธศาสตร์ที่ 1 พัฒนาโครงสร้างพื้นฐานในการใช้ประโยชน์จากข้อมูลขนาดใหญ่ ยุทธศาสตร์ที่ 2 ส่งเสริมการใช้ประโยชน์โครงสร้างพื้นฐานเพื่อตอบโจทย์ประเด็นการพัฒนาสำคัญของประเทศ ยุทธศาสตร์ที่ 3 พัฒนาและใช้ประโยชน์จาก AI ในการบริการ และยุทธศาสตร์ที่ 4 สร้างขีดความสามารถด้านข้อมูล

ปีงบประมาณ พ.ศ. 2568 มีผลการดำเนินงานที่สำคัญโดยสรุป ดังนี้

- ผลการดำเนินงานตามตัวชี้วัดความสำเร็จ ดังนี้ (1) การสร้างมูลค่าผลกระทบต่อเศรษฐกิจสังคม และสิ่งแวดล้อมจากการใช้ประโยชน์ด้านข้อมูลขนาดใหญ่และเทคโนโลยีที่เกี่ยวข้อง 1,347 ล้านบาท (2) การให้บริการแพลตฟอร์มข้อมูลของสถาบันข้อมูลขนาดใหญ่ จำนวน 4,618 หน่วยงาน (3) การให้บริการวิเคราะห์ข้อมูลและให้คำปรึกษาด้านข้อมูลขนาดใหญ่และเทคโนโลยีที่เกี่ยวข้อง จำนวน 56 โครงการ (4) การพัฒนาอาชีพ/บุคลากรด้านข้อมูลขนาดใหญ่และเทคโนโลยีที่เกี่ยวข้อง จำนวน 10,743 ราย (5) รายได้จากการให้บริการวิเคราะห์ข้อมูล ให้คำปรึกษา และจัดอบรม จำนวน 22.36 ล้านบาท (6) เกิดการบูรณาการทำงานร่วมกันระหว่างฝ่ายงานภายใน สขญ. เพื่อขับเคลื่อนภารกิจของสถาบันฯ ร้อยละ 58 ของโครงการใหม่ในปีงบประมาณ พ.ศ. 2568 (7) ดำเนินการตามหลักเกณฑ์การประเมินศักยภาพขององค์การมหาชนที่ ก.พ.ร. กำหนด ร้อยละ 100 ของเป้าหมาย (8) การสร้างผลงานวิจัยหรือนวัตกรรมด้านข้อมูลขนาดใหญ่และเทคโนโลยีที่เกี่ยวข้อง ได้แก่ บทความในวารสารวิชาการ ทรัพย์สินทางปัญญา รางวัลระดับชาติ/นานาชาติ หรือ รางวัลจากการประกวดแข่งขันนวัตกรรม จำนวน 6 ผลงาน (9) ความสามารถในการจัดการองค์ความรู้ของสถาบันฯ ร้อยละ 79 โดยอยู่ระหว่างการพัฒนากระบวนการจัดการองค์ความรู้
- ยุทธศาสตร์ที่ 1 พัฒนาโครงสร้างพื้นฐานในการใช้ประโยชน์จากข้อมูลขนาดใหญ่ สขญ. ได้ดำเนินการพัฒนาและส่งเสริมการใช้แพลตฟอร์มข้อมูลขนาดใหญ่ ได้แก่ แพลตฟอร์มข้อมูลสุขภาพทั่วประเทศ (Health Link) แพลตฟอร์มข้อมูลอัจฉริยะด้านท่องเที่ยวแห่งชาติ (Travel Link) แพลตฟอร์มข้อมูลเมืองอัจฉริยะ (City Data Platform) และแพลตฟอร์มบริการข้อมูลด้านสิ่งแวดล้อมสำหรับพื้นที่เมืองอัจฉริยะ (Envi Link) โดยมีหน่วยงานที่มาใช้ประโยชน์จากแพลตฟอร์มข้อมูลขนาดใหญ่ จำนวน 4,618 หน่วยงาน
- ยุทธศาสตร์ที่ 2 ส่งเสริมการใช้ประโยชน์โครงสร้างพื้นฐานเพื่อตอบโจทย์ประเด็นการพัฒนาสำคัญของประเทศ สขญ. มีการให้บริการวิเคราะห์ข้อมูล และให้คำปรึกษาตามความต้องการของหน่วยงานภายนอก จำนวน 56 โครงการ ใน 50 หน่วยงาน

- **ยุทธศาสตร์ที่ 3 พัฒนาและใช้ประโยชน์จาก AI ในบริการ สขญ.** ได้รับการพิจารณาสนับสนุนการดำเนินงานโครงการการพัฒนาโครงสร้างพื้นฐานปัญญาประดิษฐ์สำหรับภาษาไทย (ThaiLLM) จากกองทุนพัฒนาดิจิทัลเพื่อเศรษฐกิจและสังคม โดยได้พัฒนาโมเดลพื้นฐาน ที่สร้างโมเดลภาษาไทยขนาด 8 พันล้านพารามิเตอร์ (8B Parameters) ในระยะที่ 1 พร้อมผ่านการทดสอบประสิทธิภาพตามมาตรฐาน Benchmark ระดับสากล และเผยแพร่สู่สาธารณะในรูปแบบ Beta Version ผ่านแพลตฟอร์ม Hugging (<https://huggingface.co/ThaiLLM/ThaiLLM-8B>) เพื่อให้หน่วยงาน นักวิจัย และนักพัฒนาในประเทศไทยสามารถดาวน์โหลดไปใช้งานและต่อยอดได้ต่อไป
- **ยุทธศาสตร์ที่ 4 สร้างขีดความสามารถด้านข้อมูล สขญ.** ได้ดำเนินการพัฒนาทักษะของบุคลากรในด้านข้อมูลขนาดใหญ่และเทคโนโลยีที่เกี่ยวข้องทั้งแบบ onsite และ online มีจำนวนผู้ที่ได้รับการอบรมแล้ว จำนวนทั้งสิ้น 10,743 ราย
- **ผลการดำเนินงานตามแผนบริหารความเสี่ยงองค์กร สขญ.** ได้ดำเนินการบริหารความเสี่ยงองค์กรครอบคลุม 5 ด้านหลัก ได้แก่ ด้านกลยุทธ์ ด้านการปฏิบัติงาน ด้านเทคโนโลยีสารสนเทศ ด้านการเงิน และด้านการปฏิบัติตามกฎระเบียบ โดยมีการติดตามและประเมินผลการจัดการความเสี่ยงครบทุกประเด็น ผลการดำเนินงานแสดงให้เห็นว่าความเสี่ยงทุกประเด็นได้รับการบริหารจัดการอย่างมีประสิทธิภาพจนอยู่ในระดับที่ยอมรับได้ทั้งหมด ทั้งนี้ ผลการจัดการความเสี่ยงของสถาบันบรรลุร้อยละ 100 ทุกประเด็น สะท้อนให้เห็นถึงความพร้อมของระบบบริหารความเสี่ยงและการควบคุมภายในที่มีความเพียงพอ เหมาะสม และสอดคล้องกับมาตรฐานกระทรวงการคลังและกรอบมาตรฐาน COSO ERM 2017 ซึ่งช่วยสนับสนุนให้สถาบันสามารถดำเนินภารกิจและบรรลุเป้าหมายเชิงกลยุทธ์ได้อย่างมีประสิทธิภาพและยั่งยืน
- **ผลการใช้จ่ายงบประมาณ** รวมทั้งสิ้น 390.6846 ล้านบาท คิดเป็นร้อยละ 76 ของแผนรายจ่ายทั้งหมด (512 ล้านบาท) ประกอบด้วย รายจ่ายบุคลากร 94.7521 ล้านบาท ค่าจ้างลูกจ้างสถาบัน 5.2182 ล้านบาท รายจ่ายพื้นฐาน 59.3235 ล้านบาท รายจ่ายดำเนินงาน 222.3908 ล้านบาท และรายจ่ายเงินเพิ่มพิเศษ ปี 2568 (หากได้รับอนุมัติจาก กกก. สขญ.) 9.0000 ล้านบาท
- **ผลการหารายรับงบประมาณ** รวมทั้งสิ้น 390.9234 ล้านบาท คิดเป็นร้อยละ 103 ของแผนรายรับทั้งหมด (379.5554 ล้านบาท) ประกอบด้วย รายรับตาม พ.ร.บ. งบประมาณรายจ่ายประจำปี 303.5554 ล้านบาท รายรับงบประมาณแผ่นดิน ระหว่างปี (งบกลาง) 24.4500 ล้านบาท และรายรับเงินนอกงบประมาณ 51.5500 ล้านบาท
- **ปัจจุบันมีบุคลากรเจ้าหน้าที่ สขญ.** จำนวน 141 อัตรา ประกอบด้วย ผู้อำนวยการและผู้บริหารระดับสูง 5 อัตรา ผู้บริหารระดับต้น 11 อัตรา เจ้าหน้าที่วิชาการ 85 อัตรา เจ้าหน้าที่ปฏิบัติการสนับสนุน 26 อัตรา และลูกจ้างสถาบันฯ 14 อัตรา จากกรอบอัตรากำลังทั้งหมดที่วางแผนไว้ 142 อัตรา

สรุปภาพรวมการดำเนินงานของ สขญ. ปีงบประมาณ พ.ศ. 2568 ผลการดำเนินงานตามตัวชี้วัดความสำเร็จ และผลการดำเนินงานตามภารกิจของ สถาบันฯ เป็นตามแผนที่กำหนดไว้

2. วิสัยทัศน์ พันธกิจ และค่านิยมหลัก

- วิสัยทัศน์

Enabling Data – Driven Nation สถาบันแห่งการส่งเสริมนวัตกรรมด้วยการใช้ข้อมูลขนาดใหญ่ เพื่อการขับเคลื่อนประเทศ สร้างคุณค่าทางสังคม และพัฒนาคุณภาพชีวิตประชาชน

- พันธกิจ

1. วางยุทธศาสตร์การขับเคลื่อนการใช้ประโยชน์จากข้อมูลขนาดใหญ่ เพื่อผลักดันให้เกิดการพัฒนา เศรษฐกิจและสังคม
2. ส่งเสริม ประสาน และให้บริการแก่ทุกภาคส่วน เพื่อให้เกิดการใช้ประโยชน์ จากข้อมูลขนาดใหญ่ ในการเพิ่มประสิทธิภาพการดำเนินงาน และการให้บริการ
3. ให้บริการวิเคราะห์ข้อมูลขนาดใหญ่ และให้คำปรึกษาด้านข้อมูลขนาดใหญ่ และเทคโนโลยีที่เกี่ยวข้อง
4. ส่งเสริมการสร้างนวัตกรรมด้านข้อมูลขนาดใหญ่ และเทคโนโลยี ที่เกี่ยวข้องให้มีมาตรฐานในระดับสากล
5. ส่งเสริม สนับสนุน และพัฒนาธุรกิจด้านการวิเคราะห์ และใช้ประโยชน์ จากข้อมูลขนาดใหญ่
6. ส่งเสริม สนับสนุน และพัฒนาองค์ความรู้และบุคลากรของประเทศ ด้านการวิเคราะห์ข้อมูลขนาดใหญ่

- ค่านิยมหลัก

<p>A: Agility ความคล่องตัว</p>	<ol style="list-style-type: none"> 1. มีความคล่องตัวในการปฏิบัติงาน มุ่งเน้นผลลัพธ์ในการทำงาน 2. รู้จักตนเอง และเชื่อมโยงการทำงานร่วมกับหน่วยงานทั้งภายในและภายนอกองค์กรได้ 3. ปฏิบัติงานโดยใส่ใจถึงคุณภาพ (Quality) ต้นทุน (Cost) และการส่งมอบงาน (Delivery) เพื่อให้ได้ผลงานที่มีคุณภาพ 4. เมื่อเกิดปัญหาในการทำงาน สามารถวิเคราะห์ ปรับปรุง ดำเนินการแก้ไข และพัฒนาการทำงานอย่างต่อเนื่อง เพื่อป้องกันไม่ให้เกิดความผิดพลาดซ้ำๆ ในการทำงาน 5. สร้างให้เกิดการทำงานแบบ Cross-functional เป็นการนำคนที่มีความเชี่ยวชาญจากหลายสายงาน มาทำงานร่วมกัน ซึ่งจะส่งผลให้ทีมสามารถทำความเข้าใจกับรายละเอียดของงานและมีความคล่องตัวมากขึ้น
<p>G: Goal Orientation มุ่งเน้นเป้าหมาย</p>	<ol style="list-style-type: none"> 1. คำนึงถึงประโยชน์ และสร้างผลสำเร็จของงานที่สอดคล้องกับนโยบาย และเป้าหมายขององค์กร และประเทศชาติเป็นหลัก 2. เน้นคุณภาพทั้งในกระบวนการทำงานของตนเองและหน่วยงาน คุณภาพของชิ้นงาน สภาพแวดล้อมในการทำงาน และบริการ และคุณภาพที่องค์กรมอบหมายให้รับผิดชอบ โดยคำนึงถึงความถูกต้องแม่นยำ ระยะเวลาในการดำเนินการ การปรับปรุงข้อบกพร่องและวงจร PDCA

	<ol style="list-style-type: none"> 3. มีความมุ่งมั่นที่จะส่งมอบงานที่มีคุณภาพ ตรงตามวัตถุประสงค์ขององค์กรเพื่อความพึงพอใจของลูกค้าภายในและลูกค้าภายนอก 4. สนับสนุนการทำงานของสมาชิกอย่างสร้างสรรค์เพื่อสร้างความร่วมมือร่วมใจ มุ่งสู่เป้าหมายเดียวกัน
<p>I: Integrity ยึดมั่นในความถูกต้อง</p>	<ol style="list-style-type: none"> 1. ตระหนักถึงจริยธรรม ซื่อสัตย์ สุจริต มีคุณธรรม โปร่งใส มีวินัยต่อกฎระเบียบ กติกา และก้ายยืนหยัดและทำในสิ่งที่ถูกต้อง 2. มีความเชื่อมั่นในสิ่งที่ถูกต้อง ประพฤติและปฏิบัติตามจริยธรรมและคุณธรรมแห่งวิชาชีพของตน 3. รักษาความลับและผลประโยชน์ของสำนักงาน ไม่ดำเนินการใดๆ ที่อาจก่อให้เกิดความขัดแย้งทางผลประโยชน์ขององค์กร และประเทศชาติ 4. มีจิตสำนึกและความรับผิดชอบต่อสังคม มีความเคารพและเชื่อใจเพื่อนร่วมงาน ปรับแนวทางการทำงานให้เกิดพลังการทำงานร่วมกัน 5. มีความเสียสละและเน้นประโยชน์ขององค์กร
<p>L: Lifelong Learning นักเรียนรู้ตลอดชีวิต</p>	<ol style="list-style-type: none"> 1. มีความคิดริเริ่ม สร้างสรรค์ ใฝ่เรียนรู้ พัฒนาตนเองเกี่ยวกับงานในหน้าที่ของตนเอง เพื่อพัฒนาขีดความสามารถของตนเองอยู่เสมอ 2. สะสมองค์ความรู้และนำมาใช้อย่างเป็นระบบโดยคำนึงถึงความรู้หลักตามหน้าที่ของตนและองค์กร 3. ตระหนักการเรียนรู้อยู่เสมอ เรียนรู้ข้อผิดพลาดและข้อดีได้อย่างรวดเร็ว เนื่องจากการทำงานเป็นรอบเล็กๆ ทำให้เกิดการเรียนรู้ข้อผิดพลาดที่พบจากครั้งก่อนๆ และสามารถหาข้อบกพร่องตลอดจนข้อดีในการทำงานได้อย่างรวดเร็ว
<p>E: Excellence ยึดมั่นความเป็นเลิศในงานที่ทำ</p>	<ol style="list-style-type: none"> 1. สร้างความเป็นเลิศในงานที่รับผิดชอบ เพื่อผลักดันให้เกิดการพัฒนาศักยภาพตนเองและยกระดับองค์กร 2. สามารถวิเคราะห์การทำงาน และนำมาปรับปรุงพัฒนาการทำงานให้เกิดประสิทธิภาพสูงสุด 3. ยึดมั่นในการสร้างความเป็นเลิศในทุกสิ่งที่ทำ อันเกิดจากการใฝ่รู้ ริเริ่ม และสร้างสรรค์

3. ผลการดำเนินงาน ของ สขญ. ปีงบประมาณ พ.ศ. 2568

3.1 ผลการดำเนินงานตามตัวชี้วัดความสำเร็จของ สขญ.

ปีงบประมาณ พ.ศ. 2568 สขญ. มีการกำหนดตัวชี้วัดผลการดำเนินงานความสำเร็จ และได้รับการเห็นชอบจากคณะกรรมการสถาบันข้อมูลขนาดใหญ่ เมื่อการประชุมฯ ครั้งที่ 6/2567 เมื่อวันที่ 26 กันยายน 2567 โดยมีผลการดำเนินงานตามตัวชี้วัดต่างๆ ดังนี้

BDI-1: การสร้างมูลค่าผลกระทบต่อเศรษฐกิจ สังคม และสิ่งแวดล้อมจากการใช้ประโยชน์ด้านข้อมูลขนาดใหญ่และเทคโนโลยีที่เกี่ยวข้อง (เป้าหมาย คือ มูลค่าผลกระทบต่อเศรษฐกิจ สังคม และสิ่งแวดล้อม 1,000 ล้านบาท)

ในปีงบประมาณ พ.ศ. 2568 สขญ. ได้ดำเนินการจ้างหน่วยงานภายนอกวิเคราะห์และประเมินผลกระทบต่อทางเศรษฐกิจและสังคมจากการดำเนินงานโครงการสำคัญของ สขญ. ซึ่งก่อให้เกิดเป็นมูลค่าทั้งสิ้น **1,347,043,972.61 บาท** โดยมาจากการดำเนิน 3 โครงการ ประกอบด้วย (1) โครงการแพลตฟอร์มข้อมูลสุขภาพทั่วประเทศ (Health Link) 1,091,684,413.04 บาท (2) โครงการแพลตฟอร์มข้อมูลอัจฉริยะด้านท่องเที่ยวแห่งชาติ (Travel Link) 115,614,037.72 บาท และ (3) โครงการพัฒนาอุตสาหกรรมและประสานเครือข่ายด้านข้อมูลขนาดใหญ่ 139,745,521.85 บาท

BDI-2: การใช้บริการแพลตฟอร์มข้อมูลของสถาบันข้อมูลขนาดใหญ่ (เป้าหมาย คือ จำนวนผู้ใช้บริการแพลตฟอร์มข้อมูล 1,600 หน่วยงาน)

ในปีงบประมาณ พ.ศ. 2568 สขญ. มีจำนวนหน่วยงานที่มาใช้ประโยชน์จากแพลตฟอร์มข้อมูลจำนวน **4,618 หน่วยงาน** ซึ่งมาจาก (1) แพลตฟอร์มข้อมูลสุขภาพทั่วประเทศ (Health Link) จำนวน 3,809 หน่วยงาน (2) แพลตฟอร์มข้อมูลอัจฉริยะด้านท่องเที่ยวแห่งชาติ (Travel Link) จำนวน 771 หน่วยงาน และ (3) แพลตฟอร์มบริการข้อมูลด้านสิ่งแวดล้อมสำหรับพื้นที่เมืองอัจฉริยะ (Envi Link) จำนวน 16 หน่วยงาน และ (4) แพลตฟอร์มข้อมูลเมืองอัจฉริยะ (City Data Platform) จำนวน 22 หน่วยงาน

BDI-3: การให้บริการวิเคราะห์ข้อมูลและให้คำปรึกษาด้านข้อมูลขนาดใหญ่และเทคโนโลยีที่เกี่ยวข้อง (เป้าหมาย คือ จำนวนการให้บริการวิเคราะห์ข้อมูล และให้คำปรึกษา 50 โครงการ)

ในปีงบประมาณ พ.ศ. 2568 สขญ. มีการให้บริการวิเคราะห์ข้อมูลและให้คำปรึกษาด้านข้อมูลขนาดใหญ่และเทคโนโลยีที่เกี่ยวข้อง จำนวน **56 โครงการ** โดยเป็นการให้บริการวิเคราะห์ข้อมูลและให้คำปรึกษาตามโจทย์ที่ได้รับการร้องขอจากหน่วยงานทั้งภาครัฐและเอกชนแล้ว จำนวน 26 โครงการ จาก 20 หน่วยงาน นอกจากนี้ มีการดำเนินงานโดยผ่านการดำเนินการจัดกิจกรรม The UP 2025: Unlock Potential with Data ปลดล็อกศักยภาพธุรกิจด้วยพลังของข้อมูล โดยการให้คำปรึกษาและเสริมศักยภาพด้านข้อมูลทางธุรกิจ เพื่อต่อยอดธุรกิจ ลดต้นทุน และบริหารงานได้อย่างมีประสิทธิภาพ ให้แก่ผู้ประกอบการธุรกิจทั้งขนาดกลางและขนาดย่อม (SMEs) ที่สนใจ โดยให้คำปรึกษาและพัฒนาแผนกลยุทธ์รายการกิจการ จำนวน 30 โครงการ จาก 30 บริษัท

BDI-4: การพัฒนาอาชีพ/บุคลากรด้านข้อมูลขนาดใหญ่และเทคโนโลยีที่เกี่ยวข้อง (เป้าหมาย คือ จำนวนบุคลากรที่ได้รับการพัฒนาทักษะ 10,000 ราย)

ในปีงบประมาณ พ.ศ. 2568 สขย. มีการพัฒนาทักษะของบุคลากรในด้านข้อมูลขนาดใหญ่และเทคโนโลยีที่เกี่ยวข้อง รวมจำนวนทั้งสิ้น 10,743 ราย ผ่านการพัฒนาทักษะของบุคลากรด้านข้อมูลขนาดใหญ่และเทคโนโลยีที่เกี่ยวข้องตามโจทย์ที่หน่วยงานภายนอกต้องการ เช่น สำนักงานกองทุนสนับสนุนการส่งเสริมสุขภาพ (สสส.) ธนาคารเพื่อการส่งออกและนำเข้าแห่งประเทศไทย (EXIM BANK) สำนักงานคณะกรรมการกำกับหลักทรัพย์และตลาดหลักทรัพย์ (ก.ล.ต.) และสำนักงานคณะกรรมการอาหารและยา (อย.) เป็นต้น รวมถึง หลักสูตรออนไลน์ต่างๆ ได้แก่ (1) Unlock AI with Prompt Engineering สำหรับเป็นของขวัญให้แก่ประชาชนในช่วงปีใหม่ 2568 (2) เปิดโลกแห่งปัญญาประดิษฐ์ (Micro-credentials) และ (3) การฝึกอบรมทักษะที่จำเป็นในการแข่งขัน พร้อมรับโจทย์รอบคัดเลือกภายใต้กิจกรรม “BDI Hackathon 2025: AI & Data Innovation for Smart Tourism”

BDI-5: รายรับเงินนอกงบประมาณจากการให้บริการวิเคราะห์ข้อมูล ให้คำปรึกษา และการจัดอบรมด้านข้อมูลขนาดใหญ่และเทคโนโลยีที่เกี่ยวข้อง (เป้าหมาย คือ จำนวนรายรับเงินนอกงบประมาณจากการให้บริการฯ 22 ล้านบาท)

ในปีงบประมาณ พ.ศ. 2568 สขย. มีรายรับของเงินนอกงบประมาณจากการให้บริการวิเคราะห์ข้อมูล ให้คำปรึกษา และการจัดอบรมด้านข้อมูลขนาดใหญ่และเทคโนโลยีที่เกี่ยวข้อง จำนวน 22.36 ล้านบาท โดยเป็นรายรับจากการบริการเทคนิควิชาการ และให้คำปรึกษา จำนวน 12.35 ล้านบาท รายรับจากการจัดอบรม 10.01 ล้านบาท

BDI-6: เกิดการบูรณาการทำงานร่วมกันระหว่างฝ่ายงานภายใน สขย. เพื่อขับเคลื่อนภารกิจของสถาบันฯ (เป้าหมาย การทำงานร่วมกันระหว่างฝ่าย ร้อยละ 25 ของโครงการใหม่ในปี 2568)

ในปีงบประมาณ พ.ศ. 2568 สขย. มีการดำเนินโครงการใหม่ร่วมกันระหว่างฝ่ายงาน จำนวน 11 โครงการ จากจำนวนโครงการใหม่ทั้งหมด 19 โครงการ หรือคิดเป็น ร้อยละ 58 ของโครงการใหม่ในปี 2568

BDI-7: ดำเนินการตามหลักเกณฑ์การประเมินศักยภาพขององค์การมหาชนที่ ก.พ.ร. กำหนด (เป้าหมาย ตามหลักเกณฑ์ของ ก.พ.ร.)

ในปีงบประมาณ พ.ศ. 2568 สขย. ได้ดำเนินการตามหลักเกณฑ์การประเมินศักยภาพขององค์การมหาชน ซึ่งเป็นส่วนการประเมินในองค์ประกอบที่ 2 ได้ร้อยละ 100 จากเป้าหมาย ประกอบด้วย (1) การประเมิน DG Readiness ประจำปี 2568 แล้วเสร็จ โดย สขย. นำส่งข้อมูลเข้าระบบของ สพร. เมื่อวันที่ 30 พ.ค. 68 และได้ผลการประเมินระดับความพร้อมรัฐบาลดิจิทัลภาพรวม ที่ 92.13% (2) การประเมินสถานะของหน่วยงานภาครัฐในการเป็นระบบราชการ 4.0 (PMQA 4.0) นั้น ได้นำส่งรายงานเข้าระบบของ สำนักงาน ก.พ.ร. เมื่อวันที่ 4 ส.ค. 68 และได้ผลการประเมินที่ 418.48 คะแนน (3) การประเมินการควบคุมกิจการองค์การมหาชน สขย. ได้ดำเนินการจัดทำรายงานสรุปผล พร้อมประเมินผลการดำเนินงานที่ 90 คะแนน และได้เสนอคณะกรรมการสถาบันข้อมูลขนาดใหญ่พิจารณาเมื่อวันที่ 21 ต.ค. 68 พร้อมทั้งได้นำส่งรายงานการประเมินองค์การมหาชนประจำปี 2568 ของ สขย. ไปยัง สำนักงาน ก.พ.ร. แล้ว

BDI-8: สร้างผลงานวิจัยหรือนวัตกรรมด้านข้อมูลขนาดใหญ่และเทคโนโลยีที่เกี่ยวข้อง ได้แก่ บทความในวารสารวิชาการ ทรัพย์สินทางปัญญา รางวัลระดับชาติ/นานาชาติ หรือ รางวัลจากการประกวดแข่งขันนวัตกรรม (เป้าหมาย จำนวนผลงานวิจัยหรือนวัตกรรมด้านข้อมูลขนาดใหญ่และเทคโนโลยีที่เกี่ยวข้อง 3 ผลงาน)

ในปีงบประมาณ พ.ศ. 2568 สขญ. ได้สร้างผลงานวิจัยหรือนวัตกรรมด้านข้อมูลขนาดใหญ่และเทคโนโลยีที่เกี่ยวข้อง จำนวน 6 ผลงาน ประกอบด้วย ได้รับรางวัลระดับนานาชาติ จากงาน Festival of Innovation Awards 2025 ซึ่งจัดโดย GovInsider ณ ประเทศสิงคโปร์ เมื่อวันที่ 26 มีนาคม 2568 จากโครงการแพลตฟอร์มข้อมูลอัจฉริยะด้านท่องเที่ยวแห่งชาติ (Travel Link) โดยได้รับรางวัล Special Mentioned 2 สาขา ได้แก่ Dare to Do Award และ Digital Economy Award จากการพัฒนาแพลตฟอร์มเชื่อมโยงข้อมูลด้านการท่องเที่ยว ที่สามารถเชื่อมโยงข้อมูลจากหลายหน่วยงานภาครัฐและเอกชน ทั้งยังวางระบบการแลกเปลี่ยนข้อมูลอย่างปลอดภัย ด้วยเทคโนโลยีการเข้ารหัสข้อมูล และจัดทำกรอบธรรมาภิบาลที่เน้นการคุ้มครองข้อมูลส่วนบุคคล นอกจากนี้ ได้มีบทความตีพิมพ์ในวารสารวิชาการระดับนานาชาติ จำนวน 4 บทความ ได้แก่

1. S. Pravesjit, K. Kantawong, D. Jitkongchuen, A. Thammano and P. Longpradit, "Solving Optimization Problems by a Hybrid Algorithm Based on Sand Cat Swarm Optimization and Invasive Weed Optimization Algorithm," 2025 Joint International Conference on Digital Arts, Media and Technology with ECTI Northern Section Conference on Electrical, Electronics, Computer and Telecommunications Engineering (ECTI DAMT & NCON), Nan, Thailand, 2025, pp. 792-796, doi: 10.1109/ECTIDAMTCON64748.2025.10962032.
2. K. Pliansaad, D. Jitkongchuen and P. Thusaranon, "Forecasting Customer Baseline Load Based on Similar Electricity Usage Patterns," 2025 Joint International Conference on Digital Arts, Media and Technology with ECTI Northern Section Conference on Electrical, Electronics, Computer and Telecommunications Engineering (ECTI DAMT & NCON), Nan, Thailand, 2025, pp. 520-524, doi: 10.1109/ECTIDAMTCON64748.2025.10962073
3. Hanwiboonwat, S., Thavornthaveekul, C., Boonkwan, P., Piyatumrong, A., Vatekul, P. (2026). A Comparative Study on the Development of a Thai Legal QA Framework Using Large Language Models and Mixed Legal Datasets. In: Ichise, R. (eds) Natural Language Processing and Information Systems. NLDB 2025. Lecture Notes in Computer Science, vol 15836. Springer, Cham. https://doi.org/10.1007/978-3-031-97141-9_14
4. Yuenyong, S., Viriyayudhakorn, K., Piyatumrong, A., Jaroenkantasima, J. (2026). OpenThaiGPT 1.5: A Thai-Centric Open Source Large Language Model. In: Ichise, R. (eds) Natural Language Processing and Information Systems. NLDB 2025. Lecture Notes in Computer Science, vol 15837. Springer, Cham. https://doi.org/10.1007/978-3-031-97144-0_19

BDI-9: ความสามารถในการจัดการองค์ความรู้ของสถาบันฯ (เป้าหมาย ร้อยละ 50 ของฝ่ายทั้งหมด มีการจัดการองค์ความรู้อย่างเป็นระบบ)

ในปีงบประมาณ พ.ศ. 2568 สขญ. ได้พัฒนาระบบจัดการองค์ความรู้ จากแพลตฟอร์ม SharePoint เพื่อเป็นศูนย์กลางในการรวบรวมองค์ความรู้จากฝ่ายต่างๆ ของ สขญ. โดยสามารถรวบรวมข้อมูลได้ทั้งหมด 11 ฝ่าย จากทั้งหมด 14 ฝ่าย คิดเป็นร้อยละ 79 และนอกจากนั้น มีการจัดการอบรมเชิงปฏิบัติการ (Workshop) ให้ผู้เกี่ยวข้องในการใช้งานระบบ

ตารางที่ 1: ผลการดำเนินงานตามตัวชี้วัดความสำเร็จของ สขญ. ปีงบประมาณ พ.ศ. 2568

มุมมอง	ตัวชี้วัดของ สขญ. ปี 2568	เป้าหมาย	ผลการดำเนินงาน ปี 2568	น้ำหนัก (ร้อยละ)	น้ำหนักที่สำเร็จ (ร้อยละ)
ผู้มีส่วนได้ส่วนเสีย/ พันธมิตร/ ลูกค้า	BDI-1: การสร้างมูลค่าผลกระทบต่อเศรษฐกิจ สังคม และสิ่งแวดล้อมจากการใช้ประโยชน์ด้านข้อมูลขนาดใหญ่และเทคโนโลยีที่เกี่ยวข้อง	มูลค่าผลกระทบต่อเศรษฐกิจ สังคม และสิ่งแวดล้อม 1,000 ล้านบาท	1,347 ล้านบาท	25	25
	BDI-2: การใช้บริการแพลตฟอร์มข้อมูลของสถาบันข้อมูลขนาดใหญ่	จำนวนผู้ใช้บริการแพลตฟอร์มข้อมูล 1,600 หน่วยงาน	4,618 หน่วยงาน	15	15
	BDI-3: การให้บริการวิเคราะห์ข้อมูลและให้คำปรึกษาด้านข้อมูลขนาดใหญ่และเทคโนโลยีที่เกี่ยวข้อง	จำนวนการให้บริการวิเคราะห์ข้อมูล และให้คำปรึกษา 50 โครงการ	56 โครงการ	15	15
	BDI-4: การพัฒนาอาชีพ/บุคลากรด้านข้อมูลขนาดใหญ่และเทคโนโลยีที่เกี่ยวข้อง	จำนวนบุคลากรที่ได้รับการพัฒนาทักษะ 10,000 ราย	10,743 ราย	15	15
การเงิน	BDI-5: รายรับเงินนอกงบประมาณจากการให้บริการวิเคราะห์ข้อมูล ให้คำปรึกษา และการจัดอบรมด้านข้อมูลขนาดใหญ่และเทคโนโลยีที่เกี่ยวข้อง	จำนวนรายรับเงินนอกงบประมาณจากการให้บริการฯ 22 ล้านบาท	22.36 ล้านบาท	10	10
กระบวนการภายใน	BDI-6: เกิดการบูรณาการทำงานร่วมกันระหว่างฝ่ายงานภายใน สขญ. เพื่อขับเคลื่อนภารกิจของสถาบันฯ	การทำงานร่วมกันระหว่างฝ่าย ร้อยละ 25 ของโครงการใหม่ในปี 2568	ร้อยละ 58	5	5
	BDI-7: ดำเนินการตามหลักเกณฑ์การประเมินศักยภาพขององค์การมหาชนที่ ก.พ.ร. กำหนด	ร้อยละ 100 ดำเนินการตามหลักเกณฑ์การประเมินที่ ก.พ.ร. กำหนด	ร้อยละ 100	5	5

มุมมอง	ตัวชี้วัดของ สขญ. ปี 2568	เป้าหมาย	ผลการดำเนินงาน ปี 2568	น้ำหนัก (ร้อยละ)	น้ำหนักที่สำเร็จ (ร้อยละ)
ความสามารถองค์กร	BDI-8: สร้างผลงานวิจัยหรือนวัตกรรมด้านข้อมูลขนาดใหญ่และเทคโนโลยีที่เกี่ยวข้อง ได้แก่ บทความในวารสารวิชาการ ทรัพย์สินทางปัญญา รางวัลระดับชาติ/นานาชาติ หรือ รางวัลจากการประกวดแข่งขัน นวัตกรรม	จำนวนผลงานวิจัยหรือนวัตกรรมด้านข้อมูลขนาดใหญ่และเทคโนโลยีที่เกี่ยวข้อง 3 ผลงาน	6 ผลงาน	5	5
	BDI-9: ความสามารถในการจัดการองค์ความรู้ของสถาบันฯ	ร้อยละ 50 ของฝ่ายทั้งหมด มีการจัดการองค์ความรู้ อย่างเป็นระบบ	ร้อยละ 79	5	5
รวม				100	100

3.2 ผลการดำเนินงานตามตัวชี้วัดและค่าเป้าหมายของ สขญ. ตามหลักเกณฑ์การประเมินองค์การมหาชน

ในปีงบประมาณ พ.ศ. 2568 สขญ. ได้รับการเห็นชอบตัวชี้วัดและค่าเป้าหมายในการประเมินสถาบันข้อมูลขนาดใหญ่ (องค์การมหาชน) ตามมติ อ. กพม. โดยมีผลการดำเนินงานตามตัวชี้วัดต่าง ๆ เทียบค่าเป้าหมาย ดังนี้

ตารางที่ 2: ผลการดำเนินงานตามตัวชี้วัดของ สขญ. ตามหลักเกณฑ์การประเมินองค์การมหาชน ตามมติ อ. กพม. ปีงบประมาณ พ.ศ. 2568

ตัวชี้วัด	เกณฑ์การประเมินเป้าหมาย			ผลการดำเนินงาน ปี 2568	น้ำหนัก (ร้อยละ)	น้ำหนักที่สำเร็จ* (ร้อยละ)
	ขั้นต้น (50 คะแนน)	มาตรฐาน (75 คะแนน)	ขั้นสูง (100 คะแนน)			
องค์ประกอบที่ 1 การประเมินประสิทธิภาพ ประสิทธิผลของการดำเนินงาน					70	70
1.1 มูลค่าผลกระทบต่อเศรษฐกิจ สังคม และสิ่งแวดล้อมจากการใช้ประโยชน์ด้านข้อมูลขนาดใหญ่และเทคโนโลยีที่เกี่ยวข้อง	800 ล้านบาท	1,000 ล้านบาท	1,200 ล้านบาท	1,347 ล้านบาท	15	15
1.2 จำนวนโครงการในการให้บริการวิเคราะห์หรือให้คำปรึกษาด้านข้อมูลขนาดใหญ่และเทคโนโลยีที่เกี่ยวข้อง	45 โครงการ	50 โครงการ	55 โครงการ	56 โครงการ	15	15
1.3 จำนวนหน่วยงานที่ใช้บริการแพลตฟอร์มข้อมูลของสถาบันข้อมูลขนาดใหญ่	1,400 หน่วยงาน	1,600 หน่วยงาน	1,800 หน่วยงาน	4,618 หน่วยงาน	20	20
1.4 ร้อยละที่เพิ่มขึ้นของผู้ประกอบการในระบบนิเวศด้านข้อมูลขนาดใหญ่	ร้อยละ 10	ร้อยละ 15	ร้อยละ 20	ร้อยละ 30	5	5
1.5 จำนวนชุดข้อมูลสะสมที่เชื่อมโยงเข้าสู่แพลตฟอร์มบริการข้อมูลด้านสิ่งแวดล้อมเพื่อการส่งเสริมและบริหารจัดการพื้นที่เมืองอย่างยั่งยืน	20 ชุดข้อมูล	30 ชุดข้อมูล	40 ชุดข้อมูล	46 ชุดข้อมูล	15	15
องค์ประกอบที่ 2 การประเมินศักยภาพขององค์การมหาชน					30	27
2.1 การประเมินระดับความพร้อมรัฐบาลดิจิทัลหน่วยงานภาครัฐ	ได้ระดับ 3 ขึ้นไป ใน 4 มิติ	ได้ระดับ 4 ขึ้นไป ใน 4 มิติ	ได้ระดับ 5 ขึ้นไป ใน 4 มิติ	ได้ระดับ 5 ทั้งหมด 4 มิติ	10	10
2.2 การประเมินสถานะของหน่วยงานภาครัฐในการเป็นระบบราชการ 4.0	300 คะแนน	400 คะแนน	470 คะแนน	418.48 คะแนน	10	8
2.3 การควบคุมดูแลกิจการของคณะกรรมการองค์การมหาชน	50 คะแนน	75 คะแนน	100 คะแนน	90 คะแนน	10	9
รวม					100	97

*หมายเหตุ ผลการประเมินร้อยละความสำเร็จอยู่ระหว่างการพิจารณาจาก สำนักงาน ก.พ.ร.

3.3 ยุทธศาสตร์ที่ 1 พัฒนาโครงสร้างพื้นฐานในการใช้ประโยชน์จากข้อมูลขนาดใหญ่

สขญ. ได้รับการจัดสรรงบประมาณตามร่างพระราชบัญญัติงบประมาณรายจ่ายประจำปีงบประมาณ พ.ศ. 2568 ให้เกิดสร้างและใช้ประโยชน์จากแพลตฟอร์มข้อมูลขนาดใหญ่ เปรียบเสมือนการพัฒนาแพลตฟอร์ม เว็บไซต์ หรือช่องทางการให้บริการข้อมูลขนาดใหญ่แก่ผู้ใช้งาน สามารถนำข้อมูลขนาดใหญ่มาทำการวิเคราะห์เพื่อให้เกิดการใช้ประโยชน์ได้อย่างตรงตามความต้องการบนพื้นฐานของความมั่นคงและปลอดภัย จำนวน 4 โครงการ โดยมีรายละเอียดผลการดำเนินงาน ประจำปีงบประมาณ พ.ศ. 2568 ดังนี้

3.3.1 โครงการแพลตฟอร์มข้อมูลสุขภาพทั่วประเทศ (Health Link)

เป็นโครงการที่ดำเนินการต่อเนื่องในการพัฒนาระบบการเชื่อมโยงข้อมูลสุขภาพกลางของประเทศ ให้นำหน่วยงานสาธารณสุขของประเทศสามารถนำการเชื่อมต่อข้อมูลมาใช้ประโยชน์ในการยกระดับการบริการ การบริหารจัดการการเบิกจ่ายให้กับประชาชนได้อย่างมีประสิทธิภาพลดภาระงานและงบประมาณภาครัฐที่ไม่จำเป็นลง และในปี 2568 ได้ขยายการเชื่อมต่อข้อมูลในหน่วยบริการเพิ่มมากขึ้น และเพิ่มการพัฒนาระบบการวิเคราะห์ข้อมูลสุขภาพที่มีอยู่ในระบบมาใช้ประโยชน์ตามความต้องการของหน่วยบริการที่ต้องการพัฒนา งานบริการและการบริหารจัดการเชิงนโยบาย ช่วยยกระดับคุณภาพชีวิตของประชาชนให้ดีขึ้นอย่างยั่งยืน ผ่านการดำเนินงานในกิจกรรมหลักดังนี้ (1) กิจกรรมขยายการเชื่อมโยงส่งต่อข้อมูลประวัติการรักษา โรงพยาบาลนอกสังกัดกระทรวงสาธารณสุขและการเบิกจ่าย และ (2) กิจกรรมพัฒนาแพลตฟอร์มการเชื่อมโยง ข้อมูลจากระบบ Health Link กับหน่วยบริการสุขภาพเพื่อการบริการอย่างไร้รอยต่อและการใช้ประโยชน์จาก ข้อมูลเพื่อปรับปรุงคุณภาพการบริการ เช่น Telemedicine, PHR, Refer app, Pharmacy shop, data visualization เป็นต้น

ตารางที่ 3: ผลลัพธ์ของโครงการเปรียบเทียบกับตัวชี้วัด / ค่าเป้าหมายโครงการแพลตฟอร์มข้อมูลสุขภาพ ทั่วประเทศ (Health Link)

ตัวชี้วัด	เป้าหมาย	ผลที่ได้
1. จำนวนสถานพยาบาลที่สามารถเชื่อมโยงข้อมูลสุขภาพเพิ่ม จากฐานข้อมูลเดิม	100 แห่ง	3,809 แห่ง
2. จำนวนสถานพยาบาลที่สามารถเชื่อมโยงข้อมูลสุขภาพสะสม ในปี 2568	1,600 แห่ง	4,491 แห่ง
3. จำนวนหน่วยบริการที่สามารถเชื่อมต่อระบบการเบิกจ่าย ตามมาตรฐานข้อมูลการเบิกจ่ายชุดใหม่	11 แห่ง	13 แห่ง
4. หน่วยบริการหน่วยงาน เช่น เขต ตำบล อำเภอ จังหวัด สามารถนำชุดข้อมูลการเชื่อมต่อไปใช้ประโยชน์ในการ บริหารจัดการและประเพณีประสิทธิภาพการบริการ	1 พื้นที่	2 พื้นที่ ได้แก่ พื้นที่ กรุงเทพมหานครและ จังหวัดนครราชสีมา
5. แพลตฟอร์มเชื่อมโยงข้อมูลการเบิกจ่ายกับหน่วยกองทุน สุขภาพ (สปสช.)	1 แพลตฟอร์ม	1 แพลตฟอร์ม
6. แพลตฟอร์มการเชื่อมโยงข้อมูลจากระบบ Health Link กับ การให้บริการหน่วยบริการสุขภาพเพื่อการบริการอย่างไร	1 แพลตฟอร์ม	4 แพลตฟอร์ม ได้แก่ 1). หมอ กทม. 2). เป้าตั้ง

ตัวชี้วัด	เป้าหมาย	ผลที่ได้
รอยต่อ เช่น Telemedicine, PHR, Refer app, Pharmacy shop		3). MOD Med App 4) DMS App
2 ร้อยละการจัดทำมาตรฐานกลางเพื่อการแลกเปลี่ยนข้อมูลที่เป็นไปตามมาตรฐานสากล	ร้อยละ 100	ร้อยละ 100
3 ร้อยละความสำเร็จของแพลตฟอร์มเชื่อมโยงข้อมูลการเบิกจ่ายกับหน่วยกองทุนสุขภาพสำนักงานหลักประกันสุขภาพแห่งชาติ	ร้อยละ 100	ร้อยละ 100
4 มูลค่าของค่าใช้จ่ายลดลงจากการใช้แพลตฟอร์มข้อมูลสุขภาพแทนการส่งข้อมูลแบบดั้งเดิม	800 ล้านบาท	1,091 ล้านบาท

ภาพรวมผลการดำเนินโครงการแพลตฟอร์มข้อมูลสุขภาพทั่วประเทศ (Health Link)
ได้ดำเนินการพัฒนาระบบเชื่อมโยงและแลกเปลี่ยนข้อมูลสุขภาพระหว่างหน่วยบริการทั่วประเทศให้มีความปลอดภัยและมีมาตรฐาน โดยมีเป้าหมายเพื่อให้ประชาชนสามารถเข้าถึงข้อมูลสุขภาพของตนเองได้อย่างสะดวก สามารถสนับสนุนการให้บริการทางการแพทย์แบบไร้รอยต่อ และระบบ Health Link ได้พัฒนาและเชื่อมต่อระบบ Hospital Information System (HIS) แล้ว 22 แพลตฟอร์ม ครอบคลุมสถานพยาบาลทุกสังกัดรวม 4,491 แห่ง อาทิ โรงพยาบาลของกระทรวงสาธารณสุข โรงพยาบาลกองทัพ คลินิกเวชกรรม คลินิกทันตกรรม ร้านยา และหน่วยบริการสุขภาพชุมชน พร้อมทั้งพัฒนา มาตรฐานข้อมูลสุขภาพ (Data Mapping) ให้สอดคล้องกับชุดข้อมูล 13 แฟ้มของ สปสช. และระบบ CDES เพื่อรองรับการแลกเปลี่ยนข้อมูลกลางได้อย่างมีประสิทธิภาพ

นอกจากนี้ ได้พัฒนา API สำหรับเชื่อมโยงข้อมูลกับระบบ Personal Health Record (PHR) สามารถเชื่อมต่อและใช้งานผ่านแอปพลิเคชันต่างๆ อาทิ หมอ กทม., DMS App, กลาโหม App และ MOD Med App เพื่อให้ประชาชนสามารถตรวจสอบข้อมูลสุขภาพของตนเองได้ผ่านช่องทางดิจิทัลอย่างปลอดภัย ในด้านการพัฒนาศักยภาพบุคลากรและการสร้างความรู้ความเข้าใจ Health Link ได้จัดกิจกรรมอบรม สัมมนา และประชาสัมพันธ์รวมกว่า 100 ครั้ง ทั้งในพื้นที่เป้าหมายและผ่านทางออนไลน์ เพื่อส่งเสริมการมีส่วนร่วมของประชาชนและบุคลากรทางการแพทย์ ทั้งนี้ Health Link ยังให้ความสำคัญสูงสุดต่อความมั่นคงปลอดภัยของข้อมูล โดยใช้โครงสร้างพื้นฐานบน AWS และ Cloudflare ที่ได้รับการรับรองมาตรฐานสากล เช่น ISO/IEC 27001 และ SOC 2 Type II พร้อมระบบการเข้ารหัสข้อมูล (KMS) และการเข้าถึงข้อมูลแบบ Consent-Based Access เพื่อคุ้มครองสิทธิของเจ้าของข้อมูลตามกฎหมาย PDPA และ GDPR

สถานพยาบาลที่เชื่อมโยงข้อมูลสะสมจากฐานเดิม สามารถจำแนกตามประเภท
ของสถานพยาบาลได้ ดังนี้

ประเภทสถานพยาบาล	จำนวน (แห่ง)
รพ.สังกัด กทม.	11
รพ.UHOSNET	11
รพ.สังกัด สธ.	117
รพ.สังกัดกลาโหม	44
รพ.อื่น	4
ศบส.	69
คลินิกเวชกรรม	313
ร้านยาคุณภาพ (CI)	863
ร้านยา (PP)	2,418
เทคนิคการแพทย์	154
กายภาพบำบัด	246
คลินิกพยาบาล	17
คลินิกทันตกรรม	224
รวม	4,491

ตัวอย่าง
การพัฒนาระบบเชื่อมโยงยัง หมอ กทม.



3.3.2 โครงการแพลตฟอร์มบริการข้อมูลด้านสิ่งแวดล้อมสำหรับพื้นที่เมืองอัจฉริยะ (Envi Link)

ได้ดำเนินการในปีที่ 2 ที่มุ่งเน้นการพัฒนาแพลตฟอร์มข้อมูลด้านสิ่งแวดล้อมอย่างต่อเนื่องเพื่อบูรณาการข้อมูลจากหน่วยงานภาครัฐและภาคเอกชนที่เกี่ยวข้องให้ครอบคลุมมากยิ่งขึ้น ดำเนินการขยายพื้นที่นำร่องในการวิเคราะห์ข้อมูลและการพัฒนาปัญญาประดิษฐ์เพื่อสนับสนุนการบริหารจัดการสิ่งแวดล้อมในพื้นที่นำร่องได้อย่างมีประสิทธิภาพ โดยกิจกรรมสำคัญของโครงการฯ ได้แก่

1. สำรวจข้อมูลด้านสิ่งแวดล้อมจากหน่วยงานรัฐที่เกี่ยวข้องและแหล่งข้อมูลเปิดเพิ่มเติม เพื่อปรับปรุงและพัฒนาระบบบัญชีข้อมูล (Data Catalog) ให้ครอบคลุมข้อมูลสำหรับการพัฒนาเมืองที่ยั่งยืนมากยิ่งขึ้น
2. พัฒนาปรับปรุงโครงสร้างพื้นฐานด้านสารสนเทศสำหรับแพลตฟอร์มข้อมูลด้านสิ่งแวดล้อม (Envi Link) โดยมีกลไกการจัดเก็บและเชื่อมโยงข้อมูล รวมถึงกลไกการให้บริการข้อมูลในรูปแบบที่เหมาะสม
3. ขยายพื้นที่นำร่องในการระบุโจทย์ปัญหาที่เกี่ยวข้องกับสิ่งแวดล้อม รวมทั้งศึกษาและวิเคราะห์ข้อมูล เช่น ข้อมูลด้านฝุ่นและผลกระทบต่อสุขภาพ ข้อมูลกิจกรรมทางเศรษฐกิจในพื้นที่เพื่อนำไปประกอบการคาดการณ์คาร์บอนฟุตพริ้นต์ ข้อมูลการบริหารจัดการขยะมูลฝอย เป็นต้น เพื่อนำไปสู่การใช้ประโยชน์ข้อมูลในการบริหารจัดการสิ่งแวดล้อมและเฝ้าระวังผลกระทบต่อสิ่งแวดล้อมอย่างมีประสิทธิภาพ
4. พัฒนาค้นแบบ/แดชบอร์ด เพื่อการบริหารจัดการสิ่งแวดล้อมในพื้นที่นำร่อง
5. อบรมหน่วยงานในพื้นที่นำร่อง เพื่อให้เกิดการใช้ประโยชน์แพลตฟอร์มข้อมูล และแดชบอร์ด
6. สร้างความตระหนักรู้ในการใช้ประโยชน์ข้อมูลเพื่อการบริหารจัดการด้านสิ่งแวดล้อม

ตารางที่ 4: ผลลัพธ์ของโครงการเปรียบเทียบกับตัวชี้วัด / ค่าเป้าหมาย โครงการแพลตฟอร์มบริการข้อมูลด้านสิ่งแวดล้อมสำหรับพื้นที่เมืองอัจฉริยะ (Envi Link)

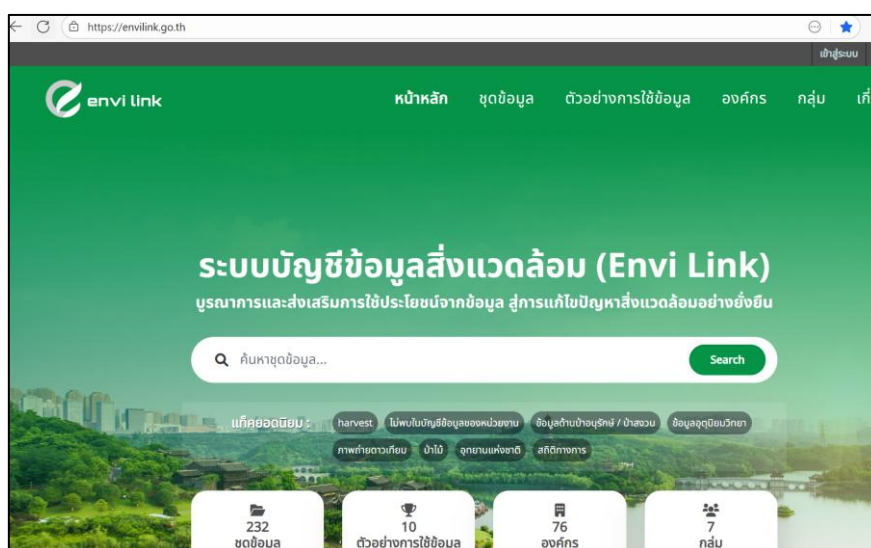
ตัวชี้วัด	เป้าหมาย	ผลที่ได้
1. แพลตฟอร์มบริการข้อมูลสถานการณ์สิ่งแวดล้อมเชิงพื้นที่ เพื่อสนับสนุนข้อมูลเพื่อการวิจัยและพัฒนา	1 แพลตฟอร์ม	1 แพลตฟอร์ม
2. มีชุดข้อมูลสะสมที่เชื่อมโยงเข้าสู่แพลตฟอร์มบริการข้อมูลด้านสิ่งแวดล้อมเพื่อการส่งเสริมและบริหารจัดการพื้นที่เมืองอย่างยั่งยืนด้านการลดปริมาณฝุ่นละออง PM 2.5 (Joint KPI)	40 ชุดข้อมูล	46 ชุดข้อมูล
3. มีการเชื่อมโยงข้อมูลเพิ่มเติมจากหน่วยงานภายนอกเข้าสู่แพลตฟอร์มที่พัฒนาขึ้น และสามารถสืบค้นและเรียกใช้ได้ผ่านระบบบัญชีข้อมูล	10 ชุดข้อมูล	16 ชุดข้อมูล
4. แดชบอร์ดนำเสนอข้อมูลเพื่อสนับสนุนการบริหารจัดการสิ่งแวดล้อม	20 แดชบอร์ด	20 แดชบอร์ด
5. ปัญญาประดิษฐ์เพื่อการวิเคราะห์ข้อมูลการบริหารจัดการสิ่งแวดล้อม และผลกระทบต่อสุขภาพและ/หรือการดำเนินชีวิตของประชาชน	2 ต้นแบบ	2 ต้นแบบ

ตัวชี้วัด	เป้าหมาย	ผลที่ได้
6. องค์กรหรือหน่วยงานเข้าใช้งานแพลตฟอร์ม	15 องค์กรหรือหน่วยงาน	16 องค์กรหรือหน่วยงาน
7. แพลตฟอร์มบริการข้อมูลสถานการณ์สิ่งแวดล้อมเชิงพื้นที่ เพื่อสนับสนุนข้อมูลเพื่อการพัฒนาเมืองที่ยั่งยืนและการวิจัย พร้อมเปิดให้ใช้บริการตามแผนที่กำหนด	ร้อยละ 100	ร้อยละ 100
8. ร้อยละความพึงพอใจในการใช้งานระบบจากหน่วยงานใช้งานระบบ	ร้อยละ 80	ร้อยละ 100

ภาพรวมผลการดำเนินโครงการแพลตฟอร์มบริการข้อมูลด้านสิ่งแวดล้อมสำหรับพื้นที่เมืองอัจฉริยะ (Envi Link) มีเป้าหมายเพื่อสร้างระบบฐานข้อมูลกลางด้านสิ่งแวดล้อมของประเทศ สนับสนุนการบริหารจัดการมลพิษทางอากาศและการตัดสินใจเชิงนโยบาย โดยเฉพาะการลดฝุ่นละอองขนาดเล็ก PM2.5 และการลดก๊าซเรือนกระจกจากกิจกรรมในพื้นที่เมืองท่องเที่ยวอย่างยั่งยืน โครงการได้ดำเนินงานใน 3 กิจกรรมหลัก ได้แก่ (1) การพัฒนาแพลตฟอร์มเชื่อมโยงข้อมูล (2) การพัฒนาแดชบอร์ดและปัญญาประดิษฐ์ และ (3) การสร้างความตระหนักรู้และส่งเสริมการใช้งานแพลตฟอร์ม โดยมีการดำเนินงานที่สำคัญในแต่ละกิจกรรมดังนี้

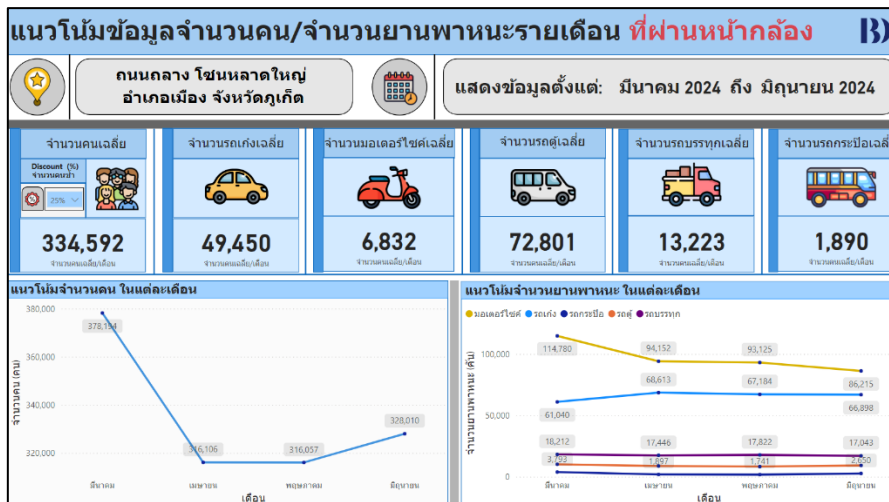
(1) ด้านการพัฒนาแพลตฟอร์มข้อมูล ได้เชื่อมโยงข้อมูลสิ่งแวดล้อมที่เกี่ยวข้องกับการบริหารจัดการฝุ่น PM2.5 เข้าสู่แพลตฟอร์มเพิ่มเติม จำนวน 46 ชุดข้อมูล และพัฒนาระบบบัญชีข้อมูล (Data Catalog) ที่มีการเชื่อมข้อมูลเพิ่มเติมจากหน่วยงานภายนอกเข้าสู่แพลตฟอร์ม ซึ่งสามารถเข้าถึงข้อมูลสาธารณะได้แล้ว 16 ชุดข้อมูล ผ่านเว็บไซต์ www.envilink.go.th พร้อมทั้งมีการปรับปรุงสถาปัตยกรรมข้อมูลและออกแบบหน้าจอรระบบใหม่ เพื่อเพิ่มประสิทธิภาพการใช้งานและรองรับมาตรฐานธรรมาภิบาลข้อมูลในอนาคต

หน้าเว็บไซต์ www.envilink.go.th

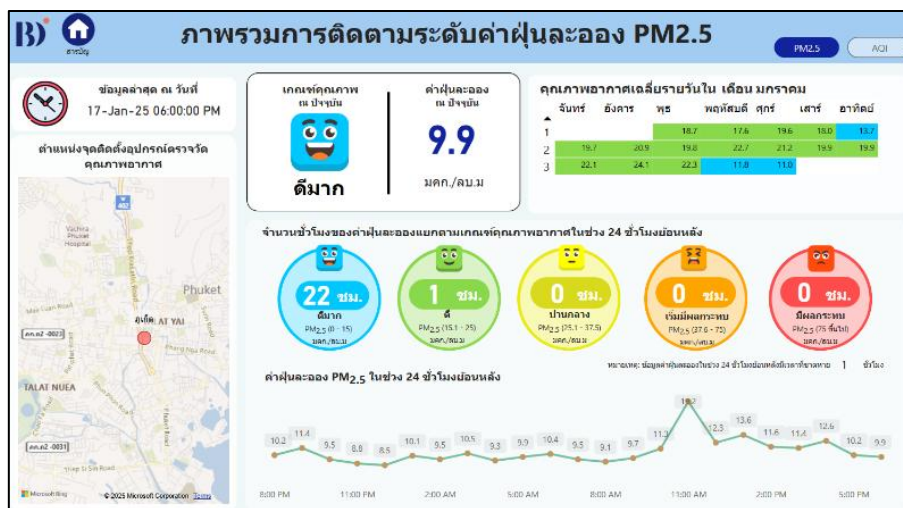


(2) ด้านการวิเคราะห์ข้อมูลและปัญญาประดิษฐ์ (AI) ได้พัฒนาแดชบอร์ดจำนวน 20 แดชบอร์ด เพื่อสนับสนุนการตัดสินใจด้านสิ่งแวดล้อม ทั้งในระดับประเทศและระดับพื้นที่ เช่น กรุงเทพมหานคร เชียงใหม่ และภูเก็ต รวมถึงการพัฒนา AI ในการแสดงผลแดชบอร์ด อาทิ (1) ระบบนับจำนวนยานพาหนะและนักท่องเที่ยวจากกล้อง CCTV เพื่อคำนวณคาร์บอนฟุตพริ้นต์ในเขตเมืองเก่าภูเก็ต และ (2) ระบบนับผู้โดยสารในรถโดยสารไฟฟ้า (EV) เพื่อประเมินแนวโน้มการใช้พลังงานสะอาดในการเดินทาง

ตัวอย่าง แดชบอร์ดแสดงแนวโน้มจำนวนคน/ยานพาหนะที่เดินผ่านกล้อง CCTV ในถนน บริเวณพื้นที่เมืองเก่า ภูเก็ต รายเดือน/รายวัน/รายชั่วโมง



ตัวอย่าง แดชบอร์ดแสดงภาพรวมปริมาณฝุ่นย้อนหลัง จังหวัดภูเก็ต



(3) ด้านการสร้างความรู้ ได้จัดกิจกรรมสื่อสารเชิงรุกและสัมมนานำสื่อมวลชนลงพื้นที่ จังหวัดเชียงใหม่ เพื่อเผยแพร่ผลงานการพัฒนาแพลตฟอร์มและการวิจัยด้านการบริหารจัดการฝุ่น PM2.5 โดยมีหน่วยงานภาครัฐ ภาควิชาการ ภาคประชาสังคม และสื่อมวลชนเข้าร่วม นอกจากนี้ ยังมีการสำรวจความพึงพอใจจากหน่วยงานที่ใช้ประโยชน์แพลตฟอร์ม 16 หน่วยงาน ซึ่งผลสำรวจพบว่าผู้ใช้งานมีความพึงพอใจโดยรวมในระดับสูง โดยเฉพาะด้านความสะดวกในการเข้าถึงและการใช้งานข้อมูล

3.3.3 โครงการขับเคลื่อนการพัฒนาเมืองอัจฉริยะด้วยการเชื่อมโยงข้อมูลเมือง (City Data Platform)

เพื่อเป็นการขยายผลของโครงการการพัฒนาแพลตฟอร์มข้อมูลเมืองปีงบประมาณ 2567 สถาบันข้อมูลขนาดใหญ่ (องค์การมหาชน) มีความประสงค์ที่จะดำเนินการสร้างแพลตฟอร์มข้อมูลเมืองอัจฉริยะตามลักษณะเฉพาะของพื้นที่ให้มีจำนวนพื้นที่เพิ่มขึ้นอีกจำนวนอย่างน้อย 5 พื้นที่ ในปีงบประมาณ 2568 พร้อมทั้งดำเนินการให้คำปรึกษาด้านการปรับปรุงและการรักษาสภาพของแพลตฟอร์ม แดชบอร์ดหรือโมเดลต้นแบบที่ทางสถาบันข้อมูลขนาดใหญ่ (องค์การมหาชน) ได้พัฒนาไว้แล้วในโครงการฯ ปีงบประมาณ 2567 ทั้งนี้ กิจกรรมสำคัญของโครงการฯ ในปีงบประมาณ 2568 ได้แก่

1. ศึกษานโยบายและแหล่งข้อมูลของพื้นที่อย่างน้อย 5 พื้นที่ (ได้แก่ น่าน อุตรดิตถ์ อุบลราชธานี สงขลา และนครศรีธรรมราช) เพื่อวางแผนการขยายผลให้เกิดฐานข้อมูลกลางและนำไปสู่การพัฒนาเมืองที่ขับเคลื่อนด้วยข้อมูล ให้สามารถนำข้อมูลมาใช้ประโยชน์ในการตัดสินใจและปฏิบัติงานได้อย่างเป็นระบบ
2. วางพิมพ์เขียวด้านข้อมูล ออกแบบ Use Cases ที่เหมาะสมและเป็นไปได้ รวมถึงออกแบบโครงสร้างข้อมูลพื้นฐานตามบริบทของเมือง และจัดทำ Data Catalog ตามลักษณะเฉพาะของแต่ละจังหวัด/เมือง
3. ปรับปรุงการออกแบบและพัฒนาแพลตฟอร์มสารสนเทศเพื่อจัดเก็บ เชื่อมโยง และให้บริการข้อมูลอย่างเป็นระบบ มีกลไกความมั่นคงปลอดภัยทางไซเบอร์และเป็นไปตามหลักธรรมาภิบาลข้อมูลภาครัฐ พร้อมอบรมผู้ใช้งาน
4. พัฒนาแดชบอร์ดหรือโมเดลต้นแบบด้านข้อมูลขนาดใหญ่ เพื่อการใช้ประโยชน์ของผู้มีส่วนได้ส่วนเสีย

ตารางที่ 5: ผลลัพธ์ของโครงการเปรียบเทียบกับตัวชี้วัด / ค่าเป้าหมายโครงการขับเคลื่อนการพัฒนาเมืองอัจฉริยะด้วยการเชื่อมโยงข้อมูลเมือง (City Data Platform)

ตัวชี้วัด	เป้าหมาย	ผลที่ได้
1. รายงานพิมพ์เขียวด้านข้อมูลและสถาปัตยกรรมระบบสำหรับ CDP ในพื้นที่ 5 จังหวัดใหม่ ได้แก่ จังหวัดอุตรดิตถ์ อุบลราชธานี สระบุรี สงขลา และนครศรีธรรมราช	5 เล่ม	5 เล่ม
2. เกิดแพลตฟอร์มข้อมูลเมืองอัจฉริยะตามลักษณะเฉพาะของพื้นที่สำหรับให้บริการ ได้แก่ จังหวัดอุตรดิตถ์ อุบลราชธานี สระบุรี สงขลา และ นครศรีธรรมราช	5 จังหวัด	5 จังหวัด
3. จำนวนต้นแบบโมเดลคณิตศาสตร์หรือแดชบอร์ด เพื่อสนับสนุนบริการหรือประกอบการตัดสินใจของภาครัฐ	12 ต้นแบบ	12 ต้นแบบ
4. ปรับปรุงแพลตฟอร์มข้อมูลเมืองอัจฉริยะ ในพื้นที่ 6 จังหวัดเดิม คือจังหวัดเชียงราย น่าน มหาสารคาม นครราชสีมา นครสวรรค์ และภูเก็ต	6 จังหวัด	ได้ผลการศึกษาและแนวทางการปรับปรุงนโยบาย รวมทั้งแหล่งข้อมูลของพื้นที่ เพื่อให้เกิดการทำงานได้อย่างมีประสิทธิภาพใน 6 จังหวัด
5. ปรับแก้ต้นแบบโมเดลคณิตศาสตร์หรือแดชบอร์ดที่ได้พัฒนาไว้แล้วในพื้นที่ 6 จังหวัดเดิม คือจังหวัดเชียงราย น่าน มหาสารคาม นครราชสีมา ภูเก็ต และนครสวรรค์	6 จังหวัด	
6. มีหน่วยงานที่ใช้ประโยชน์จากแพลตฟอร์มข้อมูลเมืองอัจฉริยะ ทั้งในพื้นที่จังหวัดเดิมและจังหวัดใหม่	20 หน่วยงาน	มีหน่วยงานใช้งานแพลตฟอร์มจำนวน 22 หน่วยงาน

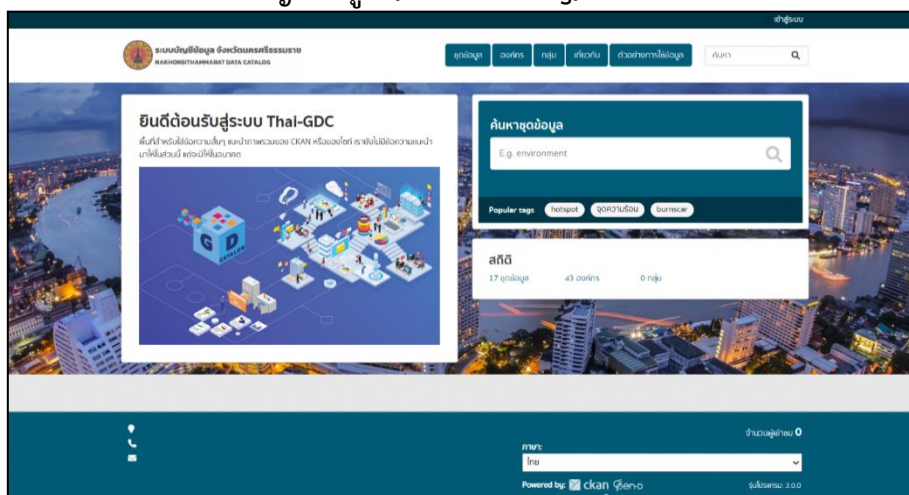
ตัวชี้วัด	เป้าหมาย	ผลที่ได้
7. บุคลากรของหน่วยงานในจังหวัดที่ได้รับความรู้และทักษะเกี่ยวกับการวิเคราะห์ข้อมูลและการใช้ข้อมูลมาช่วยในการตัดสินใจ	200 คน	และมีการให้ความรู้อบรมในหลักสูตรที่เกี่ยวข้อง เช่น การทำ Dashboard โดยใช้โปรแกรม Power BI จำนวน 345 คน
8. ร้อยละการพัฒนาแพลตฟอร์มข้อมูลเมืองอัจฉริยะพร้อมเปิดให้ใช้บริการตามแผนที่กำหนด	ร้อยละ 100	ร้อยละ 100
9. ร้อยละการเกิดระบบข้อมูลกลางในระดับจังหวัดให้บริการเมืองอัจฉริยะเพื่อยกระดับคุณภาพชีวิตที่สอดคล้องกับความต้องการและปัญหาของพื้นที่ เพื่อเพิ่มประสิทธิภาพในการดำเนินงานและยกระดับคุณภาพชีวิตของประชาชนในพื้นที่	ร้อยละ 100	ร้อยละ 100

ภาพรวมการดำเนินโครงการขับเคลื่อนการพัฒนาเมืองอัจฉริยะด้วยการเชื่อมโยงข้อมูลเมือง (City Data Platform) ได้ดำเนินงานใน 4 กิจกรรมหลัก เพื่อยกระดับศักยภาพการใช้ประโยชน์ข้อมูลของจังหวัดน่าน ได้แก่ น่าน อุดรดิตถ์ อุบลราชธานี สระบุรี นครศรีธรรมราช และสงขลา ให้สามารถนำข้อมูลมาวิเคราะห์ วางแผน และตัดสินใจเชิงนโยบายได้อย่างมีประสิทธิภาพ ดังนี้

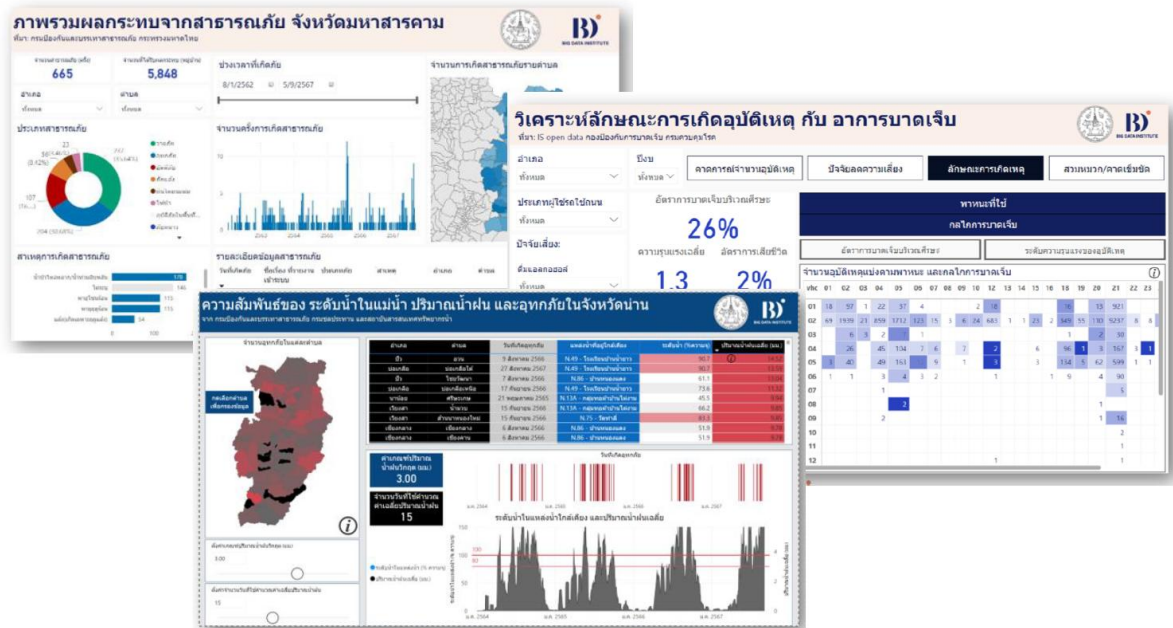
(1) กิจกรรมศึกษาความต้องการของพื้นที่ ดำเนินการสำรวจนโยบายและแหล่งข้อมูลในจังหวัดน่าน เพื่อวางแผนขยายผลสู่การพัฒนาฐานข้อมูลกลางของจังหวัด และส่งเสริมแนวคิดเมืองที่ขับเคลื่อนด้วยข้อมูล (Data-Driven City) อย่างเป็นรูปธรรม

(2) กิจกรรมออกแบบพิมพ์เขียวพัฒนาระบบ Data Platform และปรับปรุงสถาปัตยกรรมระบบจากการดำเนินโครงการในปี 2567 ให้เหมาะสมกับเทคโนโลยีและความต้องการของแต่ละจังหวัด พร้อมปรับทรัพยากรบนคลาวด์ให้มีประสิทธิภาพ โดยมีระบบคลาวด์ภาครัฐ GDCC ทั้งแบบ Private และ Public Cloud เพื่อรองรับการจัดเก็บและเปิดเผยข้อมูลภาครัฐอย่างปลอดภัย

ตัวอย่างระบบบัญชีข้อมูล (Data Catalog) ที่พร้อมใช้ของจังหวัด



(3) กิจกรรมพัฒนาแดชบอร์ดและโมเดลต้นแบบ ได้พัฒนาแดชบอร์ดนำร่องกว่า 10 แดชบอร์ดครอบคลุมด้านเศรษฐกิจ การคลัง อุบัติเหตุทางถนน ภัยพิบัติ และคลังโลหิต เพื่อสนับสนุนการวิเคราะห์และติดตามสถานการณ์ของจังหวัด พร้อมปรับปรุงแดชบอร์ดจากปี 2567 ให้ข้อมูลเป็นปัจจุบันมากยิ่งขึ้น



(4) กิจกรรมจัดอบรมหลักสูตรและถ่ายทอดองค์ความรู้ ได้จัดอบรมเชิงปฏิบัติการหลักสูตรการสร้างแดชบอร์ดด้วยโปรแกรม Power BI ให้แก่เจ้าหน้าที่หน่วยงานต่าง ๆ ในจังหวัดนำร่องทั้ง 5 จังหวัดรวม 345 คน เพื่อเสริมทักษะการคิดเชิงข้อมูลและการใช้ข้อมูลในการบริหารงานภาครัฐ

3.3.4 โครงการพัฒนายุทธศาสตร์และติดตามประเมินผลการขับเคลื่อนการใช้ประโยชน์จาก Big Data

การดำเนินงานของ สขญ. เพื่อให้เป็นไปตามพระราชกฤษฎีกาจัดตั้งสถาบันข้อมูลขนาดใหญ่ (องค์การมหาชน) พ.ศ. 2566 หมวด 5 การบัญชีการตรวจสอบ และการประเมินผลงานของสถาบัน มาตรา 41 การประเมินผลงานของสถาบันให้เป็นไปตามกฎหมายว่าด้วยองค์การมหาชน และบทเฉพาะกาล มาตรา 49 เมื่อสถาบันข้อมูลขนาดใหญ่ (องค์การมหาชน) ดำเนินการครบสองปี นับแต่วันที่พระราชกฤษฎีกานี้ใช้บังคับ ให้คณะกรรมการพัฒนาและส่งเสริมองค์การมหาชนจัดให้มี การประเมินผลการดำเนินการของสถาบันข้อมูลขนาดใหญ่ (องค์การมหาชน) ว่าเกิดผลสัมฤทธิ์หรือ มีความคุ้มค่าเมื่อเทียบกับภาระงบประมาณ เพื่อพิจารณาความจำเป็นหากต้องปรับเปลี่ยนเป็นองค์กรรูปแบบใหม่ ดังนั้น ในปีงบประมาณ 2568 สขญ. จึงมีการดำเนินโครงการฯ เพื่อให้เกิดการประเมินผลงานของ สขญ. ซึ่งประกอบด้วย ความสอดคล้องของแผนและผลการดำเนินงานที่เป็นไปภารกิจของ สขญ. ตามพระราชกฤษฎีกาจัดตั้งสถาบันฯ

ตารางที่ 6: ผลลัพธ์ของโครงการเปรียบเทียบกับตัวชี้วัด / ค่าเป้าหมายโครงการพัฒนายุทธศาสตร์และติดตามประเมินผลการขับเคลื่อนการใช้ประโยชน์จาก Big Data

ตัวชี้วัด	เป้าหมาย	ผลที่ได้
1. รายงานการประเมินผลการดำเนินงานของสถาบันข้อมูลขนาดใหญ่ (สขญ.) ประจำปีงบประมาณ พ.ศ. 2568	1 ฉบับ	1 ฉบับ

ตัวชี้วัด	เป้าหมาย	ผลที่ได้
2. ร้อยละการจัดทำรายงานการประเมินผลการดำเนินงานของสถาบันข้อมูลขนาดใหญ่ (สขญ.) ประจำปีงบประมาณ พ.ศ. 2568 สอดคล้องตามหลักเกณฑ์การประเมินองค์การมหาชนของสำนักงานคณะกรรมการพัฒนาระบบราชการ	ร้อยละ 100	ร้อยละ 100

ภาพรวมการดำเนินโครงการพัฒนายุทธศาสตร์และติดตามประเมินผลการขับเคลื่อนการใช้ประโยชน์จาก Big Data ได้ดำเนินการเพื่อยกระดับการบริหารจัดการข้อมูลของประเทศให้มีประสิทธิภาพ โปร่งใส และสามารถสะท้อนผลลัพธ์เชิงเศรษฐกิจและสังคม โดยมีวัตถุประสงค์หลักในการประเมินผลการดำเนินงานของสถาบันฯ ให้เป็นไปตามพันธกิจ การรับฟังความคิดเห็นจากผู้มีส่วนได้ส่วนเสีย และการวิเคราะห์ผลกระทบจากการใช้ประโยชน์ข้อมูลขนาดใหญ่ในระดับประเทศ โครงการนี้ดำเนินการโดยบริษัทที่ปรึกษา ทริส คอร์ปอเรชั่น จำกัด โดยมีการกำหนดกรอบแนวทางการประเมินที่สอดคล้องกับมาตรฐานการประเมินองค์การมหาชน และกรอบตัวชี้วัดของ OECD มีการจัดเก็บข้อมูลภายใต้โครงการศึกษา Thailand Digital Outlook ประจำปี พ.ศ. 2567 เพื่อให้การประเมินเป็นไปอย่างมีระบบและเป็นกลาง ซึ่งมีกระบวนการดำเนินงานเพื่อประเมินผลกระทบ ได้แก่ การคัดเลือกโครงการนำร่อง ซึ่งโครงการที่ได้รับการคัดเลือกให้เข้ารับการประเมินประกอบด้วย 4 โครงการหลัก ได้แก่ (1) โครงการแพลตฟอร์มข้อมูลสุขภาพแห่งชาติ (Health Link) (2) โครงการแพลตฟอร์มข้อมูลอัจฉริยะด้านการท่องเที่ยวแห่งชาติ (Travel Link) (3) โครงการแพลตฟอร์มบริการข้อมูลด้านสิ่งแวดล้อมสำหรับพื้นที่เมืองอัจฉริยะ (Envi Link) (4) โครงการพัฒนาอุตสาหกรรมและประสานเครือข่ายด้านข้อมูลขนาดใหญ่ การรวบรวมข้อมูลทุติยภูมิ จากผลการดำเนินงานของโครงการในช่วงปี 2567-2568 เพื่อใช้วิเคราะห์ผลสัมฤทธิ์และผลกระทบ การเก็บข้อมูลปฐมภูมิ โดยการลงพื้นที่สัมภาษณ์ผู้มีส่วนได้ส่วนเสีย การจัดประชุมกลุ่มย่อย (Focus Group Discussion) และการสำรวจแบบสอบถามออนไลน์ (Web-based Survey) เพื่อวัดการรับรู้ ความเชื่อมั่น และความพึงพอใจของกลุ่มเป้าหมาย การจัดทำรายงานผลการประเมิน ครอบคลุม 5 มิติหลัก ได้แก่ ความสอดคล้อง (Relevance & Coherence), ประสิทธิภาพ (Efficiency), ประสิทธิภาพ (Effectiveness), ผลกระทบ (Impact) และความยั่งยืน (Sustainability) ผลการประเมินชี้ให้เห็นว่า การดำเนินงานของ สขญ. มีความสอดคล้องกับวัตถุประสงค์การจัดตั้งสถาบันฯ และยุทธศาสตร์ชาติด้านดิจิทัล โดยเฉพาะการส่งเสริมการใช้ประโยชน์จากข้อมูลเพื่อพัฒนาเศรษฐกิจและคุณภาพชีวิตของประชาชน โครงการทั้ง 4 มีผลสัมฤทธิ์ที่เด่นชัดในด้านการเชื่อมโยงข้อมูล การเพิ่มประสิทธิภาพการบริการ และการสร้างผลกระทบเชิงบวกต่อภาคธุรกิจและสังคม ทั้งยังช่วยเสริมศักยภาพด้านการวิเคราะห์ข้อมูลเชิงนโยบายของประเทศในระยะยาว

นอกจากนี้ ผลการสำรวจความพึงพอใจและความเชื่อมั่นของผู้มีส่วนได้ส่วนเสียสะท้อนว่า สถาบันฯ ได้รับการยอมรับมากขึ้นในฐานะหน่วยงานกลางด้านข้อมูลของประเทศ โดยมีคะแนนความพึงพอใจในระดับ “ดีมาก” และมีแนวโน้มเพิ่มขึ้นจากปีก่อน ขณะที่การประเมินผลกระทบทางเศรษฐกิจและสังคมแสดงให้เห็นถึงความคุ้มค่าเชิงงบประมาณ และการสร้างประโยชน์โดยรวมจากการใช้ข้อมูลร่วมกันระหว่างหน่วยงาน การดำเนินโครงการจึงนับเป็นกลไกสำคัญในการยกระดับมาตรฐานการประเมินผลและการขับเคลื่อนการใช้ประโยชน์จาก Big Data ของประเทศ โดย สขญ. จะนำผลการประเมินไปใช้เป็นข้อมูลเชิงนโยบายในการวางแผนพัฒนาองค์กร การออกแบบบริการข้อมูล และการเสริมสร้างความยั่งยืนด้านข้อมูลระดับชาติในระยะต่อไป

นอกจากนี้ สขญ. ยังมีการดำเนินงานโดยขออนุมัติใช้งบประมาณจากเงินสะสมของ สขญ. จำนวน 2 โครงการ โดยมีรายละเอียดผลการดำเนินงานประจำปีงบประมาณ พ.ศ. 2568 ดังนี้

3.3.5 โครงการแพลตฟอร์มข้อมูลอัจฉริยะด้านท่องเที่ยวแห่งชาติ (Travel Link)

สถาบันข้อมูลขนาดใหญ่ (องค์การมหาชน) (สขญ.) ได้มีการลงนามใน MOU ร่วมกับหน่วยงานทั้งรัฐและเอกชนจำนวนมากในเรื่องข้อมูลท่องเที่ยวและได้มีการบูรณาการข้อมูลบางส่วนเพื่อทดสอบการใช้งานสำหรับจังหวัดภูเก็ต ในปีงบประมาณ 2566 และขยายให้ครอบคลุม 3 พื้นที่ท่องเที่ยวหลัก ได้แก่ จังหวัดภูเก็ต จังหวัดพังงา จังหวัดนครราชสีมา และพื้นที่อำเภอเกาะสมุย จังหวัดสุราษฎร์ธานี ในปีงบประมาณ 2567 แล้วนั้น เพื่อเป็นการขยายตลาดผู้ใช้ข้อมูลด้านการท่องเที่ยวให้ครอบคลุมถึงผู้ประกอบการในจังหวัดท่องเที่ยวหลักและเมืองรองอื่น ๆ โครงการ Travel Link จึงเสนอแผนขยายโครงการแพลตฟอร์มข้อมูลอัจฉริยะด้านท่องเที่ยวแห่งชาติ (National Tourism Intelligent Data Platform: Travel Link) ในระยะที่ 2 ไปยังอีก 5 พื้นที่ท่องเที่ยว โดยการเชื่อมโยงข้อมูลท่องเที่ยวระหว่างหน่วยงานต่าง ๆ มีฐานข้อมูลที่ทันสมัย ปลอดภัย มีการบูรณาการและต่อเนื่อง ลดความซ้ำซ้อนของข้อมูล รวมทั้งทดสอบตลาดการใช้ข้อมูลเพื่อพัฒนาธุรกิจร่วมกับสมาคมด้านการท่องเที่ยวต่าง ๆ รวมถึงการสร้างกลไกเพื่อเก็บข้อมูลเพิ่มเติมทั้งจากหน่วยงานรัฐและเอกชน เช่น กรมอุทยาน สำนักงานการบินพลเรือนแห่งประเทศไทย สมาคมขนส่งทางอากาศระหว่างประเทศ (IATA) และ แหล่งข้อมูลบนอินเทอร์เน็ต เช่น ข้อมูลความคิดเห็นนักท่องเที่ยว ข้อมูลการเข้าพักโรงแรม ข้อมูลสายการบิน ข้อมูลแหล่งท่องเที่ยวสำคัญ

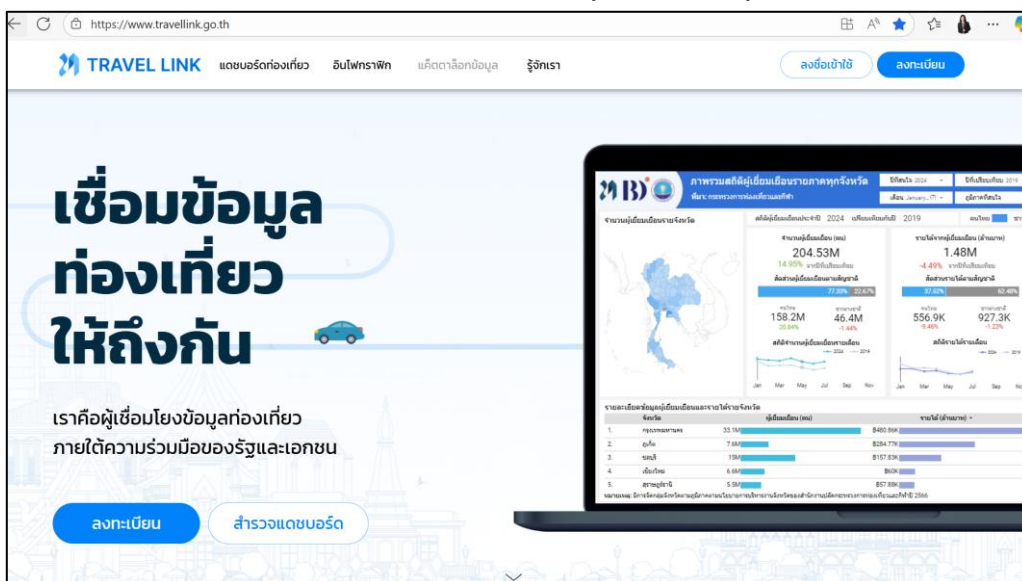
ตารางที่ 7: ผลลัพธ์ของโครงการเปรียบเทียบกับตัวชี้วัด / ค่าเป้าหมายโครงการแพลตฟอร์มข้อมูลอัจฉริยะด้านท่องเที่ยวแห่งชาติ (Travel Link)

ตัวชี้วัด	เป้าหมาย	ผลที่ได้
1. แพลตฟอร์มอัจฉริยะด้านข้อมูลท่องเที่ยวแห่งชาติ (ระยะที่ 2)	1 แพลตฟอร์ม	1 แพลตฟอร์ม https://www.travellink.go.th/
2. การให้บริการด้านข้อมูล (Data-, Information-, Answer-as-a-service)	5 พื้นที่	ได้สำรวจความต้องการของผู้มีส่วนได้ส่วนเสียในภาคการท่องเที่ยวระดับจังหวัดใน 5 พื้นที่เป้าหมายเรียบร้อยแล้ว และมีการให้บริการด้านข้อมูล (Data-, Information-, Answer-as-a-service) ผ่านช่องทาง https://www.travellink.go.th/ และ support@travellink.go.th
3. เอกสารการกำกับดูแลข้อมูล กฎเกณฑ์การเข้าถึง และการใช้งานข้อมูล	1 ฉบับ	1 ฉบับ
4. เอกสารการทดสอบความมั่นคงปลอดภัยทางไซเบอร์ของแพลตฟอร์ม	1 ฉบับ	1 ฉบับ
5. จำนวนผู้ใช้บริการแพลตฟอร์ม	200 กิจการหรือหน่วยงาน	มีจำนวนผู้ใช้บริการแพลตฟอร์มจากทั้งภาครัฐและเอกชนรวมกันทั้งสิ้น 771 กิจการหรือหน่วยงาน

ตัวชี้วัด	เป้าหมาย	ผลที่ได้
6. แพลตฟอร์ม Travel Insight	1 แพลตฟอร์ม	ปัจจุบันได้เปิดให้บริการส่วนผู้ใช้งานและส่วนผู้ดูแลระบบภายใต้แพลตฟอร์ม https://www.travistic.com/
7. จำนวนโรงแรมที่ใช้บริการแพลตฟอร์ม Travel Insight	10 โรงแรม	22 โรงแรม
8. แพลตฟอร์มอัจฉริยะด้านข้อมูลท่องเที่ยวแห่งชาติพร้อมเปิดให้ใช้บริการตามแผนที่กำหนด	ร้อยละ 100	ร้อยละ 100
9. เกิดการใช้ประโยชน์ข้อมูลจากการเชื่อมโยงและวิเคราะห์ข้อมูลท่องเที่ยวในระยะที่ 2	ร้อยละ 100	ร้อยละ 100
10. ร้อยละความพึงพอใจในการให้หน่วยงานในพื้นที่เป้าหมายของโครงการสามารถใช้ข้อมูลเพื่อบริหารจัดการการท่องเที่ยวในพื้นที่ระดับดี	ร้อยละ 80	ร้อยละ 95
11. มูลค่าของรายได้ที่เพิ่มขึ้นของผู้ประกอบการภาคเอกชนที่ร่วมใช้ประโยชน์ข้อมูลโครงการ	400 ล้านบาท	115 ล้านบาท

ภาพรวมการดำเนินโครงการแพลตฟอร์มข้อมูลอัจฉริยะด้านท่องเที่ยวแห่งชาติ (Travel Link) ได้ดำเนินงานเพื่อส่งเสริมการใช้ข้อมูลขนาดใหญ่ (Big Data) ที่รวบรวมและเชื่อมโยงข้อมูลด้านการท่องเที่ยว การเดินทาง การพักผ่อน และพฤติกรรมนักท่องเที่ยว เพื่อส่งเสริมให้เกิดการวิเคราะห์ข้อมูลเชิงลึกในหลากหลายมิติอย่างมีประสิทธิภาพ Travel Link ได้พัฒนาโมเดลการให้บริการในรูปแบบ Data-as-a-Service, Information-as-a-Service และ Answer-as-a-Service เพื่อรองรับการใช้งานของหน่วยงานรัฐ ผู้ประกอบการ และนักลงทุนด้านการท่องเที่ยว ผ่านช่องทาง <https://www.travellink.go.th/>

หน้าเว็บไซต์ แพลตฟอร์ม (Travel Link)



ในปีงบประมาณ 2568 โครงการมีผลการดำเนินงานรวม 6 กิจกรรมหลัก ได้แก่

1. การศึกษาความต้องการของผู้มีส่วนได้ส่วนเสียใน 5 พื้นที่ท่องเที่ยวหลัก ได้แก่ กรุงเทพมหานคร เชียงใหม่ พัทยา หนองคาย และอุดรธานี เพื่อเก็บข้อมูลเชิงลึกจากหน่วยงานที่เกี่ยวข้อง และจัดทำรายงานสรุปผลการศึกษาความต้องการในแต่ละพื้นที่ เป็นเรียบร้อยแล้ว

2. ออกแบบและพัฒนาสถาปัตยกรรมสารสนเทศ เพื่อขยายขอบเขตการจัดเก็บและเชื่อมโยงข้อมูลให้สอดคล้องกับบริบทของแต่ละพื้นที่

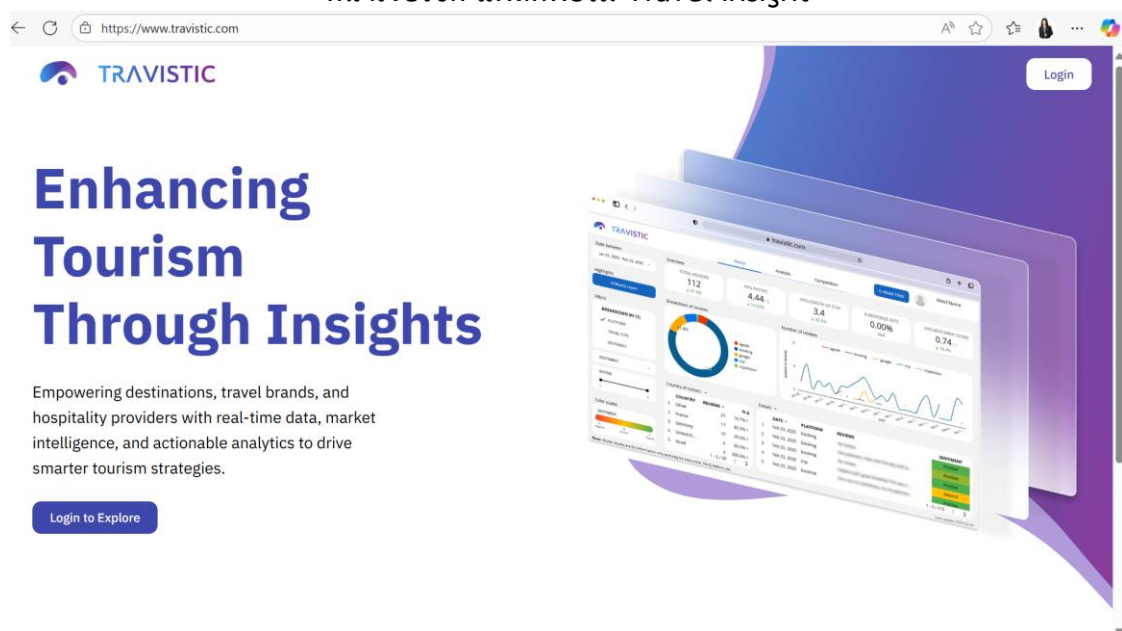
3. จัดทำเอกสารการกำกับดูแลข้อมูลและกฎเกณฑ์การใช้งาน โดยมีการจัดทำแนวทางการบริหารจัดการข้อมูล การกำหนดสิทธิ์การเข้าถึง และการคุ้มครองข้อมูลส่วนบุคคล ผ่านกระบวนการ Focus Group เพื่อให้แนวทางดังกล่าวสามารถนำไปใช้ได้จริง

4. ประเมินความมั่นคงปลอดภัยของระบบและเครือข่าย โดยดำเนินการทดสอบช่องโหว่ของระบบ (Vulnerability Assessment) เพื่อเสริมสร้างความปลอดภัยและความเชื่อมั่นในการใช้งานแพลตฟอร์ม

5. ประชาสัมพันธ์และขยายผลการใช้งานแพลตฟอร์ม แก่หน่วยงานภาครัฐและเอกชนในพื้นที่ท่องเที่ยวสำคัญ

6. ออกแบบและพัฒนาแพลตฟอร์ม Travel Insight (Travistic) ซึ่งเป็นระบบวิเคราะห์ข้อมูลเพื่อธุรกิจท่องเที่ยวอัจฉริยะ เปิดให้บริการแล้วที่เว็บไซต์ <https://www.travistic.com/> และได้รับความสนใจจากผู้ประกอบการในหลายจังหวัด เช่น พัทยา ภูเก็ต กรุงเทพฯ และนครราชสีมา โดยมีโรงแรมเข้าร่วมแล้วกว่า 14 แห่ง

หน้าเว็บไซต์ แพลตฟอร์ม Travel Insight



3.3.6 โครงการแพลตฟอร์มข้อมูลขนาดใหญ่แห่งชาติ (D2)

สขญ. ได้ดำเนินการโครงการเชื่อมโยงข้อมูลรายสาขา เช่น โครงการเชื่อมโยงข้อมูลสาธารณสุข ด้านการท่องเที่ยว ด้านสิ่งแวดล้อม และโครงการพัฒนาแพลตฟอร์มข้อมูลเมืองอัจฉริยะ โดยได้เล็งเห็นถึงแผนในการดำเนินการจัดทำแพลตฟอร์มข้อมูลขนาดใหญ่แห่งชาติ เพื่อให้เกิดการบูรณาการและให้บริการข้อมูลขนาดใหญ่ การสร้างถนนเชื่อมต่อข้อมูลแทนการรวบรวมสำเนาข้อมูลจากทุกหน่วยงานมารวม กัน โดยการพัฒนาคู่มือสร้างพื้นฐานรวม จึงได้เริ่มนำร่องดำเนินงานทดสอบการให้ข้อมูลไหลในพื้นที่จังหวัดนำร่องขนาดใหญ่และข้อมูลรายสาขา ก่อน ซึ่งสอดคล้องกับข้อสังเกตของคณะกรรมการการศึกษาการจัดทำและติดตามการบริหารงบประมาณต่อการจัดทำงบประมาณรายจ่ายประจำปีงบประมาณ พ.ศ. 2568 ด้านดิจิทัลที่ สผ. 0017/2482 วันที่ 14 มีนาคม 2567 ในหัวข้อ 7 ด้านการจัดทำฐานข้อมูลขนาดใหญ่ของประเทศ National Big Data คือข้อสังเกต 7.1 ควรมีการจัดทำแพลตฟอร์มข้อมูลขนาดใหญ่แห่งชาติ (National BigData Platform) เพื่อบูรณาการข้อมูลขนาดใหญ่ (Big Data) ภาครัฐที่สถาบันข้อมูลขนาดใหญ่ (องค์การมหาชน)

ตารางที่ 8: ผลลัพธ์ของโครงการเปรียบเทียบกับตัวชี้วัด / ค่าเป้าหมายโครงการแพลตฟอร์มข้อมูลขนาดใหญ่แห่งชาติ (D2)

ตัวชี้วัด	เป้าหมาย	ผลที่ได้
1. ร่าง กฎหมายฯ เพื่อเสนอเข้าสู่กระบวนการทางกฎหมาย	1 ฉบับ	1 ฉบับ
2. เอกสารรายงานมาตรฐานการออกแบบสถาปัตยกรรมแพลตฟอร์ม/มาตรฐานกลางสำหรับกลไกการเชื่อมโยงที่ปลอดภัย	1 ฉบับ	1 ฉบับ
3. ต้นแบบแดชบอร์ดหรือต้นแบบโมเดล เพื่อสนับสนุนข้อมูลในการตัดสินใจ/การบริหาร	อย่างน้อย 5 ต้นแบบ	พัฒนาต้นแบบเสร็จสิ้น ได้แก่ 1. การให้บริการรับเรื่องปัญหาข้ามผ่านสายด่วน AOC1441 2. วิเคราะห์การสมัครใช้งานแพลตฟอร์ม OFOS 3. วิเคราะห์การจัดสรรงบประมาณกองทุนหมู่บ้าน 4. ทะเบียนคนพิการและการรับสิทธิสวัสดิการของคนพิการจากหน่วยงานต่าง ๆ 5. วิเคราะห์ข้อมูลทะเบียนคนพิการ ร่วมกับข้อมูลผู้ถือบัตรสวัสดิการแห่งรัฐ เพื่อหาคนที่คาดว่าจะมีรายได้น้อยที่ยังเข้าไม่ถึงสวัสดิการฯ
4. รายงานการสร้างคุณค่าข้อมูล (data value creation chain) ของอุตสาหกรรมท่องเที่ยวและอุตสาหกรรมสาธารณสุข	1 ฉบับ	ได้รายงานการสร้างคุณค่าข้อมูล แล้วเสร็จ 1 ฉบับ

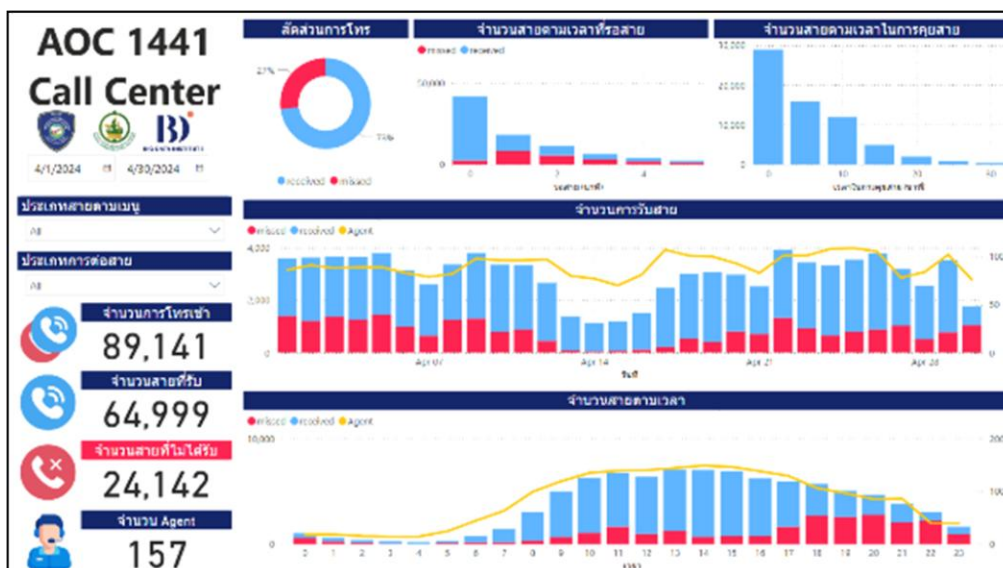
มูลค่าของธุรกิจ นอกจากนี้ การบูรณาการข้อมูลจากทั้งสองอุตสาหกรรมจะช่วยผลักดันขีดความสามารถในการแข่งขันของผู้ประกอบการและตอบโจทย์การส่งเสริมการท่องเที่ยวเชิงสุขภาพ (Medical Tourism) ของประเทศ จากการศึกษา มีการพัฒนาธรรมาภิบาลข้อมูล (Data Governance Framework) และการเสริมสร้าง ความรู้ความเข้าใจด้านข้อมูล (Data Literacy) เพื่อยกระดับการใช้ข้อมูลอย่างมีประสิทธิภาพ โปร่งใส และยั่งยืน

(4) การพัฒนาแดชบอร์ดข้อมูลเชิงลึก (Data Insight) ได้ดำเนินการสร้างเครื่องมือวิเคราะห์ข้อมูล เพื่อสนับสนุนการตัดสินใจเชิงนโยบาย โดยได้พัฒนาในรูปแบบแดชบอร์ด “GeoDiscover” และ “Data Insight” ครอบคลุมหลายประเด็นสำคัญ เช่น

- การวิเคราะห์ข้อมูลจากสายด่วน AOC1441 เพื่อสนับสนุนการปราบปรามอาชญากรรมทางเทคโนโลยี
- การวิเคราะห์ข้อมูลแพลตฟอร์ม OFOS เพื่อส่งเสริม Soft Power ของประเทศ
- การวิเคราะห์การจัดสรรงบประมาณกองทุนหมู่บ้าน เพื่อช่วยติดตามการบริหารจัดการงบประมาณ
- การวิเคราะห์ข้อมูลทะเบียนคนพิการ เพื่อประเมินการเข้าถึงสวัสดิการภาครัฐ
- การใช้เทคนิค Machine Learning เพื่อทำนายกลุ่มคนพิการที่มีรายได้น้อยแต่ยังไม่ได้รับบัตรสวัสดิการแห่งรัฐ

ซึ่งแดชบอร์ดเหล่านี้ได้จะเป็นต้นแบบของการใช้ Big Data เพื่อสนับสนุนนโยบายสังคมและเศรษฐกิจ อย่างเป็นรูปธรรม

ตัวอย่าง แดชบอร์ดการให้บริการรับเรื่องปัญหาผ่านสายด่วน AOC1441



3.4 ยุทธศาสตร์ที่ 2 : ส่งเสริมการใช้ประโยชน์โครงสร้างพื้นฐานเพื่อตอบโจทย์ประเด็นการพัฒนาสำคัญของประเทศ

3.4.1 โครงการพัฒนาอุตสาหกรรมและประสานเครือข่ายด้านข้อมูลขนาดใหญ่

การดำเนินงานของโครงการฯ มีเป้าหมายในการพัฒนาผู้ประกอบการโดยสร้างทั้งอุปสงค์และอุปทานของศาสตร์ด้านข้อมูล และสร้างกลไกเพื่อให้เกิดระบบนิเวศในห่วงโซ่คุณค่าของข้อมูลที่ประกอบด้วย องค์กรผู้ใช้ข้อมูล ผู้ผลิตข้อมูล บริษัทหรือบุคคลด้านการบูรณาการและวิเคราะห์ข้อมูล ผู้วางระเบียบ (Regulator) ผู้ผลิตเทคโนโลยี ฯลฯ โดยข้อมูลของเครือข่ายต่างๆ ที่อยู่ในระบบนิเวศควรจะมีการจัดเก็บอย่างมีประสิทธิภาพเพื่อให้สามารถสืบค้นและนำข้อมูลมาใช้ให้เกิดประโยชน์ได้ นอกจากนี้ ทางโครงการยังมีการเตรียมความพร้อมในการสร้างความรู้ความเข้าใจให้กับกลุ่มเป้าหมาย ช่วยให้สามารถนำไปใช้ประโยชน์ในการเข้าใจแนวโน้มทางสังคม เศรษฐกิจและเหตุการณ์ต่างๆ รวมถึงการตัดสินใจได้ดีมากยิ่งขึ้น และยังสามารถสร้างแรงจูงใจในการพัฒนาทักษะใหม่และต่อยอดความรู้และทักษะในการใช้เทคโนโลยีทำให้มีโอกาสทำงานที่ดีและมีรายได้ที่สูงขึ้น และสามารถนำไปสู่การต่อยอดในการพัฒนาเทคโนโลยีได้อีกด้วย

ตารางที่ 9: ผลลัพธ์ของโครงการเปรียบเทียบกับตัวชี้วัด / ค่าเป้าหมายโครงการพัฒนาอุตสาหกรรมและประสานเครือข่ายด้านข้อมูลขนาดใหญ่

ตัวชี้วัด	เป้าหมาย	ผลที่ได้
1. แผนกลยุทธ์ที่ช่วยขับเคลื่อนตลาดด้านข้อมูลขนาดใหญ่และเทคโนโลยี ปัญญาประดิษฐ์ให้กับผู้ประกอบการในประเทศไทย	1 ฉบับ	ได้แผนกลยุทธ์ที่ช่วยขับเคลื่อนตลาดด้านข้อมูลขนาดใหญ่และเทคโนโลยีปัญญาประดิษฐ์ 1 ฉบับ
2. ระบบฐานข้อมูลผู้ประกอบการ/เครือข่าย ด้านเทคโนโลยีข้อมูลขนาดใหญ่และปัญญาประดิษฐ์ ที่ได้รับการพัฒนาและปรับปรุง	1 ระบบ	ได้รับการพัฒนาและปรับปรุงฐานข้อมูลผู้ประกอบการ/เครือข่าย ด้านเทคโนโลยีข้อมูลขนาดใหญ่ฯ 1 ระบบ
3. ผู้ประกอบการที่เข้าร่วมกิจกรรม	200 ราย	200 ราย
4. ผู้ประกอบการในภาคธุรกิจและอุตสาหกรรม ที่นำข้อมูลมาประยุกต์ใช้ในการดำเนินกิจการ	30 ราย	30 ราย
5. ผู้ประกอบการในระบบนิเวศด้านข้อมูลขนาดใหญ่ เพิ่มขึ้น ร้อยละ 20 ของปีงบประมาณ 2567 (Joint KPI)	เพิ่มขึ้น ร้อยละ 20	มีผู้ประกอบการเพิ่มขึ้น คิดเป็นร้อยละ 30 โดยในปี 2567 มีผู้ประกอบการจำนวน 23 องค์กรหรือหน่วยงาน และปัจจุบันมีผู้ประกอบการจำนวน 30 องค์กรหรือหน่วยงาน
6. ผู้ที่ได้รับความรู้เข้าร่วมสัมมนา/นิทรรศการ	100 คน	400 คน
7. สื่อเผยแพร่ประชาสัมพันธ์เกี่ยวกับภารกิจที่สามารถเข้าถึงกลุ่มเป้าหมาย	250 ชิ้น	405 ชิ้น
8. ผลิตเนื้อหาของหน่วยงาน ในรูปแบบบทความ วิดีทัศน์ ภาพถ่าย อินโฟกราฟิก นำเสนอความสำคัญของนวัตกรรม	35 ชิ้น	273 ชิ้น

ตัวชี้วัด	เป้าหมาย	ผลที่ได้
9. ผู้ที่ได้รับองค์ความรู้อย่างต่อเนื่องในประชาคมออนไลน์	20,000 คน	มีผู้ได้รับองค์ความรู้ผ่านช่องทางออนไลน์ Facebook จำนวน 20,000 คน
10. ร้อยละความพึงพอใจจากการเข้ารับคำปรึกษา	ร้อยละ 80	ร้อยละ 91

ภาพรวมการดำเนินโครงการพัฒนาอุตสาหกรรมและประสานเครือข่ายด้านข้อมูลขนาดใหญ่ โครงการได้ดำเนินการเพื่อส่งเสริมและขับเคลื่อนการใช้ข้อมูลขนาดใหญ่ (Big Data) และเทคโนโลยีปัญญาประดิษฐ์ (AI) เพื่อยกระดับศักยภาพของภาคธุรกิจและภาครัฐ รวมทั้งสร้างระบบนิเวศข้อมูลที่เข้มแข็งในประเทศไทย โดยมีการดำเนินงานผ่านกิจกรรมที่สำคัญ ดังนี้

(1) การจัดทำแผนกลยุทธ์ขับเคลื่อนตลาด Big Data และ AI ผ่านกระบวนการสัมภาษณ์และรับฟังความคิดเห็นจากหน่วยงานกว่า 39 แห่ง ครอบคลุมภาครัฐ รัฐวิสาหกิจ และเอกชน ได้ข้อเสนอเชิงนโยบาย 3 มิติหลัก ได้แก่ Facilitator (ประสานงานข้อมูล), Enabler (เสริมศักยภาพการใช้ข้อมูล), และ Promoter (สร้างการรับรู้และการใช้ประโยชน์ AI) แผนดังกล่าวถือเป็นกรอบสำคัญในการพัฒนาเศรษฐกิจฐานข้อมูลของประเทศในระยะยาว

(2) การพัฒนาและปรับปรุงระบบฐานข้อมูลผู้ประกอบการและเครือข่าย กิจกรรมนี้มุ่งสร้างฐานข้อมูลกลางเพื่อรวบรวมและบริหารจัดการข้อมูลผู้ประกอบการและพันธมิตรด้าน Big Data และ AI ดำเนินการศึกษาวิเคราะห์ระบบเดิม จัดทำเอกสารเทคนิค เช่น System Diagram, Data Dictionary และออกแบบต้นแบบระบบ โดยระบบที่ออกแบบประกอบด้วยโมดูลหลัก เช่น ระบบจัดการข้อมูลผู้ประกอบการ (Business Directory) ระบบติดตามทุนสนับสนุน (Grant Tracking) ระบบบริหารสมาชิก (Membership & Partnership) ระบบจัดกิจกรรม (Event Management) แผงควบคุมข้อมูล (Analytics Dashboard) นอกจากนี้ยังเตรียมความพร้อมในการเชื่อมต่อฐานข้อมูลภายนอกผ่าน API และรองรับการยืนยันตัวตนด้วย ThaiID เพื่อเพิ่มความสะดวกและปลอดภัยให้แก่ผู้ใช้งาน

(3) การส่งเสริมและให้คำปรึกษาผู้ประกอบการ (The UP 2025 Program) ได้จัดกิจกรรมภายใต้ชื่อ “The UP 2025: Unlock Potential with Data – Scaling up Business Program” มีเป้าหมายเพื่อยกระดับขีดความสามารถของผู้ประกอบการ SMEs ให้สามารถนำข้อมูลและ AI ไปใช้พัฒนาธุรกิจ โดยจัดกิจกรรมเพื่อสร้างความเข้าใจในแนวคิดการขับเคลื่อนธุรกิจด้วยข้อมูล มีการให้คำปรึกษาเชิงลึกรายกิจการ (Mentoring 1:1) เป็นระยะเวลา 8-12 ชั่วโมงต่อราย ซึ่งมีผู้ประกอบการที่ผ่านการคัดเลือกเข้าร่วมจำนวน 30 บริษัท

ตัวอย่าง ภาพบรรยากาศการจัดกิจกรรมอบรมเชิงปฏิบัติการ (Workshop) ให้กับผู้ประกอบการ





(4) การประสานเครือข่าย (Connect-the-Dots) กิจกรรมนี้สร้างเวทีแลกเปลี่ยนความรู้ระหว่างภาครัฐ ภาคเอกชน และผู้ประกอบการ ผ่านการสัมมนาและกิจกรรมพบปะเครือข่าย ซึ่งได้จัดงานสำคัญ ได้แก่ งาน BDI Day 2025: Next Move for Big Data and AI (27 พฤษภาคม 2568) มีผู้เข้าร่วม 330 คน งาน BDI Connect the Dots เพื่อส่งเสริมความเข้าใจการใช้ข้อมูลและ AI ในธุรกิจ และงาน BDI Seminar 2025: Big Data & AI Movement in Thailand (11 กันยายน 2568) ที่มีผู้เข้าร่วม 248 คน

ตัวอย่าง ภาพการจัดกิจกรรมเพื่อสร้างการรับรู้ ส่งเสริมให้เกิดการนำข้อมูลขนาดใหญ่ไปใช้ประโยชน์ (Connect-the-dots)



(5) การส่งเสริมการรับรู้เทคโนโลยีสู่ภูมิภาค (BDI on Tour) เพื่อกระจายองค์ความรู้และสร้างความตระหนักรู้เกี่ยวกับ Big Data และ AI สู่ภูมิภาค ซึ่งได้จัดกิจกรรม BDI on Tour จำนวน 2 ครั้ง ในภาคตะวันออกเฉียงเหนือ ที่จังหวัด นครราชสีมา (21-23 มีนาคม 2568) และภาคเหนือ ที่จังหวัด เชียงใหม่ (24-28 เมษายน 2568) กิจกรรมประกอบด้วยนิทรรศการ Interactive, เวทีเสวนา, และเกมให้ความรู้ ซึ่งได้รับความสนใจจากประชาชนรวมกว่า 600 คน

(6) การสื่อสารองค์กร ได้ให้ความสำคัญกับการสื่อสารภารกิจและผลงานต่อสาธารณะ โดยได้จัดทำสื่อประชาสัมพันธ์รวมกว่า 405 ชิ้น ประกอบด้วยบทความ วิดีโอ และอินโฟกราฟิกจำนวน 273 ชิ้น เพื่อเผยแพร่ผ่านช่องทางต่าง ๆ อย่างต่อเนื่อง

จากผลการดำเนินงานข้างต้นของโครงการ ได้สร้างรากฐานสำคัญในการขับเคลื่อนเศรษฐกิจด้วยข้อมูลของประเทศไทย ผ่านการพัฒนาบุคลากร ระบบข้อมูล การยกระดับผู้ประกอบการ และการสร้างเครือข่ายความร่วมมือระหว่างภาครัฐและเอกชน แสดงให้เห็นถึงความก้าวหน้าอย่างเป็นรูปธรรม ในการเป็น “กลไกกลาง” ที่เชื่อมโยงข้อมูล ความรู้ และนวัตกรรม

นอกจากนี้ สขญ. มีการดำเนินการเพื่อตอบภารกิจของหน่วยงานในการให้บริการวิเคราะห์ข้อมูลและให้คำปรึกษาด้านข้อมูลขนาดใหญ่และเทคโนโลยีที่เกี่ยวข้อง ให้แก่หน่วยงานภาครัฐและเอกชน ในปีงบประมาณ พ.ศ. 2568 สขญ. ได้ให้บริการด้านการวิเคราะห์ข้อมูลและให้คำปรึกษาตามที่ได้รับบริการร้องขอ จำนวน 26 โครงการ 20 หน่วยงาน โดยรายละเอียดการให้บริการฯ กับหน่วยงานต่าง ๆ ดังนี้

ตารางที่ 10 :รายชื่อโครงการและหน่วยงานที่ได้ให้บริการด้านการวิเคราะห์ข้อมูลและให้คำปรึกษา

ชื่อโครงการ	หน่วยงานผู้รับบริการ
1. โครงการให้คำปรึกษา Web App	1. ศูนย์คุณธรรม
2. โครงการวิเคราะห์ข้อมูลการจัดสรรงบประมาณกองทุนฯ	2. สำนักงานกองทุนหมู่บ้านและชุมชนเมืองแห่งชาติ
3. โครงการ Emission inventory	3. บัณฑิตวิทยาลัยร่วมด้านพลังงานและสิ่งแวดล้อม (JGSEE)
4. โครงการ DII – OFOS	4. สำนักงานพัฒนารัฐบาลดิจิทัล (สปร.)
5. โครงการวิเคราะห์ข้อมูลด้านยาเสพติด	5. สำนักงานคณะกรรมการป้องกันและปราบปรามยาเสพติด (ป.ป.ส.)
6. โครงการวิเคราะห์ข้อมูลด้านการตลาด	6. สำนักงานสลากกินแบ่งรัฐบาล
7. โครงการวิเคราะห์ข้อมูลด้านทรัพยากรบุคคล	
8. โครงการวิเคราะห์ข้อมูลด้านการเงิน	
9. โครงการวิเคราะห์ข้อมูลด้าน ESG	
10. โครงการ Accident Data Platform (Phase II)	7. กรมป้องกันและบรรเทาสาธารณภัย
11. โครงการ KPI Dashboard	
12. โครงการ Thai Health Academy - Well-being data analysis and visualization for organization leaders (EL3)	8. สำนักงานกองทุนสนับสนุนการสร้างเสริมสุขภาพ (สสส.)
13. โครงการประเมินความเสี่ยงการทุจริตของบริษัทจดทะเบียนในตลาดหลักทรัพย์	9. สำนักงานคณะกรรมการกำกับหลักทรัพย์และตลาดหลักทรัพย์
14. โครงการวิเคราะห์โครงสร้างภาษีสรรพสามิตของสินค้า (Phase II)	10. กรมสรรพสามิต
15. โครงการ Workshop หลักสูตร "สร้างนักวิทยาศาสตร์ด้วยข้อมูล ววน." รุ่นที่ 1	11. สำนักงานการวิจัยแห่งชาติ
16. โครงการ Transfer Pricing (Phase II)	12. กรมสรรพากร
17. โครงการ PoC ถามตอบความรู้ FAQ ศาลปกครอง	13. สำนักงานศาลปกครอง
18. โครงการวิเคราะห์ข้อมูลผู้โดยสาร	14. สมาคมธุรกิจการท่องเที่ยวจังหวัดภูเก็ต
19. โครงการวิเคราะห์ข้อมูลผู้โดยสาร	15. มูลนิธิพัฒนาการท่องเที่ยวยั่งยืน

ชื่อโครงการ	หน่วยงานผู้รับบริการ
20. โครงการวิเคราะห์ข้อมูลนักท่องเที่ยว	16. สำนักงานส่งเสริมการจัดประชุมและนิทรรศการ (องค์การมหาชน)
21. โครงการวิเคราะห์ข้อมูลประกอบการหารือระหว่างสถานเอกอัครราชทูต ณ กรุงเวียนนาและฝ่ายชาวอุทิดาระเบีย	17. กรมเอเชียใต้ กระทรวงการต่างประเทศ
22. โครงการวิเคราะห์ข้อมูลผู้โดยสารต่างชาติ	18. สำนักนายกรัฐมนตรี
23. การวิเคราะห์สาเหตุจำนวนผู้โดยสารเข้าประเทศลดลง	19. การท่องเที่ยวแห่งประเทศไทย
24. การพัฒนา Dashboard ด้านข้อมูลสุขภาพ	20. สำนักงานหลักประกันสุขภาพแห่งชาติ (สปสช.)
25. การพัฒนาระบบการเบิกจ่ายโดยใช้ AI	
26. ระบบวิเคราะห์ข้อมูลเพื่อพัฒนานโยบายสุขภาพระหว่างประเทศ	

3.4 ยุทธศาสตร์ที่ 3 : พัฒนาและใช้ประโยชน์จากปัญญาประดิษฐ์ในการบริการ

3.4.1 โครงการพัฒนาโครงสร้างพื้นฐานปัญญาประดิษฐ์สำหรับภาษาไทย Thai Large Language Model (Thai LLM)

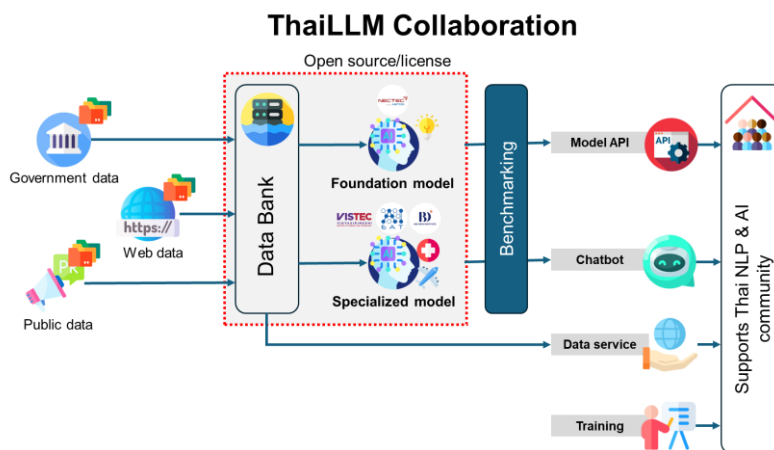
เนื่องจาก LLM ที่ถูกใช้กันอย่างแพร่หลายในปัจจุบันนั้นถูกฝึกฝนจากข้อมูลภาษาต่างประเทศเป็นหลัก จึงยังไม่สามารถใช้งานในบริบทภาษาไทยได้อย่างมีประสิทธิภาพเพียงพอ ถึงแม้ว่าในประเทศไทยจะมีบางองค์กรได้เริ่มทำการพัฒนา LLM ภาษาไทยอยู่แล้ว แต่ยังคงต้องมีการพัฒนาต่อยอดอีกเพิ่มเติม เพื่อจะมีศักยภาพเท่าเทียมกับโมเดลสากล โครงการความร่วมมือพัฒนา Thai Large Language Model โครงการนี้จึงมีวัตถุประสงค์เพื่อพัฒนาโมเดลภาษาขนาดใหญ่ (LLM) เพื่อเป็น “โครงสร้างพื้นฐานปัญญาประดิษฐ์สำหรับภาษาไทย” ให้ทั้งภาครัฐและเอกชนไทยสามารถนำไปพัฒนาต่อยอดในเชิงการปฏิบัติงานและเชิงธุรกิจได้อีกทั้ง โครงการนี้เกิดจากความร่วมมือหลักของสถาบันข้อมูลขนาดใหญ่ (BDI) กระทรวง ดศ. และ ศูนย์เทคโนโลยีอิเล็กทรอนิกส์และคอมพิวเตอร์แห่งชาติ (NECTEC) กระทรวง อว. โดยมีการขอความร่วมมือจากภาคส่วนต่าง ๆ ที่เกี่ยวข้อง เช่น สถาบันวิจัยสิริเมธี (VISTEC) สมาคมผู้ประกอบการปัญญาประดิษฐ์ (AIEAT) สมาคมปัญญาประดิษฐ์ประเทศไทย (AIAT) จุฬาลงกรณ์มหาวิทยาลัยและมหาวิทยาลัยมหิดล เป็นต้น

ตารางที่ 11: ผลลัพธ์ของโครงการเปรียบเทียบกับตัวชี้วัด / ค่าเป้าหมายโครงการพัฒนาโครงสร้างพื้นฐานปัญญาประดิษฐ์สำหรับภาษาไทย Thai Large Language Model (Thai LLM)

ตัวชี้วัด	เป้าหมาย	ผลที่ได้
1. โมเดลทางภาษาไทยขนาดใหญ่ในลักษณะ Open Source หรือ Open Innovation ที่ถูกฝึกฝนมาเพื่อภาษาไทยโดยเฉพาะ ซึ่งอนุญาตให้ทั้งภาครัฐและเอกชน สามารถ	1 โมเดล	<ul style="list-style-type: none"> ได้โมเดลพื้นฐานทางภาษาไทยขนาดใหญ่ที่ถูกพัฒนาขึ้น 1 โมเดล

ตัวชี้วัด	เป้าหมาย	ผลที่ได้
นำไปใช้งานต่อยอดได้ ทั้งในลักษณะของ Foundation Model และ โมเดลที่ถูกปรับพฤติกรรมเพื่อตอบโจทย์ด้านสุขภาพ		<ul style="list-style-type: none"> มีการเผยแพร่โมเดลทางภาษาไทย ขนาดใหญ่สู่สาธารณะในลักษณะ Beta version 1 บริการ
2. บริการโมเดลทางภาษา (LLM-as-a-service) บนระบบคลาวด์ที่เปิดให้ผู้สนใจทดลองใช้ได้	1 บริการ	<ul style="list-style-type: none"> ได้รายงานผลการศึกษาและปรับปรุงโมเดลในเบื้องต้นให้สามารถทำงานเฉพาะด้านการแพทย์ได้ จำนวน 1 งาน
3. ข้อมูลที่ใช้ในการปรับพฤติกรรมของโมเดลทางภาษาส่วนที่สามารถเปิดเผยได้โดยอ้างอิงจากการอนุญาตของผู้ใช้ข้อมูลและลิขสิทธิ์ของข้อมูล	1 ชุด	<ul style="list-style-type: none"> ได้รายงานการทดสอบและวัดผลเบื้องต้นของโมเดลทางภาษาขนาดใหญ่ที่ถูกปรับปรุงให้สามารถทำงานเฉพาะด้านการแพทย์ได้ จำนวน 1 ชุด
4. บุคลากรที่มีความเข้าใจด้าน AI และการประมวลผลทางภาษาในหลายระดับ (ดำเนินการต่อเนื่องในปีงบประมาณ 2569)	590 คน	<ul style="list-style-type: none"> มีการจัดอบรมทั้งหมด 4 หลักสูตร ได้แก่ 1. หลักสูตรการใช้ LLM ผ่านการเชื่อมต่อ API 2. หลักสูตรการปรับพฤติกรรมโมเดล LLM และระบบ RAG 3. หลักสูตรการสร้าง LLM แบบ Continued Pre-training และ Fine-tuning 4. หลักสูตรการสร้างนักวิจัย AI การอบรมระดับ AI Beginner มีผู้เข้าร่วมการอบรมทั่วไปจำนวน 280 คน และการอบรมระดับ Engineer จำนวน 32 คน

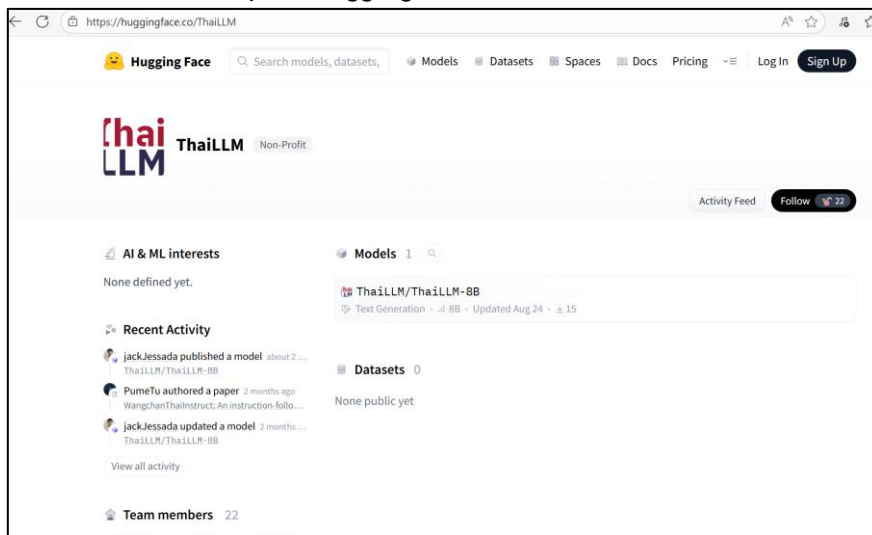
ภาพรวมการดำเนินโครงการพัฒนาโครงสร้างพื้นฐานปัญญาประดิษฐ์สำหรับภาษาไทย Thai Large Language Model (Thai LLM) เป็นความร่วมมือของหลายหน่วยงาน ทั้งภาครัฐ เอกชน และสถาบันการศึกษา เช่น สถาบันวิทยสิริเมธี (VISTEC), สมาคมผู้ประกอบการปัญญาประดิษฐ์แห่งประเทศไทย (AIEAT), สมาคมปัญญาประดิษฐ์ประเทศไทย (AIAT), จุฬาลงกรณ์มหาวิทยาลัย และ มหาวิทยาลัยมหิดล โดยมีการดำเนินงานหลักใน 5 ด้านสำคัญ



(1) **ด้านข้อมูล** โครงการได้รวบรวมข้อมูลภาษาไทยจากหลายแหล่ง ทั้งจาก สำนักงานคณะกรรมการ กฤษฎีกา, บริษัท Tellyscore, และ หอสมุดแห่งชาติ พร้อมดำเนินการแปลงข้อมูลด้วยเทคโนโลยี OCR (Optical Character Recognition) เพื่อเตรียมเข้าสู่ระบบคลังข้อมูลกลาง นอกจากนี้ยังอยู่ระหว่างการ ประสานความร่วมมือเพิ่มเติมกับภาคสื่อ เช่น ฐานเศรษฐกิจ และเครือเนชั่น เพื่อเสริมฐานข้อมูลให้ครอบคลุม มากยิ่งขึ้น

(2) **ด้านการพัฒนาโมเดลพื้นฐาน** ได้พัฒนาสร้างโมเดลภาษาไทยขนาด 8 พันล้านพารามิเตอร์ (8B Parameters) สำเร็จในระยะที่ 1 พร้อมผ่านการทดสอบประสิทธิภาพตามมาตรฐาน Benchmark ระดับสากล และเผยแพร่สู่สาธารณะในรูปแบบ Beta Version ผ่านแพลตฟอร์ม Hugging Face (<https://huggingface.co/ThaiLLM/ThaiLLM-8B>) เพื่อให้หน่วยงาน นักวิจัย และนักพัฒนาในประเทศไทย สามารถดาวน์โหลดไปใช้งานและต่อยอดได้

หน้า URL (<https://huggingface.co/ThaiLLM/ThaiLLM-8B>)



(3) **ด้านการพัฒนาโมเดลการแพทย์และเซทบอททางการแพทย์** โครงการยังได้ขยายผลสู่การ พัฒนาโมเดลเฉพาะทางด้านการแพทย์ โดยรวบรวมและตรวจสอบข้อมูลโดยผู้เชี่ยวชาญทางการแพทย์ เพื่อให้ โมเดลสามารถตอบสนองต่อการใช้งานจริงในบริบทการแพทย์ไทยอย่างถูกต้องและปลอดภัย

(4) **ด้านการพัฒนาบุคลากร** ได้จัดอบรมพัฒนาความรู้และทักษะด้าน AI รวม 4 หลักสูตร ครอบคลุม ตั้งแต่การใช้งาน LLM ผ่าน API ไปจนถึงการพัฒนาโมเดลแบบ Fine-tuning และการสร้างนักวิจัย AI โดย ปัจจุบันมีผู้เข้าร่วมอบรมรวมกว่า 300 คน ซึ่งช่วยเพิ่มศักยภาพบุคลากรให้สามารถใช้และพัฒนาเทคโนโลยีได้ ด้วยตนเอง

(5) **ด้านความร่วมมือและการบริหารโครงการ** ได้ลงนามบันทึกข้อตกลงความร่วมมือ (MOA) กับ VISTEC และ NECTEC เพื่อร่วมดำเนินงานพัฒนาและติดตามความคืบหน้าอย่างต่อเนื่อง ปัจจุบันอยู่ใน ระหว่างดำเนินการ ดำเนินงานในงวดที่ 2 ของสัญญาโครงการตามแผนงานที่กำหนดไว้ ซึ่งโครงการจะ ดำเนินการเสร็จสิ้นในปีงบประมาณ 2569

3.5 ยุทธศาสตร์ที่ 4 : สร้างขีดความสามารถด้านข้อมูล

3.5.1 โครงการพัฒนากำลังคนด้าน Big Data

จากการผลักดันให้มีการใช้ประโยชน์จากข้อมูลขนาดใหญ่จากทั้งภาครัฐ และภาคเอกชน พบว่าหลายหน่วยงานยังขาดความเข้าใจในการบริหารจัดการข้อมูลขนาดใหญ่ จึงจำเป็นต้องมีการสร้างความเข้าใจ และการสร้างความตระหนักของหน่วยงานในการนำข้อมูลที่มีอยู่มาบริหารจัดการ วิเคราะห์ รวมถึงกระตุ้นให้เกิดความต้องการในการพัฒนาด้านการใช้ประโยชน์ข้อมูลในหน่วยงาน ในการนำข้อมูลมาใช้ ประกอบการปฏิบัติงานได้อย่างเป็นรูปธรรมในวงกว้าง โดยโครงการมีการดำเนินงานผ่านกิจกรรมหลัก ดังนี้ 1. พัฒนาแพลตฟอร์มการเรียนรู้เพื่อพัฒนากำลังคนด้าน Big Data และ 2. พัฒนาบุคลากรและกำลังคนได้รับการยกระดับทักษะด้าน Big Data

ตารางที่ 12: ผลลัพธ์ของโครงการเปรียบเทียบกับตัวชี้วัด / ค่าเป้าหมายโครงการพัฒนากำลังคนด้าน Big Data

ตัวชี้วัด	เป้าหมาย	ผลที่ได้
1. ผู้ที่เข้าอบรมการพัฒนากำลังคนทางด้าน Big Data	300 คน	300 คน
2. หลักสูตรทางด้านการวิเคราะห์ข้อมูล (Data Analytics), วิทยาศาสตร์ข้อมูล (Data Science) และวิศวกรรมข้อมูล (Data Engineering) ที่ได้รับการรับรองมาตรฐาน	6 หลักสูตร	6 หลักสูตร ได้แก่ (1) หลักสูตร LEAD: Big Data and AI for Sustainable Future (2) หลักสูตร SQL Skywalker (3) หลักสูตร Visualization Troopers (4) หลักสูตรการพัฒนาทักษะวิศวกรรมข้อมูลและพื้นฐานระบบคลาวด์เพื่อยุคดิจิทัล (5) หลักสูตรการประยุกต์วิทยาการข้อมูลและการเรียนรู้ของเครื่องเพื่อการแก้ปัญหา (6) หลักสูตรการคิดวิเคราะห์และนำเสนอข้อมูลเพื่อการตัดสินใจในยุคดิจิทัล
3. เกิดการพัฒนากำลังคนทางด้าน Big Data	10,000 คน	10,743 ราย การพัฒนาทักษะบุคลากรด้าน Big Data และ AI ตามโจทย์ที่หน่วยงานภายนอกต้องการ ในรูปแบบ Onsite จำนวน 2,876 ราย และผ่านหลักสูตร Online ได้แก่ Unlock AI with Prompt Engineering, Micro-credit, Data Hackathon จำนวน 7,867 ราย

ตัวชี้วัด	เป้าหมาย	ผลที่ได้
4. เกิดการพัฒนาและปรับปรุงหลักสูตรอบรมออนไลน์	15 หลักสูตร	15 หลักสูตร
5. พัฒนาและปรับปรุงแพลตฟอร์มการเรียนรู้ออนไลน์	1 แพลตฟอร์ม	1 แพลตฟอร์ม
6. จัดสัมมนาเชิงปฏิบัติการและ Data Hackathon ผ่านแพลตฟอร์ม	1 ครั้ง	1 ครั้ง
7. ร้อยละความพึงพอใจของกลุ่มเป้าหมาย/ผู้เรียน ต่อการจัดการอบรมและการประเมินหลักสูตร	ร้อยละ 80	ร้อยละ 95.25
8. ร้อยละความพึงพอใจของกลุ่มเป้าหมาย/ผู้เรียน ต่อการใช้งานและการทำงานของระบบ	ร้อยละ 80	ร้อยละ 90

ภาพรวมการดำเนินโครงการพัฒนากำลังคนด้าน Big Data ได้ดำเนินการเพื่อยกระดับทักษะบุคลากรให้พร้อมต่อการเปลี่ยนแปลงทางเทคโนโลยี โดยมุ่งสร้างระบบนิเวศการเรียนรู้ด้านข้อมูลและปัญญาประดิษฐ์อย่างครบวงจร ทั้งในรูปแบบออนไลน์ การฝึกปฏิบัติจริง และการสร้างเครือข่ายความร่วมมือระหว่างสถาบันการศึกษา ภาครัฐ และภาคอุตสาหกรรม ซึ่งได้พัฒนาและปรับปรุงหลักสูตรออนไลน์หลากหลาย เช่น Unlock AI with Prompt Engineering, เปิดโลกปัญญาประดิษฐ์ (Micro-credentials) และ GenAI x Culture Product Design เพื่อให้ประชาชนและบุคลากรสามารถเรียนรู้ทักษะด้าน AI และข้อมูลขนาดใหญ่ได้อย่างสะดวกและเข้าถึงง่าย โดยได้พัฒนาทักษะเชิงปฏิบัติการ โดยได้ปรับปรุงแพลตฟอร์มให้เป็นพื้นที่ออนไลน์สำหรับการฝึกทักษะด้านการวิเคราะห์ข้อมูลและปัญญาประดิษฐ์ ผ่านการแข่งขัน การแบ่งปันชุดข้อมูล ซึ่งส่งเสริมให้เกิดการเรียนรู้เชิงลึกและการสร้างนวัตกรรมร่วมกันในชุมชนผู้ใช้

นอกจากนี้ ยังได้จัดกิจกรรมสำคัญคือ BDI Hackathon: AI & Data Innovation for Smart Tourism เมื่อวันที่ 27–29 มิถุนายน 2568 ณ มหาวิทยาลัยเชียงใหม่ มีผู้เข้าร่วมกว่า 565 คนจากทั่วประเทศ เพื่อพัฒนานวัตกรรมด้านการท่องเที่ยวอัจฉริยะ และจัดการประชุมวิชาการนานาชาติ The 6th International Conference on Big Data Analytics and Practices (IBDAP 2025) ในวันที่ 1–3 สิงหาคม 2568 ณ จังหวัดเชียงใหม่ ซึ่งมีบทความวิจัยที่ผ่านการพิจารณาเผยแพร่ในฐานข้อมูล IEEE Xplore รวม 49 บทความ ทั้งนี้ โครงการยังได้ให้ทุนสนับสนุนแก่สถาบันอุดมศึกษา 3 แห่ง ได้แก่ มหาวิทยาลัยสงขลานครินทร์ มหาวิทยาลัยมหิดล และมหาวิทยาลัยศรีปทุม เพื่อจัดอบรมและพัฒนาทักษะด้าน Data Engineering และ Data Science ทั้งระดับพื้นฐานและระดับกลาง ซึ่งมีผู้ผ่านการอบรมกว่า 300 คนทั่วประเทศ





ผลจากการดำเนินงานของโครงการนั้น ก่อให้เกิดประโยชน์อย่างเป็นรูปธรรม ทั้งในด้านการพัฒนาหลักสูตรออนไลน์ การสร้างแพลตฟอร์มฝึกปฏิบัติจริง การขยายเครือข่ายผู้เชี่ยวชาญ และการส่งเสริมให้นักเรียน นักศึกษา และนักวิจัยไทยมีเวทีแสดงศักยภาพในระดับนานาชาติ โครงการนี้จึงเป็นก้าวสำคัญของการพัฒนากำลังคนด้านเทคโนโลยีข้อมูลและปัญญาประดิษฐ์ เพื่อเสริมความสามารถในการแข่งขันของประเทศในยุคดิจิทัล

นอกจากนี้ สขญ. มีการดำเนินการเพื่อตอบภารกิจของหน่วยงานในการให้บริการฝึกอบรมเพื่อพัฒนากำลังคนด้าน Big Data และ AI ของประเทศ ให้แก่หน่วยงานภาครัฐและเอกชน โดยมีรายละเอียดผลการดำเนินงาน ดังนี้

ตารางที่ 13: รายชื่อโครงการและหน่วยงานที่ให้บริการฝึกอบรมพัฒนากำลังคนด้าน Big Data และ AI

โครงการ	หน่วยงาน
1. On the Job Training	1. สำนักงานกองทุนสนับสนุน การสร้างเสริมสุขภาพ (สสส.)
2. Design Thinking Workshop	
3. Data-Driven Organization	2. กรมอุตุนิยมวิทยา
4. Data Visualization	3. กรมอนามัย
5. Data Governance and Case Study	4. สถาบันเทคโนโลยีแห่งเอเชีย (AIT)
6. Public Sector Day	5. Amazon Web Services: (AWS)
7. Thailand Cyber Security Day 2024 (CDIC 2024)	6. บริษัท เอซิส โปรเฟสชั่นนัล เซ็นเตอร์ จำกัด และ สำนักงานพัฒนาวิทยาศาสตร์และเทคโนโลยีแห่งชาติ (สวทช.)
8. A Future View of AI and Cyber Security	7. สำนักงานคณะกรรมการการรักษาความมั่นคงปลอดภัยไซเบอร์แห่งชาติ (สกมช.)
9. Dashboard with Excel	8. ศาลปกครอง
10. การจัดการและวิเคราะห์ข้อมูลเพื่อการตัดสินใจเชิงกลยุทธ์	
11. Design Thinking	9. สำนักงานคณะกรรมการกำกับหลักทรัพย์และตลาดหลักทรัพย์ (ก.ล.ต.)
12. Basic Data Science	10. สำนักงานคณะกรรมการอาหารและยา (อย.)
	11. สมาคมสภาคณบดีคณะเทคโนโลยีสารสนเทศ มหาวิทยาลัยบูรพา มหาวิทยาลัยสงขลานครินทร์ วิทยาเขตภูเก็ต
13. Intermediate Data Science	12. มหาวิทยาลัยธรรมศาสตร์
	13. สถาบันเทคโนโลยีพระจอมเกล้าเจ้าคุณทหารลาดกระบัง
14. การจัดการและการวิเคราะห์ข้อมูล	14. ศาลปกครอง
15. กฎหมายและแนวทางป้องกันความเสี่ยงจากการใช้ข้อมูล	15. ศาลปกครอง
16. Design Thinking Workshop	16. โครงการฝึกอบรมหลักสูตรนักบริหารระดับสูง สำนักงาน ก.พ.
17. Design Thinking Workshop	17. สำนักงานสภานโยบายการอุดมศึกษา วิทยาศาสตร์ วิจัยและนวัตกรรมแห่งชาติ (สอวช.)
18. Dashboard with Power BI	18. สำนักงานสลากกินแบ่งรัฐบาล
19. Exploratory Data Analysis & Data Visualization	19. สำนักงานคณะกรรมการอาหารและยา (อย.)

โครงการ	หน่วยงาน
20. Big Data & Design Thinking Workshop	20. สำนักงานกิจการยุติธรรม กระทรวงยุติธรรม
21. Unlock AI with Prompt Engineering	21. ประชาชนทั่วไป
22. เปิดโลกแห่งปัญญาประดิษฐ์ (Micro-credentials)	
23. BDI Hackathon AI & Data Innovation for Smart Tourism	
24. โครงการอบรม หลักสูตรยกระดับเทคนิคการใช้ AI และ Big Data สำหรับเมืองอัจฉริยะ (Smart City Skill Lab AI and Big Data in Practice)	22. สำนักงานส่งเสริมเศรษฐกิจดิจิทัล (depa)
25. Data Gov & Data Catalog	23. ศูนย์บริการโลหิตแห่งชาติ สภากาชาดไทย
26. Introduction to Data Governance	24. บริษัท ข้อมูลเครดิตแห่งชาติ จำกัด (NCB)
27. การประยุกต์ใช้เทคโนโลยีสำหรับกระทรวงพาณิชย์	25. กรมพัฒนาธุรกิจการค้า กระทรวงพาณิชย์
28. โครงการเสริมสร้างและยกระดับทักษะระดับพื้นฐาน (Basics) ด้านวิศวกรรมข้อมูล (Data Engineering) และปัญญาประดิษฐ์ (AI)	26. มหาวิทยาลัยสงขลานครินทร์
29. โครงการเสริมสร้างและยกระดับทักษะระดับพื้นฐาน (Basics) ด้านวิทยาศาสตร์ข้อมูล (Data Science) และการประยุกต์ใช้ปัญญาประดิษฐ์ (AI)	27. มหาวิทยาลัยมหิดล
30. โครงการเสริมสร้างและยกระดับทักษะระดับกลาง (Intermediate) ด้านวิทยาศาสตร์ข้อมูล (Data Science) และการประยุกต์ใช้ปัญญาประดิษฐ์ (AI)	28. มหาวิทยาลัยศรีปทุม

3.5.2 โครงการส่งเสริมการประยุกต์ใช้เทคโนโลยีและนวัตกรรมข้อมูลขนาดใหญ่ในหน่วยงานภาคการท่องเที่ยว (Travel Data Lab)

การวิเคราะห์ข้อมูลขนาดใหญ่ (Big Data Analytics) และปัญญาประดิษฐ์ (Artificial Intelligence: AI) ถือเป็นเทคโนโลยีสำคัญในปัจจุบันนี้ เนื่องจากข้อมูลที่ถูกสร้างขึ้นในแต่ละวันนั้นมีจำนวนที่เพิ่มขึ้นอย่างรวดเร็ว มาจากหลากหลายช่องทาง มีหลากหลายรูปแบบและประเภท อีกทั้ง ยังอาจมีโครงสร้างที่แตกต่างกัน การวิเคราะห์ข้อมูลขนาดใหญ่จึงเข้ามามีบทบาทในการช่วยคัดกรองข้อมูลจำนวนมหาศาลและการนำเสนอข้อมูลเชิงลึกที่สำคัญสำหรับการตัดสินใจอีกทั้งการพัฒนาปัญญาประดิษฐ์ยังช่วยเพิ่มประสิทธิภาพในการทำงานและอำนวยความสะดวกให้ทุกอุตสาหกรรมรวมถึงอุตสาหกรรมท่องเที่ยวไม่ว่าจะเป็นการกำหนดนโยบายที่ขับเคลื่อนด้วยข้อมูลเพื่ออำนวยความสะดวกในการวางแผนโครงสร้างพื้นฐานต่าง ๆ หรือการจัดการ

กับจุดหมายปลายทางที่สอดคล้องกับความต้องการของผู้เข้าชมไปจนถึงการวิเคราะห์ข้อมูลเชิงลึกเกี่ยวกับพฤติกรรมนักท่องเที่ยวและพัฒนาปัญญาประดิษฐ์เพื่อสร้างประสบการณ์เฉพาะบุคคล (Personalized Recommendation System) ที่จะส่งผลต่อความได้เปรียบในการแข่งขันตามความต้องการของตลาดที่มีการเปลี่ยนแปลงอย่างรวดเร็ว อย่างไรก็ตาม หากหน่วยงานและบุคลากรภาคการท่องเที่ยวขาดความเข้าใจในการใช้เทคโนโลยีในการเข้าถึงข้อมูลขนาดใหญ่ การวิเคราะห์ข้อมูล และการพัฒนาปัญญาประดิษฐ์ จะทำให้ภาคการท่องเที่ยวไม่สามารถใช้ประโยชน์จากคุณค่าที่มีอยู่ในข้อมูลขนาดใหญ่ได้

ตารางที่ 14: ผลลัพธ์ของโครงการเปรียบเทียบกับตัวชี้วัด / ค่าเป้าหมายโครงการส่งเสริมการประยุกต์ใช้เทคโนโลยีและนวัตกรรมข้อมูลขนาดใหญ่ในหน่วยงานภาคการท่องเที่ยว (Travel Data Lab)

ตัวชี้วัด	เป้าหมาย	ผลที่ได้
1. หลักสูตรพัฒนาทักษะการใช้ข้อมูลขนาดใหญ่สำหรับบุคลากรในภาคการท่องเที่ยว	2 หลักสูตร	ได้หลักสูตรที่พัฒนาเรียบร้อยแล้ว สมบูรณ์ 2 หลักสูตร ได้แก่ (1) AI Tools for Tourism: Transforming customer experience (2) AI Tools for Tourism: Customer analytics
2. จำนวนผู้เข้าอบรมหลักสูตรออนไลน์	4,000 คน	ผู้ให้ความสนใจ เข้าร่วมอบรมกว่า 4,000 คน
3. จำนวนบุคลากรหน่วยงานภาคการท่องเที่ยวในพื้นที่เป้าหมายที่เข้ารับการอบรม	400 คน	1,286 คน
4. ร้อยละผู้เข้ารับการอบรมออนไลน์ได้รับคะแนนประเมินผลความรู้ผ่านเกณฑ์การทดสอบ	ร้อยละ 60	ร้อยละ 60
5. ร้อยละของผู้เข้ารับการอบรมในพื้นที่เป้าหมายมีความรู้เพิ่มขึ้นหรือมากกว่าก่อนเข้ารับการอบรม	ร้อยละ 80	ร้อยละ 96

ภาพรวมการดำเนินโครงการส่งเสริมการประยุกต์ใช้เทคโนโลยีและนวัตกรรมข้อมูลขนาดใหญ่ในหน่วยงานภาคการท่องเที่ยว หรือ Travel Data Lab ได้ดำเนินการเพื่อส่งเสริมการนำเทคโนโลยีข้อมูลขนาดใหญ่ (Big Data) และปัญญาประดิษฐ์ (AI) มาประยุกต์ใช้ในการพัฒนาอุตสาหกรรมการท่องเที่ยวของประเทศให้มีประสิทธิภาพ ยั่งยืน และสามารถตอบสนองต่อการเปลี่ยนแปลงของเศรษฐกิจดิจิทัลได้อย่างทัน่วงที่ ซึ่งได้มีการดำเนินการในกิจกรรมต่าง ๆ ดังนี้

(1) **กิจกรรมการจัดสัมมนาและออกแบบหลักสูตร** ได้จัดประชุมระดมความคิดเห็นร่วมกับผู้มีส่วนเกี่ยวข้องในอุตสาหกรรมการท่องเที่ยวทั้งภาครัฐและเอกชน เพื่อศึกษาและสำรวจความต้องการของภาคส่วนต่าง ๆ ในการออกแบบหลักสูตรที่ตอบโจทย์และเหมาะสมกับบริบทของพื้นที่ โดยได้จัดกิจกรรมสนทนากลุ่มในจังหวัดภูเก็ตเมื่อวันที่ 27 พฤศจิกายน 2567 และที่สถาบันข้อมูลขนาดใหญ่ กรุงเทพมหานคร เมื่อวันที่ 2 ธันวาคม 2567 จากผลการระดมความคิดเห็นดังกล่าว โครงการได้ออกแบบหลักสูตรการเรียนรู้จำนวน

2 หลักสูตร ได้แก่ หลักสูตร AI Tools for Tourism: Transforming customer experience และหลักสูตร AI Tools for Tourism: Customer analytics ซึ่งหลักสูตรทั้งสองถูกออกแบบให้สอดคล้องกับบริบทของพื้นที่เป้าหมาย 4 เขตพัฒนาการท่องเที่ยว ได้แก่ เขตอารยธรรมล้านนา เขตอารยธรรมอีสานใต้ เขตอันดามัน และเขตหมู่เกาะทะเลใต้ จังหวัดสุราษฎร์ธานี

ภาพจัดสัมมนาระดมสมองกับ Partners ในวงการศึกษาศึกษาและอุตสาหกรรมท่องเที่ยว เพื่อเก็บข้อมูลสำหรับการออกแบบหลักสูตร และออกแบบหลักสูตร



(2) กิจกรรมการพัฒนาและจัดทำสื่อการเรียนการสอนออนไลน์ ได้พัฒนาและจัดทำสื่อการเรียนการสอนออนไลน์ครบถ้วนทั้ง 2 หลักสูตร พร้อมทั้งจัดทำสื่อประชาสัมพันธ์เพื่อเผยแพร่ข้อมูลการอบรมไปยังกลุ่มเป้าหมายผ่านช่องทางต่าง ๆ เช่น สื่อสังคมออนไลน์ เว็บไซต์ และเครือข่ายพันธมิตรในอุตสาหกรรมการท่องเที่ยว นอกจากนี้ ยังมีการจัดทำระบบลงทะเบียนออนไลน์ที่สอดคล้องกับหลักการคุ้มครองข้อมูลส่วนบุคคล (PDPA) รวมถึงเตรียมความพร้อมในด้านบุคลากร สถานที่ และอุปกรณ์สำหรับการอบรม ทั้งในรูปแบบเอกสารและสื่อดิจิทัล เพื่อให้การจัดอบรมมีคุณภาพและราบรื่น

(3) กิจกรรมการจัดอบรมบุคลากรในภาคการท่องเที่ยว ได้ดำเนินการจัดอบรมในช่วงวันที่ 19 กรกฎาคม – 31 สิงหาคม 2568 ครอบคลุมพื้นที่เป้าหมายทั้ง 4 เขตพัฒนาการท่องเที่ยว โดยมีวิทยากรผู้เชี่ยวชาญด้านข้อมูลและการท่องเที่ยวร่วมถ่ายทอดความรู้ ซึ่งผู้เข้าร่วมอบรมได้เรียนรู้การประยุกต์ใช้เครื่องมือ AI และการวิเคราะห์ข้อมูลในการดำเนินงาน เช่น การวิเคราะห์พฤติกรรมลูกค้า การจัดการข้อมูลเพื่อการตลาดเชิงรุก การใช้สถิติประกอบการตัดสินใจ และการประยุกต์ใช้ Business Data Analytics เพื่อเพิ่มประสิทธิภาพทางธุรกิจ ทั้งยังได้แลกเปลี่ยนประสบการณ์จริงร่วมกัน ทำให้เกิดบรรยากาศการเรียนรู้เชิงปฏิบัติที่สร้างผลลัพธ์อย่างเป็นรูปธรรม

4. การดำเนินงานด้านทรัพยากรปีงบประมาณ พ.ศ. 2568

4.1 ผลการใช้จ่ายงบประมาณ

ในปีงบประมาณ พ.ศ. 2568 สขญ. มีแผนงบประมาณรายจ่าย จำนวน 512.0000 ล้านบาท แผนรายจ่ายบุคลากร จำนวน 96.0000 ล้านบาท แผนรายจ่ายค่าจ้างลูกจ้างสถาบันฯ จำนวน 6.0000 ล้านบาท แผนรายจ่ายประจำ จำนวน 85.0000 ล้านบาท แผนรายจ่ายดำเนินงาน จำนวน 313.0000 ล้านบาท และแผนรายจ่ายสำรอง จำนวน 12.0000 ล้านบาท ณ สิ้นปีงบประมาณ พ.ศ. 2568 มีผลการใช้จ่ายงบประมาณ รวมทั้งสิ้น 390.6846 ล้านบาท คิดเป็นร้อยละ 76 ของแผนรายจ่ายทั้งหมด ดังรายละเอียดในตารางที่ 15

ตารางที่ 15: ผลการใช้จ่ายงบประมาณ ปีงบประมาณ พ.ศ. 2568 (หน่วย: ล้านบาท)

ประเภทรายจ่าย	แผนรายจ่าย ปี 2568	ผลการใช้จ่าย ปี 2568			% ผลเทียบ แผนปี 2568
		จ่ายจริง	ผูกพัน	งบใช้ไป	
1. รายจ่ายบุคลากร	96.0000	94.7521	-	94.7521	99
2. รายจ่ายค่าจ้างลูกจ้างฯ	6.0000	5.2182	-	5.2182	87
3. รายจ่ายประจำ	85.0000	50.5059	8.8176	59.3235	70
4. รายจ่ายดำเนินงาน	313.0000	122.9381	99.4527	222.3908	71
ยุทธศาสตร์ 1: พัฒนาโครงสร้างพื้นฐานในการใช้ประโยชน์จากข้อมูลขนาดใหญ่	171.0000	55.7551	40.2138	95.9689	56
ยุทธศาสตร์ 2: ส่งเสริมการใช้ประโยชน์โครงสร้างพื้นฐานเพื่อตอบโจทย์ประเด็นการพัฒนาสำคัญของประเทศ	48.0000	20.3068	15.0268	35.3336	74
ยุทธศาสตร์ 3: พัฒนาและใช้ประโยชน์จาก AI ในการบริการ	50.0000	22.6904	33.2700	55.9604	112
ยุทธศาสตร์ 4: สร้างขีดความสามารถด้านข้อมูล	44.0000	24.1858	10.9422	35.1279	80
5. รายจ่ายสำรอง	12.0000	9.0000	-	9.0000	75
รายจ่ายสำรอง	7.0000	-	-	-	-
เงินเพิ่มพิเศษ ปี 2568 (หากได้รับอนุมัติจาก กกก. สขญ.)	5.0000	9.0000	-	9.0000	129
รวมทั้งสิ้น	512.0000	282.4143	108.2703	390.6846	76

4.2 ผลการหารายรับงบประมาณ

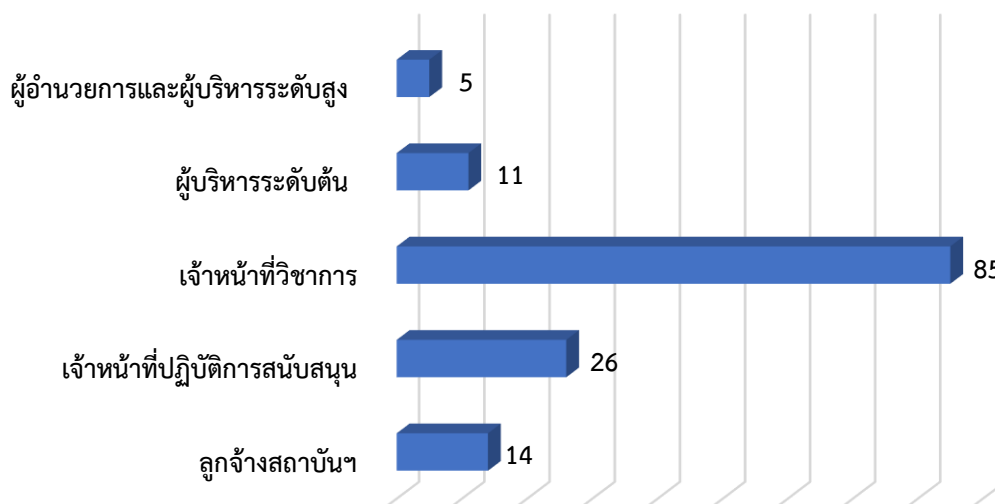
ในปีงบประมาณ พ.ศ. 2568 สขญ. มีแผนรายรับ จำนวน 379.5554 ล้านบาท ประกอบด้วย (1) งบประมาณตาม พ.ร.บ. งบประมาณรายจ่ายประจำปีงบประมาณ พ.ศ. 2568 จำนวน 303.5554 ล้านบาท (2) งบประมาณตาม พ.ร.บ. งบประมาณรายจ่ายระหว่างปี จำนวน 24.4500 ล้านบาท และ (3) แผนรายรับเงินนอกงบประมาณ จำนวน 51.5500 ล้านบาท ณ สิ้นปีงบประมาณ พ.ศ. 2568 สขญ. มีผลรายรับงบประมาณ รวมทั้งสิ้น 390.9234 ล้านบาท คิดเป็นร้อยละ 103 ของแผนรายรับปี 2568 ดังรายละเอียดในตารางที่ 16

ตารางที่ 16: ผลการหารายรับงบประมาณ ปีงบประมาณ พ.ศ. 2568 (หน่วย: ล้านบาท)

ประเภทรายรับ	แผนรายรับ ปี 2568	ผลรายรับ ปี 2568	% ผลเทียบ แผนปี 2568
1. รายรับงบประมาณแผ่นดิน ประจำปี	303.5554	303.5554	100
1.1 รายจ่ายบุคลากรภาครัฐ	76.2738	76.2738	100
1.2 รายจ่ายแผนงานยุทธศาสตร์	178.2417	178.2417	100
- แผนงานยุทธศาสตร์พัฒนาเศรษฐกิจและสังคมดิจิทัล	118.9703	118.9703	100
- แผนงานยุทธศาสตร์พัฒนาพื้นที่และเมืองนำอยู่อัจฉริยะ	59.2714	59.2714	100
1.3 รายจ่ายแผนงานบูรณาการ	49.0399	49.0399	100
- แผนงานบูรณาการรัฐบาลดิจิทัล	41.8053	41.8053	100
- แผนงานบูรณาการสร้างรายได้จากการท่องเที่ยว	7.2346	7.2346	100
2. รายรับงบประมาณแผ่นดินระหว่างปี	24.4500	24.4500	100
2.1 รายการค่าใช้จ่ายเพื่อการกระตุ้นเศรษฐกิจและสร้างความเข้มแข็งของระบบเศรษฐกิจ	24.4500	24.4500	100
3. รายรับเงินนอกงบประมาณ	51.5500	62.9180	122
3.1 รายรับจากการดำเนินงาน	50.5500	60.9123	120
- รายรับเงินอุดหนุน	28.5500	38.5542	135
- รายรับจากบริการเทคนิควิชาการ ให้คำปรึกษาจัดอบรม สัมมนา	22.0000	22.3581	101
3.2 รายรับอื่น ๆ เช่น ดอกเบี้ย ค่าปรับ	1.0000	2.0057	200
รวมทั้งสิ้น	379.5554	390.9234	103

4.3 สถานภาพด้านบุคลากร

สขญ. ได้รับการเห็นชอบจากคณะกรรมการสถาบันข้อมูลขนาดใหญ่ แผนกรอบอัตรากำลัง ระยะ 5 ปี (ปีงบประมาณ พ.ศ. 2566 – 2570) จำนวน 200 อัตรา เมื่อการประชุม ครั้งที่ 2/2567 วันที่ 5 กุมภาพันธ์ 2567 โดยในปีงบประมาณ พ.ศ. 2568 สขญ. มีแผนกรอบอัตรากำลัง จำนวน 142 คน ซึ่งมีอัตรากำลังแล้ว จำนวนทั้งสิ้น 141 อัตรา ประกอบด้วย ผู้อำนวยการและผู้บริหารระดับสูง 5 อัตรา ผู้บริหารระดับต้น 11 อัตรา เจ้าหน้าที่วิชาการ 85 อัตรา เจ้าหน้าที่ปฏิบัติการสนับสนุน 26 อัตรา และลูกจ้างสถาบันฯ 14 อัตรา



จำนวนบุคลากร สขญ. ตามประเภทเจ้าหน้าที่สถาบันฯ

5. ผลการดำเนินงานตามแผนบริหารความเสี่ยงองค์กรของ สขญ. ปีงบประมาณ พ.ศ. 2568

ในปีงบประมาณ พ.ศ. 2568 สขญ. ได้ดำเนินการบริหารความเสี่ยงตามแผนบริหารความเสี่ยงองค์กรปีงบประมาณ พ.ศ. 2568 ที่จัดทำขึ้นภายใต้กรอบมาตรฐาน COSO-ERM 2017 และแนวทางการทรวงการคลัง (ที่ กค 0409.3/ว36 ลงวันที่ 3 กุมภาพันธ์ 2564) เพื่อให้การดำเนินงานของ สขญ. เป็นไปอย่างมีประสิทธิภาพ โปร่งใส และสามารถบรรลุวัตถุประสงค์ตามพระราชกฤษฎีกาจัดตั้งสถาบันข้อมูลขนาดใหญ่ พ.ศ. 2566 ได้อย่างยั่งยืน โดยมีการติดตามประเมินผลความเสี่ยงอย่างต่อเนื่องในทุกไตรมาส เพื่อสะท้อนสถานะการบริหารความเสี่ยงโดยรวมขององค์กร

สขญ. ได้กำหนดประเด็นความเสี่ยงระดับองค์กรจำนวน 5 ประเด็น ครอบคลุมความเสี่ยงด้านกลยุทธ์ การปฏิบัติงาน การเงิน การปฏิบัติตามกฎระเบียบ และเทคโนโลยีสารสนเทศ ดังนี้

1. ความเสี่ยงด้านกลยุทธ์ (Strategic Risk: RES) - ไม่สามารถสร้างความร่วมมือกับหน่วยงานพันธมิตรในการเชื่อมโยงข้อมูลได้ตามแผนกลยุทธ์ของ สขญ.
2. ความเสี่ยงด้านการปฏิบัติงาน (Operation Risk: REO) - ผู้บริหารระดับต้นยังขาดประสบการณ์ในการบริหาร จนส่งผลให้ไม่สามารถดำเนินงานได้ตามเป้าหมายในปี 2568
3. ความเสี่ยงด้านการเงิน (Financial Risk: REF) - ไม่มีงบประมาณที่เพียงพอต่อการดำเนินให้เป็นไปตามภารกิจการจัดตั้งสถาบันฯ
4. ความเสี่ยงด้านการปฏิบัติตามกฎระเบียบ (Compliance Risk : REC) - การรับรู้ เข้าใจ ในเรื่องกฎหมาย ระเบียบ และข้อบังคับที่เกี่ยวข้องน้อย จนส่งผลกระทบต่อการทำงานของสถาบันฯ
5. ความเสี่ยงด้านเทคโนโลยีสารสนเทศ (Technology Risk: RET) - มาตรการรักษาความมั่นคงปลอดภัยทางไซเบอร์ไม่ได้รับการปรับปรุงให้ทันสมัยและครบถ้วนตามแผนการดำเนินงานของสถาบันฯ จึงทำให้เกิดภัยคุกคามทางไซเบอร์

การติดตามผลเป็นไปอย่างเป็นระบบและสอดคล้องกับภารกิจของสถาบัน รายละเอียดผลการดำเนินการตามแผนบริหารความเสี่ยงในแต่ละประเด็นสรุปได้ดังตารางที่ 17 โดย พบว่า ความเสี่ยงระดับสูงจำนวน 3 ประเด็น (RES, REO และ RET) ได้รับการบริหารจัดการจนลดระดับลงอยู่ในช่วงปานกลางถึงต่ำ ส่วนความเสี่ยงระดับปานกลางอีก 2 ประเด็น (REF และ REC) ได้รับการจัดการจนอยู่ในระดับต่ำทั้งหมด แสดงให้เห็นถึงความเพียงพอและประสิทธิผลของมาตรการบริหารความเสี่ยงของ สขญ. ทั้งนี้ ข้อมูลการติดตามการบริหารความเสี่ยงแยกแยะตามกิจกรรมของแต่ละประเภทความเสี่ยงแสดงในตารางที่ 18

โดยภาพรวม ความเสี่ยงทุกประเด็นอยู่ในระดับที่ยอมรับได้ ไม่พบความเสี่ยงระดับสูงเพิ่มเติมในรอบปี นอกจากนี้ พบว่าทุกประเด็นความเสี่ยงสามารถดำเนินการตามแผนได้ครบถ้วน มีผลสัมฤทธิ์ตามเป้าหมายที่กำหนดในแผนบริหารความเสี่ยงองค์กร คิดเป็นร้อยละ 100 ของเป้าหมายทั้งหมด ทั้งนี้ สขญ. มีแนวทางที่จะพัฒนาและปรับปรุงระบบบริหารความเสี่ยงอย่างต่อเนื่อง เพื่อให้กระบวนการบริหารความเสี่ยงเชื่อมโยงกับการควบคุมภายในและการบริหารยุทธศาสตร์ขององค์กรอย่างเป็นระบบมากยิ่งขึ้นในปีงบประมาณถัดไป

ตารางที่ 17: สรุปผลการดำเนินการบริหารความเสี่ยงองค์กรของ สขญ. ปีงบประมาณ พ.ศ. 2568

ประเภทความเสี่ยง	ระดับความเสี่ยง	มาตรการ / แผนการดำเนินงาน	ผลการดำเนินงาน	ระดับความเสี่ยงคงเหลือ
RES	สูง	กำหนดกลไกการประสานความร่วมมือกับหน่วยงานภาครัฐและเอกชน โดยผ่านการสำรวจความพร้อมของหน่วยงาน การประชาสัมพันธ์ การให้คำปรึกษา และการออกกฎหมาย เพื่อให้เกิดการเชื่อมโยงด้านข้อมูลกับหน่วยงานพันธมิตร	มีผลสำรวจความพร้อมของหน่วยงานพันธมิตร ประชาสัมพันธ์ ให้คำปรึกษาการใช้ประโยชน์ด้านข้อมูล และดำเนินการให้เกิดกฎหมายว่าด้วยการแบ่งปันข้อมูล (Data Sharing) ได้รับความร่วมมือจากหน่วยงานพันธมิตรในการเชื่อมโยงข้อมูลผ่านแพลตฟอร์ม D2 ได้ตามแผน แต่ยังคงดำเนินการเพื่อสร้างความเชื่อมั่น ได้แก่ (1) เพิ่มมาตรการด้านความมั่นคงปลอดภัยข้อมูลให้เป็นไปตามแนวทางของ สกมช. (2) เร่งผลักดันให้เกิดกฎหมายว่าด้วยการแบ่งปันข้อมูล เพื่อให้เกิดเป็นแนวทาง มาตรฐาน ในการแบ่งปันและเชื่อมโยงข้อมูล ที่มีความโปร่งใส และตรวจสอบได้ ตามหลักธรรมาภิบาลด้านข้อมูล (3) สื่อสารและประชาสัมพันธ์เชิงรุก เพื่อสร้างความเข้าใจ และภาพลักษณ์เชิงบวก	ปานกลาง
REO	สูง	การมอบหมายและประชุมติดตามความก้าวหน้าโดยผู้บริหารระดับสูงอย่างต่อเนื่อง การจัดอบรมและพัฒนาทักษะด้านการบริหาร จัดให้มีระบบพีแอลเอชเพื่อถ่ายทอดประสบการณ์ และกำหนดแนวทางสนับสนุนการตัดสินใจในการกิจสำคัญ	ผู้บริหารระดับต้นมีความเข้าใจในบทบาทหน้าที่มากขึ้น สามารถบริหารงานได้อย่างมีประสิทธิภาพและสอดคล้องกับนโยบายและตัวชี้วัดองค์กรที่ได้รับมอบหมาย	ต่ำ
RET	สูง	กำหนดนโยบายและแนวทางการรักษาความมั่นคงปลอดภัยสารสนเทศขององค์กรให้สอดคล้องกับกรอบมาตรฐานของประเทศ จัดอบรมด้านความมั่นคงปลอดภัยทางไซเบอร์ และติดตามผลการดำเนินงานตามแผนงานอย่างต่อเนื่อง	ปรับปรุงมาตรการด้านความมั่นคงปลอดภัยสารสนเทศแล้วเสร็จตามแผน และสื่อสารภายในองค์กร ผ่านช่องทางต่าง ๆ เช่น BDI Portal และ WellExp Application นอกจากนี้ ได้จัดอบรมด้านความมั่นคงปลอดภัยทางไซเบอร์แก่เจ้าหน้าที่ทุกระดับ	ต่ำ

ประเภทความเสี่ยง	ระดับความเสี่ยง	มาตรการ / แผนการดำเนินงาน	ผลการดำเนินงาน	ระดับความเสี่ยงคงเหลือ
REF	ปานกลาง	การเสนอของบประมาณรายจ่ายประจำปีอย่างมีประสิทธิภาพ ครบถ้วน และสอดคล้องกับนโยบายรัฐบาลและยุทธศาสตร์ การจัดสรรงบประมาณ	สขญ. ได้เข้าชี้แจงงบประมาณรายจ่ายประจำปีงบประมาณ พ.ศ. 2569 โดยไม่ถูกปรับลดงบประมาณในขั้นกรรมาธิการ และได้รับการจัดสรรงบประมาณปี 69 เพิ่มขึ้น เป็น 511.6308 ล้านบาท จากปี 2568 ที่ได้รับ 303.5554 ล้านบาท	ต่ำ
REC	ปานกลาง	สื่อสารและจัดอบรมให้ความรู้เกี่ยวกับกฎหมาย ระเบียบ และ ข้อบังคับที่เกี่ยวข้องกับการปฏิบัติงาน รวมถึงการปรับปรุง ข้อมูลอย่างสม่ำเสมอ เมื่อมีการเปลี่ยนแปลง แก้ไข เพิ่มเติม กฎหมายที่เกี่ยวข้องกับการดำเนินงาน	บุคลากรมีความรู้และความเข้าใจเพิ่มขึ้นที่เกี่ยวข้องกับกฎหมาย ระเบียบ และข้อบังคับที่เกี่ยวข้องกับสถาบันและภายนอกสถาบัน ผ่านการอบรมใน หลักสูตรต่าง ๆ ได้แก่ BDI Top Talk, BDI Moment, BDI Update, BDI Workshop OKR & BDI 101, Digital Workplace, PDPA และแนวทางการ เขียนข้อกำหนดและขอบเขตงาน	ต่ำ

ตารางที่ 18: การดำเนินการบริหารความเสี่ยงองค์กรของ สขญ. ปีงบประมาณ พ.ศ. 2568 แยกตามกิจกรรมของแต่ละประเภทความเสี่ยง

ประเภทความเสี่ยง	ความเสี่ยง	ระดับความเสี่ยง	แนวทางการจัดการความเสี่ยง (Risk Mitigation Tasks)	ตัวชี้วัดปี 2568	ผลการดำเนินงาน	ความคืบหน้า (%)	ระดับความเสี่ยงหลังบริหารจัดการ
RES	ไม่สามารถสร้างความร่วมมือกับหน่วยงานพันธมิตรในการเชื่อมโยงข้อมูลได้ตามแผนกลยุทธ์ของ สขญ.	สูง Likelihood x Impact 3 x 4 = 12	(1) การสำรวจความพร้อมของข้อมูลและความต้องการชุดข้อมูลของหน่วยงานพันธมิตร	ผลการสำรวจความพร้อมและวุฒิภาวะด้านข้อมูลของหน่วยงานรัฐ 10 หน่วยงาน	ได้ผลการสำรวจความพร้อมและวุฒิภาวะด้านข้อมูลของหน่วยงานรัฐ จำนวน 10 หน่วยงานนาร่อง ได้แก่ (1) สำนักงานคณะกรรมการส่งเสริมการลงทุน (2) กองทุนการออมแห่งชาติ (3) กรมที่ดิน (4) การรถไฟฯขนส่งมวลชนแห่งประเทศไทย (5) กรมพัฒนาฝีมือแรงงาน (6) กรมส่งเสริมการเกษตร (7) สำนักงานปลัดกระทรวงพาณิชย์ (8) สำนักงานปลัดกระทรวงอุตสาหกรรม (9) สำนักงานคณะกรรมการอาหารและยา (10)สำนักงานเศรษฐกิจการคลัง	100%	ปานกลาง Likelihood x Impact 3 x 3 = 9

ประเภทความเสี่ยง	ความเสี่ยง	ระดับความเสี่ยง	แนวทางการจัดการความเสี่ยง (Risk Mitigation Tasks)	ตัวชี้วัดปี 2568	ผลการดำเนินงาน	ความคืบหน้า (%)	ระดับความเสี่ยงหลังบริหารจัดการ
			(2) การประชาสัมพันธ์ให้หน่วยงานต่าง ๆ รับทราบถึงประโยชน์ในการใช้ข้อมูลและการเชื่อมโยงข้อมูล	สื่อประชาสัมพันธ์ (อาทิเช่น ข่าวประชาสัมพันธ์ หรือ infographic) 6 ชิ้น	นำเสนอข่าวและสื่อประชาสัมพันธ์ รวม 7 ชิ้นงาน ได้แก่ (1) BDI เดินหน้าจัด Focus Group รับฟังความคิดเห็นต่อ (ร่าง) กฎหมายการอำนวยความสะดวกในการแบ่งปันข้อมูล. (2) BDI ร่วมประชุม Thailand Zero Dropout (3) BDI ผนึก พม. -ภาคีเครือข่าย เร่งบูรณาการข้อมูลกลุ่มเปราะบาง-คนพิการ-ผู้สูงอายุฯ (4) BDI เสนอแพลตฟอร์มดีทู หนุนภาคีจัดทำระบบฐานข้อมูลกลางฯ (5) ทำไมต้องมี Data Sharing (6) D2 “พลิกโฉมประเทศไทย สู่ Data-Driven Nation” บทสัมภาษณ์ ผศชญ. ลง นสพ. และเว็บไซต์ เดลินิวส์ (7) มาร่วมหาคำตอบและทำความรู้จักกับ "แพลตฟอร์มวิเคราะห์ข้อมูลระดับชาติ" Data Integration and Intelligence Platform (D2) ลง Youtube TechSauce	100%	

ประเภทความเสี่ยง	ความเสี่ยง	ระดับความเสี่ยง	แนวทางการจัดการความเสี่ยง (Risk Mitigation Tasks)	ตัวชี้วัดปี 2568	ผลการดำเนินงาน	ความคืบหน้า (%)	ระดับความเสี่ยงหลังบริหารจัดการ
			(3) การให้คำแนะนำหรือสนับสนุนการเชื่อมโยงข้อมูลกับหน่วยงานพันธมิตรที่ยังไม่มีความพร้อม	หน่วยงานพันธมิตรที่ยังไม่มีความพร้อมด้านข้อมูลได้รับคำปรึกษาหรือการพัฒนาให้เกิดการเชื่อมโยงข้อมูล 2 หน่วยงาน	ให้คำแนะนำหรือสนับสนุนการเชื่อมโยงข้อมูลให้แก่ 2 กลุ่มหน่วยงาน ได้แก่ (1) พม.(กลุ่มคนเปาะบาง) (2) สำนักงาน ป.ย.ป. (ด้าน Soft Power) เกิดกิจกรรมความร่วมมือกับหน่วยงานพันธมิตรในการเชื่อมโยงข้อมูลกับโครงการ D2 จำนวน 5 เรื่อง	100%	
			(4) ดำเนินการเตรียมความพร้อมในด้านกฎหมาย/ระเบียบ/ข้อบังคับ เพื่อให้เกิดการเชื่อมโยงด้านข้อมูลกับหน่วยงานพันธมิตร	(ร่าง) กฎหมาย/ระเบียบ/ข้อบังคับ อำนวนยความสะดวกในการแบ่งปันข้อมูลเพื่อใช้ประโยชน์เชิงวิเคราะห์ 1 ฉบับ	เกิด (ร่าง) กฎหมายอำนวยความสะดวกในการแบ่งปันข้อมูลเพื่อใช้ประโยชน์เชิงวิเคราะห์ นอกจากนี้ ได้เปิดรับฟังความคิดเห็นต่อ (ร่าง) พระราชบัญญัติฯ ทางระบบกลางทางกฎหมาย ระหว่าง 25 ก.ค. – 10 ส.ค. 2568 และได้จัดทำร่าง พระราชบัญญัติฯ ฉบับปรับปรุงแก้ไข เพื่อเตรียมนำเข้าสู่การพิจารณาของคณะรัฐมนตรีต่อไป	100%	

ประเภทความเสี่ยง	ความเสี่ยง	ระดับความเสี่ยง	แนวทางการจัดการความเสี่ยง (Risk Mitigation Tasks)	ตัวชี้วัดปี 2568	ผลการดำเนินงาน	ความคืบหน้า (%)	ระดับความเสี่ยงหลังบริหารจัดการ
REO	ผู้บริหารระดับต้นยังขาดประสบการณ์ในการบริหาร จนส่งผลให้ไม่สามารถดำเนินงานได้ตามเป้าหมายในปี 2568	สูง Likelihood x Impact 4 x 3 = 12	1. การมอบหมายตัวชี้วัดระดับฝ่ายๆ ที่ชัดเจน และการติดตามผลการดำเนินงานและงบประมาณเทียบกับแผนอย่างสม่ำเสมอทุกไตรมาส	ร้อยละการดำเนินงานตามแผนที่กำหนด ร้อยละ 100	ดำเนินการครบถ้วนตามแผน ร้อยละ 100 ที่กำหนดไว้ ดังนี้ - สื่อสารตัวชี้วัดปี 2568 ผ่านที่ประชุม Management Meeting เมื่อ 5 ตุลาคม 67 - รายงานผลการดำเนินงานตามตัวชี้วัดและการใช้จ่ายงบฯ ผ่านที่ประชุม Management Meeting ทุกไตรมาส - ไตรมาสที่ 1 เมื่อวันที่ 23 ม.ค. 68 - ไตรมาสที่ 2 เมื่อวันที่ 23 เม.ย. 68 - ไตรมาสที่ 3 เมื่อวันที่ 21 ก.ค. 68 - ไตรมาสที่ 4 เมื่อวันที่ 16 ต.ค. 68	100%	ระดับ ต่ำ Likelihood x Impact 2 x 2 = 4

ประเภทความเสี่ยง	ความเสี่ยง	ระดับความเสี่ยง	แนวทางการจัดการความเสี่ยง (Risk Mitigation Tasks)	ตัวชี้วัดปี 2568	ผลการดำเนินงาน	ความคืบหน้า (%)	ระดับความเสี่ยงหลังบริหารจัดการ
			2. การสร้างความรู้และความเข้าใจ ให้แก่ผู้บริหารระดับต้นในด้านการบริหารจัดการ ทั้งในมิติงาน งบประมาณ และบุคคล	ผลการรับรู้ ไม่น้อยกว่าร้อยละ 80	<ul style="list-style-type: none"> ผู้บริหารระดับสูงมีการสื่อสารแนวทางและทิศทางการบริหารในมิตินงาน งบประมาณ และ บุคคล ในการประชุม BDI Management Meeting (1 ครั้ง/ เดือน) จัดการประชุมเชิงปฏิบัติการเพื่อระดมสมองสำหรับ Objectives and Key Results (OKR) และหลักสูตร BDI 101 วันที่ 22 กันยายน 2568 เวลา 9.00 - 17.00 น. มีผู้เข้าร่วมอบรมทั้งหมด 38 คน (ผู้บริหารระดับต้น และผู้จัดการทีม/โครงการ) โดยมีวัตถุประสงค์หลักเพื่อเตรียมความพร้อมในส่วนของแผนการดำเนินงานที่สอดคล้องกับแผนกลยุทธ์ของ สขญ. ปีงบประมาณ พ.ศ. 2569 - 2570 รวมถึงสร้างความรู้ ความเข้าใจในการบริหารงาน งบประมาณ เงิน และคน โดยวัดผลการรับรู้และเข้าใจ ก่อนเข้าอบรมร้อยละ 60.78 และหลังอบรมร้อยละ 83.82 	100%	

			<p>3. การพัฒนาทักษะความสามารถในการบริหารเป็นรายบุคคล</p>	<p>ร้อยละการดำเนินงานตามแผนที่กำหนด</p> <p>ร้อยละ 100</p>	<p>ดำเนินการครบถ้วนตามแผน ร้อยละ 100 ที่กำหนดไว้ ดังนี้</p> <ul style="list-style-type: none"> ● ผู้บริหารระดับต้นเข้ารับการทดสอบ ทักษะความสามารถในการบริหาร (Managerial Personality Test) เพื่อวัดผลและประเมินศักยภาพในการบริหาร จำนวน 12 คน ● ฝ่ายทรัพยากรบุคคลนำผลการทดสอบภาพรวมบุคลิกภาพผู้บริหาร (Overall Managerial Personality) มาทำการวิเคราะห์ เพื่อหาจุดแข็งและจุดที่ยังต้องพัฒนา โดยแบ่งเป็น 4 facets ได้แก่ <ul style="list-style-type: none"> - Facet A: พลังขับเคลื่อนวิสัยทัศน์ - Facet B: การนำกลยุทธ์สู่การปฏิบัติ - Facet C: การสร้างความร่วมมือ - Facet D: การพัฒนาลูกน้อง ● จัดอบรมหลักสูตร The 6 Critical Practices for Leading a team เพื่อพัฒนาทักษะการบริหาร และช่วยขับเคลื่อนการทำงานของทีมบริหาร และการเป็นแบบอย่างในการสร้างวัฒนธรรมองค์กรด้วยการเป็น Role Model ที่ดี และจัด session One-on-One Coaching (กระบวนการพัฒนาบุคคลแบบเฉพาะตัวโดยผู้เชี่ยวชาญเฉพาะด้าน) เพื่อพัฒนาและเพิ่มศักยภาพใน 	<p>100%</p>
--	--	--	--	--	--	-------------

					<p>การบริหารสำหรับผู้บริหารที่มีจุดต้อง พัฒนาเร่งด่วน พร้อมทั้งตั้งตัวชี้วัดการ พัฒนาเป็นรายบุคคล (PMS-Performance Management System)</p> <ul style="list-style-type: none">• ดำเนินการวัดผลเทียบตามแผนพัฒนา รายบุคคล (PMS) แล้วเสร็จภายในสิ้นเดือน กันยายน จำนวน 1 คน พร้อมทั้งเตรียมวาง แผนการพัฒนารายบุคคล (PMS) ของ ผู้บริหารระดับต้นทุกคน ในมิติ ความสามารถในการบริหารทีมที่แต่ละท่าน ยังมีจุดที่ต้องพัฒนาปรับปรุง• ผลประเมิน 360 องศา ของผู้บริหารระดับ ต้น (ผอ.ฝ่าย และ ผอ.โครงการ) จำนวน ทั้งหมด 12 คน คะแนนเฉลี่ยอยู่ที่ 3.89	
--	--	--	--	--	---	--

ประเภทความเสี่ยง	ความเสี่ยง	ระดับความเสี่ยง	แนวทางการจัดการความเสี่ยง (Risk Mitigation Tasks)	ตัวชี้วัดปี 2568	ผลการดำเนินงาน	ความคืบหน้า (%)	ระดับความเสี่ยงหลังบริหารจัดการ
RET	มาตรการรักษาความมั่นคงปลอดภัยทางไซเบอร์ไม่ได้รับการปรับปรุงให้ทันสมัยและครบถ้วนตามแผนการดำเนินงานของสถาบันฯ จึงทำให้เกิดภัยคุกคามทางไซเบอร์	สูง Likelihood x Impact 4 x 3 = 12	1. กำหนดนโยบายด้านความมั่นคงปลอดภัยทางไซเบอร์ ให้ครอบคลุมแผนการดำเนินงานของสถาบันฯ	นโยบายด้านความมั่นคงปลอดภัยทางไซเบอร์ ที่ครอบคลุมใน 6 ประเด็น ประกาศนโยบายฯ ภายใน ปี 2568	ประกาศใช้นโยบายความมั่นคงปลอดภัยทางไซเบอร์ และเผยแพร่ผ่านเว็บไซต์และสื่อสารภายในองค์กร เมื่อ มี.ค. 68	100%	ระดับ ต่ำ Likelihood x Impact 1 x 1 = 1

ประเภทความเสี่ยง	ความเสี่ยง	ระดับความเสี่ยง	แนวทางการจัดการความเสี่ยง (Risk Mitigation Tasks)	ตัวชี้วัดปี 2568	ผลการดำเนินงาน	ความคืบหน้า (%)	ระดับความเสี่ยงหลังบริหารจัดการ
			2. จัดทำแผนการดำเนินงานและแนวทางปฏิบัติด้านความมั่นคงปลอดภัยทางไซเบอร์ ให้ครอบคลุมแผนการดำเนินงานของสถาบันฯ	แนวทางปฏิบัติด้านความมั่นคงปลอดภัยทางไซเบอร์ ที่ครอบคลุมใน 6 ประเด็น ประกาศแนวทางปฏิบัติฯ ภายใน ปี 2568 ร้อยละการดำเนินงานตามแผนด้านความมั่นคงฯ ที่กำหนดในปี 2568 ร้อยละ 100	<ul style="list-style-type: none"> ดำเนินการได้ตามแผนการดำเนินงานด้านความมั่นคงปลอดภัยทางไซเบอร์ ร้อยละ 100 ประกาศแนวทางปฏิบัติที่ครอบคลุม 6 ประเด็นและสื่อสารภายในองค์กรผ่าน BDI Portal และ WellExp เมื่อ 9 ส.ค. 2568 ดังนี้ <ul style="list-style-type: none"> - ประกาศใช้นโยบายเฉพาะ จำนวน 5 ฉบับ - ประกาศใช้ระเบียบปฏิบัติ จำนวน 2 ฉบับ 	100%	

ประเภทความเสี่ยง	ความเสี่ยง	ระดับความเสี่ยง	แนวทางการจัดการความเสี่ยง (Risk Mitigation Tasks)	ตัวชี้วัดปี 2568	ผลการดำเนินงาน	ความคืบหน้า (%)	ระดับความเสี่ยงหลังบริหารจัดการ
			3. ตรวจสอบการดำเนินงานตามนโยบายและแนวทางปฏิบัติด้านความมั่นคงปลอดภัยทางไซเบอร์	ผลการรับรู้และความเข้าใจของผู้รับการอบรมด้านความมั่นคงปลอดภัยทางไซเบอร์ ไม่น้อยกว่า ร้อยละ 80	ดำเนินการจัดอบรม 2 ครั้ง - อบรมครั้งที่ 1 เมื่อวันที่ 14 ก.พ. 68 - อบรมครั้งที่ 2 เมื่อวันที่ 25 ก.ย. 68 ผลการประเมินการรับรู้และเข้าใจ ร้อยละ 87.37	100%	
				ดำเนินการตามแผนการตรวจประเมินด้านความมั่นคงปลอดภัยทางไซเบอร์ ร้อยละ 100	ดำเนินการได้ตามแผนการตรวจประเมินภายใน ร้อยละ 100	100%	

ประเภทความเสี่ยง	ความเสี่ยง	ระดับความเสี่ยง	แนวทางการจัดการความเสี่ยง (Risk Mitigation Tasks)	ตัวชี้วัดปี 2568	ผลการดำเนินงาน	ความคืบหน้า (%)	ระดับความเสี่ยงหลังบริหารจัดการ
REF	ไม่มีงบประมาณที่เพียงพอต่อการดำเนินให้เป็นไปตามภารกิจการจัดตั้งสถาบันฯ	ปานกลาง Likelihood x Impact 3 x 3 = 9	1. การเสนอของบประมาณรายจ่ายประจำปีอย่างมีประสิทธิภาพ และครบถ้วน	ร้อยละการดำเนินงานตามปฏิทินงบประมาณรายจ่ายประจำปีได้อย่างถูกต้อง ครบถ้วน และตรงตามกำหนดเวลา ร้อยละ 100	สขญ. ได้เข้าชี้แจงงบประมาณรายจ่ายประจำปีงบประมาณ พ.ศ. 2569 ต่อ คณะ กมธ. และคณะ อนุฯ กมธ. ที่เกี่ยวข้อง เป็นที่เรียบร้อย ได้ตามแผนร้อยละ 100	100%	ระดับ ต่ำ Likelihood x Impact 1 x 1 = 1
			2. การเสนอโครงการให้สอดคล้องกับยุทธศาสตร์การจัดสรรงบประมาณและนโยบายรัฐบาล	ร้อยละการดำเนินงานตามแผนที่กำหนด ร้อยละ 100	ดำเนินการเชื่อมโยงโครงการตามภารกิจของ สขญ. ให้สอดคล้องกับยุทธศาสตร์การจัดสรรและนโยบายรัฐบาล ในชั้นคำขอของงบประมาณ 2569 เรียบร้อย ได้ตามแผนร้อยละ 100 โดยสรุป ในปีงบประมาณ พ.ศ. 2569 สขญ. ได้เข้าชี้แจงงบประมาณรายจ่ายประจำปีงบประมาณ พ.ศ. 2569 โดยไม่ถูกปรับลดงบประมาณในชั้นกรรมาธิการ และได้รับการจัดสรรงบประมาณปี 69 เพิ่มขึ้น เป็น 511.6308 ล้านบาท จากปี 2568 ที่ได้รับ 303.5554 ล้านบาท	100%	

ประเภทความเสี่ยง	ความเสี่ยง	ระดับความเสี่ยง	แนวทางการจัดการความเสี่ยง (Risk Mitigation Tasks)	ตัวชี้วัดปี 2568	ผลการดำเนินงาน	ความคืบหน้า (%)	ระดับความเสี่ยงหลังบริหารจัดการ
REC	การรับรู้ เข้าใจ ใน เรื่องกฎหมาย ระเบียบ และ ข้อบังคับที่เกี่ยวข้อง น้อย จนส่งผลกระทบต่อ การดำเนินงานของ สถาบันฯ	ปานกลาง Likelihood x Impact 2 x 3 = 6	1. การสื่อสารให้ความรู้ ความเข้าใจในเรื่อง กฎหมาย ระเบียบ และข้อบังคับที่ เกี่ยวข้องกับการ ดำเนินงานให้แก่ บุคคลากรภายใน สถาบันฯ	ผลการรับรู้และเข้าใจ จากการรับฟังการ สื่อสารด้าน กฎระเบียบ ข้อบังคับ และกฎหมายที่ เกี่ยวข้อง ไม่น้อยกว่า ร้อยละ 80	<ul style="list-style-type: none"> จัดสื่อสารด้านกฎหมาย ระเบียบ และ ข้อบังคับที่เกี่ยวข้องกับสถาบันฯ ผ่าน กิจกรรม BDI TOP TALK วันที่ 30 ก.ค. 2568 ผู้เข้าร่วม 151 คน ผลการรับรู้และ เข้าใจ ร้อยละ 91.20 จัดกิจกรรมแลกเปลี่ยนประสบการณ์ และ ให้ความรู้และความเข้าใจด้านกฎหมาย ระเบียบ และข้อบังคับที่เกี่ยวข้องกับ สถาบันฯ ให้แก่พนักงานใหม่ทุกคน ผ่าน กิจกรรม BDI Moment วันที่ 8 ก.ย. 2568 ผู้เข้าร่วม 34 คน ผลการรับรู้และเข้าใจ ร้อยละ 85.87 จัดสื่อสารด้านกฎหมาย ระเบียบ และ ข้อบังคับที่เกี่ยวข้องกับสถาบันฯ ผ่าน กิจกรรม BDI Update วันที่ 29 ก.ย. 2568 ผู้เข้าร่วม 141 คน ผลการรับรู้และเข้าใจ ร้อยละ 88.10 	100%	ระดับ ต่ำ Likelihood x Impact 2 x 2 = 4

ประเภทความเสี่ยง	ความเสี่ยง	ระดับความเสี่ยง	แนวทางการจัดการความเสี่ยง (Risk Mitigation Tasks)	ตัวชี้วัดปี 2568	ผลการดำเนินงาน	ความคืบหน้า (%)	ระดับความเสี่ยงหลังบริหารจัดการ
			2. การพัฒนาบุคลากรให้ความรู้ในเรื่องกฎหมาย ระเบียบ และข้อบังคับที่เกี่ยวข้องกับการดำเนินงาน รวมถึงการ update ข้อมูลอย่างสม่ำเสมอ เมื่อมีการเปลี่ยนแปลงแก้ไข เพิ่มเติมกฎหมายที่เกี่ยวข้องกับการดำเนินงาน	ผลการรับรู้และเข้าใจจากการรับฟังการสื่อสารด้านกฎระเบียบ ข้อบังคับ และกฎหมายที่เกี่ยวข้อง ไม่น้อยกว่า ร้อยละ 80	<ul style="list-style-type: none"> จัดอบรมหลักสูตร แนวทางการเขียนข้อกำหนดและขอบเขตงาน (TOR) การจัดทำราคากลางในการจัดซื้อจัดจ้างภาครัฐ วันที่ 19 ก.ย. 2568 ผู้เข้าร่วม 107 คน ผลประเมินหลักสูตร ร้อยละ 90.38 ผลการประเมินการรับรู้และเข้าใจ ร้อยละ 84.13 จัดอบรมหลักสูตร BDI workshop OKR & BDI 101 งบ งาน คน วันที่ 22 ก.ย. 2568 ผู้เข้าร่วม 59 คน ผลประเมินหลักสูตร ร้อยละ 85.00 ผลการประเมินการรับรู้และเข้าใจ ร้อยละ 83.82 จัดอบรมหลักสูตร Digital Workplace : การทำงานยุคใหม่ที่ คล่องตัว ปลอดภัย และทันสมัย การสร้างความตระหนักรู้ด้านความปลอดภัยสารสนเทศ IT Security Awareness ผู้เข้าร่วม 147 คน ผลประเมินหลักสูตร ร้อยละ 88.33 ผลการประเมินการรับรู้และเข้าใจ ร้อยละ 87.37 	100%	

ประเภทความเสี่ยง	ความเสี่ยง	ระดับความเสี่ยง	แนวทางการจัดการความเสี่ยง (Risk Mitigation Tasks)	ตัวชี้วัดปี 2568	ผลการดำเนินงาน	ความคืบหน้า (%)	ระดับความเสี่ยงหลังบริหารจัดการ
				<p>การผ่านเกณฑ์การทดสอบวัดความรู้</p> <p>ไม่น้อยกว่าร้อยละ 70 ของผู้เข้ารับการทดสอบ</p>	<ul style="list-style-type: none"> อบรม online หลักสูตรความรู้เกี่ยวกับกฎหมายคุ้มครองข้อมูลส่วนบุคคล สำหรับผู้ปฏิบัติงาน PDPA ตามแผนพัฒนาศักยภาพเจ้าหน้าที่ภาครัฐด้านดิจิทัล ผ่านการทดสอบวัดความรู้แล้ว 135 คน จาก 180 คน คิดเป็นร้อยละ 75 ของผู้ได้เข้ารับการทดสอบ 	100%	